

РУКОВОДСТВО

ПО ОСВИДЕТЕЛЬСТВОВАНИЮ
СИСТЕМ УПРАВЛЕНИЯ
БЕЗОПАСНОСТЬЮ
НА СООТВЕТСТВИЕ
ТРЕБОВАНИЯМ МКУБ И СУДОВ
НА СООТВЕТСТВИЕ
ТРЕБОВАНИЯМ МК ОСПС И КТМС

НД № 2-080101-012



Санкт-Петербург

Настоящая версия Руководства по освидетельствованию систем управления безопасностью на соответствие требованиям МКУБ и судов на соответствие требованиям МК ОСПС и КТМС Российского морского регистра судоходства (РС, Регистр) утверждена в соответствии с действующим положением и вступают в силу 1 мая 2025 года.

Настоящая версия существенно переработана на основании Руководства по освидетельствованию систем управления безопасностью на соответствие требованиям МКУБ и судов на соответствие требованиям МК ОСПС (версия от 15 мая 2023 года) с учетом включения требований КТМС, а также изменений и дополнений, подготовленных непосредственно к моменту опубликования (см. [Перечень изменений](#)).

ПЕРЕЧЕНЬ ИЗМЕНЕНИЙ¹

Элемент	Описание		Примечания
Пункт 4.7.4.3.9	Внесение уточнений по результатам проверки ПССК МАКО в ГУР 2025		Редакционная правка от 16.12.2025 применяется с 01.01.2026
	Было	Стало	
	проверку выполнения всех элементов МКУБ при плановых освидетельствованиях (первоначальное, промежуточное, ежегодное и возобновляющее) и аспектов управления безопасностью судна и предотвращением загрязнения (см. 4.8.2.3);	проверку выполнения всех элементов МКУБ при плановых освидетельствованиях (первоначальное, промежуточное, ежегодное и возобновляющее) и аспектов управления безопасностью судна и предотвращением загрязнения (см. 4.8.2.3), включая наблюдение за действиями экипажа и/или берегового персонала Компании в рамках проведения учебной тревоги (если необходимо). Вид учебной тревоги не должен быть указан в Планах;	
Приложение 1, таблица, пункт 2, графа «Сценарий»	Было	Стало	Редакционная правка от 30.10.2025 применяется с 01.01.2026
	Переход в ПО из классификационного общества, не имеющего сертификата ПССК	Переход в ПО из классификационного общества, не подлежащего проверке на соответствие требованиям ПССК МАКО в соответствии с разделом 5 Приложения 1 к ПССК МАКО	
Приложение 2, таблица, пункт 6, графа «Сценарий»	Переход в ПО из КО, не имеющего сертификата ПССК	Переход в ПО из классификационного общества, не подлежащего проверке на соответствие требованиям ПССК МАКО в соответствии с разделом 5 Приложения 1 к ПССК МАКО	

¹ За исключением изменений и дополнений, вводимых Уведомлениями, а также опечаток.

*Руководство по освидетельствованию систем управления безопасностью
на соответствие требованиям МКУБ и судов на соответствие
требованиям МК ОСПС и КТМС*

4

Элемент	Описание		Примечания
Приложение 3, таблица, пункт 4, графа «Сценарий»	Переход в ПО из КО, не имеющего сертификата ПССК ¹	Передача сертификации из организации, не подлежащей проверке на соответствие требованиям ПССК МАКО в соответствии с разделом 5 Приложения 1 к ПССК МАКО ¹	
Приложение 9, таблица, пункт 4, графа «Сценарий»	Переход судна из ПО, не имеющей сертификата ПССК	Передача сертификации из организации, не подлежащей проверке на соответствие требованиям ПССК МАКО в соответствии с разделом 5 Приложения 1 к ПССК МАКО	
Пункты 4.9.1.4, 4.9.1.6 Примечание 15 к пункту 4.9.2.1, пункт 4.9.2.2, Примечание 39 к ПРИЛОЖЕНИЮ 7	Внесение уточнений в связи с изменениями к процедурному требованию МАКО № 9 вступающим в силу с 01.02.2026		Редакционная правка от 23.01.2026 применяется с 01.02.2026

1 ОБЛАСТЬ РАСПРОСТРАНЕНИЯ

1.1 Настоящее Руководство по освидетельствованиям систем управления безопасностью¹ на соответствие требованиям МКУБ² и судов на соответствие требованиям МК ОСПС³ и КТМС^{4, 5} содержит основные требования, относящиеся к освидетельствованиям СУБ Компаний и судов (освидетельствование по МКУБ), систем охраны судов (освидетельствование по МК ОСПС), а также условий труда и проживания моряков (освидетельствование по КТМС), установленные ИМО⁶, МАКО⁷, МОТ⁸ и РС.

1.2 В Руководстве приведены требования, которые распространяются на Компании, управляющие судами, указанными в правиле 2.1 главы IX и правиле 2.1 главы XI-2 Международной конвенции по охране человеческой жизни на море 1974 г., измененная Протоколами 1978 и 1988 г. с поправками⁹, независимо от даты их постройки.

1.3 Руководство предназначено для экспертов по МКУБ/экспертов морских систем менеджмента (МСМ)/экспертов КТМС (далее — эксперт РС).

¹ В дальнейшем — СУБ.

² Международный кодекс по управлению безопасной эксплуатацией судов и предотвращением загрязнения, с поправками.

³ Международный кодекс по охране судов и портовых средств.

⁴ Конвенция 2006 года о труде в морском судоходстве.

⁵ В дальнейшем — Руководство.

⁶ Международная морская организация.

⁷ Международная ассоциация классификационных обществ.

⁸ Международная организация труда.

⁹ В дальнейшем — СОЛАС-74 с поправками.

2 ПЕРЕЧЕНЬ ПРИМЕНЯЕМЫХ МЕЖДУНАРОДНЫХ КОНВЕНЦИЙ, КОДЕКСОВ, РЕЗОЛЮЦИЙ, ПРОЦЕДУРНЫХ ТРЕБОВАНИЙ И РЕКОМЕНДАЦИЙ МАКО¹

При разработке Руководства применялись следующие документы:

Международная конвенция по охране человеческой жизни на море 1974 г., измененная Протоколами 1978 и 1988 г. с поправками, см. главу IX «Управление безопасной эксплуатацией судов», главу XI-1 «Специальные меры по повышению безопасности на море» и главу XI-2 «Специальные меры по усилению охраны на море»;

Международный кодекс по управлению безопасной эксплуатацией судов и предотвращением загрязнения с поправками;

Международный кодекс по охране судов и портовых средств;

Конвенция 2006 года о труде в морском судоходстве;

Процедурные требования² по проведению освидетельствований на соответствие требованиям МКУБ (Rev.4 Oct 2020)³;

Процедурные требования по освидетельствованию охраны судов в соответствии с требованиями МК ОСПС (Rev.2 May 2019)⁴;

Процедурные требования по проведению освидетельствований на соответствие требованиям КТМС (Rev.1 Apr 2019)⁵;

Рекомендации для экспертов по МКУБ (Rev.5 Oct 2019)⁶.

¹ Указанные в данном разделе и далее по тексту документы доступны на официальных сайтах ИМО/МАКО.

² В дальнейшем — ПТ.

³ В дальнейшем — ПТ МАКО № 9.

⁴ В дальнейшем — ПТ МАКО № 24.

⁵ В дальнейшем — ПТ МАКО № 40.

⁶ В дальнейшем — Рекомендации МАКО № 41.

3 ТЕРМИНЫ. ОПРЕДЕЛЕНИЯ. СОКРАЩЕНИЯ

3.1 В тексте настоящего Руководства используются термины, определения и сокращения, приведенные в документах, которые использовались при разработке Руководства. Некоторые из сокращений приведены ниже:

АоН	—	Акт о несоответствии (МКУБ) / недостатке (МК ОСПС) / недостатке (КТМС).
ГУР	—	Главное управление Российского морского регистра судоходства.
ДиО	—	Дистанционное освидетельствование (МКУБ).
ДЛК	—	Должностное лицо Компании, ответственное за охрану.
ДО	—	Дополнительное освидетельствование.
ДСК	—	Документ о соответствии Компании.
ДСТН	—	Декларация о соблюдении трудовых норм в морском судоходстве.
ДоСТН	—	Документ о соответствии трудовым нормам в морском судоходстве.
ИКО	—	Иное классификационное общество (не РС).
КО	—	Классификационное общество, член МАКО.
МА	—	Администрация флага (морская администрация).
НД	—	Нормативный документ.
НЛ	—	Назначенное лицо Компании.
ООС	—	Оценка охраны судна.
ПКД	—	План корректирующих действий.
ПО	—	Признанная организация.
ПОС	—	План охраны судна.
ПоП	—	Письмо об одобрении плана охраны судна.
ПССК	—	Программа сертификации систем менеджмента качества.
ПТ МАКО	—	Процедурное требование МАКО.
СвУБ	—	Свидетельство об управлении безопасностью.
СвОС	—	Международное свидетельство об охране судна.
СвСТН	—	Свидетельство о соответствии трудовым нормам в морском судоходстве.
СН	—	Существенное несоответствие (МКУБ) / Существенный недостаток (МК ОСПС) / Серьезный недостаток (КТМС).
ССОО	—	Судовая система охранного оповещения.
ССОО-НЗ	—	Независимая судовая система охранного оповещения.
СУБ	—	Система управления безопасностью (в рамках МКУБ).
FSI	—	Инспектирование судов морской администрацией флага.
OBO	—	Нефтерудовоз.
PSC	—	Контроль государства порта.
PSCO	—	Инспектор контроля государства порта.

4 ПРОЦЕДУРНЫЕ ТРЕБОВАНИЯ ПО ПРОВЕДЕНИЮ ОСВИДЕТЕЛЬСТВОВАНИЙ НА СООТВЕТСТВИЕ ТРЕБОВАНИЯМ МКУБ

4.1 ПРИМЕНЕНИЕ¹

4.1.1 Данный раздел основан на ПТ МАКО № 9 «Процедурные требования по проведению освидетельствований на соответствие требованиям МКУБ».

Примечание 1. Для обращения к первоисточнику в данном разделе приведены ссылки (в виде сносок) на основные требования оригинала ПТ МАКО № 9 на английском языке. Некоторые требования ПТ МАКО № 9 дополнены действующими требованиями РС.

¹ См. также раздел "INTRODUCTION" и 1.2 "Scope and Application" ПТ МАКО № 9.

4.2 ЦЕЛЬ ОСВИДЕТЕЛЬСТВОВАНИЯ

4.2.1 Целью освидетельствования является подтверждение следующего¹:

.1 СУБ соответствует требованиям МКУБ;

.2 СУБ внедрена результативно и таким способом, чтобы обеспечивать достижение целей МКУБ.

4.2.2 Освидетельствование проводится на выборочной основе. Если в отчетных документах не зафиксированы несоответствия/существенные несоответствия, не следует считать, что их нет².

4.2.3 Освидетельствование по МКУБ не дублирует и не считается заменой других видов проверок, включая классификационные и конвенционные освидетельствования. Эксперту РС необходимо руководствоваться соответствующими документами, выданными Компанией и судну по результатам других проверок и принимать их как подтверждение выполнения других обязательных требований.

¹ См. 2.2.1 ПТ МАКО № 9.

² См. 2.2.3 ПТ МАКО № 9.

4.3 ОБЯЗАННОСТИ КОМПАНИИ В ОТНОШЕНИИ ОСВИДЕТЕЛЬСТВОВАНИЙ СИСТЕМ УПРАВЛЕНИЯ БЕЗОПАСНОСТЬЮ¹

4.3.1 Подтверждение соответствия требованиям МКУБ не освобождает Компанию, ее руководство, командный или рядовой состав от обязанности исполнять национальное и международное законодательство, связанное с безопасностью и защитой окружающей среды.

4.3.2 Компания несет ответственность за:

- .1** информирование соответствующего персонала или структурных подразделений о целях и объеме освидетельствования;
- .2** назначение штатных сотрудников для сопровождения эксперта(ов) РС;
- .3** предоставление ресурсов, необходимых эксперту(ам) РС для обеспечения эффективного и результативного процесса освидетельствования;
- .4** предоставление объективных доказательств, запрашиваемых экспертом(ами) РС;
- .5** сотрудничество с экспертом(ами) РС для обеспечения достижения целей освидетельствования;
- .6** информирование РС о значимых изменениях в СУБ, которые, возможно, нуждаются в дополнительном освидетельствовании со стороны РС. Это может включать значительную реструктуризацию системы (например, создание филиалов) и изменения в рабочем процессе, что может привести к возникновению новых рисков, опасностей;
- .7** подачу заявки на дополнительное освидетельствование, если требуется.

4.3.3 Все отчетные документы, которые могут способствовать проверке соответствия МКУБ, должны быть открыты для проверки во время освидетельствования. Для этой цели Компания должна предоставить экспертам РС конвенционные и классификационные отчетные документы, относящиеся к её судам, включая конвенционные и классификационные отчетные документы, выданные ИКО, ПО или МА. В связи с этим отчетные документы должны быть проверены для подтверждения их подлинности и достоверности².

4.3.4 Компании следует незамедлительно уведомлять свои суда, к которым это относится, что ее ДСК аннулирован³.

4.3.5 В отношении обязанностей Компании по устранению несоответствий см. [4.9.1.6](#).

¹ См. 3.9 ПТ МАКО № 9.

² См. 2.2.2 ПТ МАКО № 9.

³ См. 3.12.1 ПТ МАКО № 9.

4.4 ОТВЕТСТВЕННОСТЬ РС

4.4.1 Критерии проверки соответствия требованиям МКУБ должны согласовываться с применимыми разделами резолюции ИМО А.1188(33) «Руководство 2023 года по осуществлению Международного кодекса по управлению безопасностью (МКУБ) Администрациями» и резолюцией ИМО А.741(18) Международный кодекс по управлению безопасной эксплуатацией судов и предотвращением загрязнения (Международный кодекс по управлению безопасностью (МКУБ))» с поправками¹.

4.4.2 Освидетельствования по МКУБ должны выполняться экспертами РС, обладающими практическими знаниями процедур и методов освидетельствований по МКУБ, имеющими надлежащую квалификацию и опыт, соответствующий размеру и сложности проверяемых Компании или судна².

¹ См. 2.1.1 ПТ МАКО № 9.

² См. 2.1.4 ПТ МАКО № 9.

4.5 ОБЯЗАННОСТИ ГРУППЫ ЭКСПЕРТОВ РС¹

4.5.1 Эксперт РС несет ответственность за:

- .1** планирование и эффективное и результативное выполнение своих обязанностей;
- .2** выполнение применимых требований и других соответствующих указаний;
- .3** сообщение о любых серьезных затруднениях, возникающих при проведении освидетельствования;
- .4** организацию помощи технических специалистов, требуемой для компетентного проведения освидетельствования, если необходимо;
- .5** четкое и незамедлительное информирование руководства Компании или судна о несоответствиях и наблюдениях;
- .6** информирование об окончательных результатах освидетельствования ясно, убедительно и без необоснованных задержек;
- .7** передачу отчета об освидетельствовании руководству Компании или судна;
- .8** проверку результативности корректирующих действий, предпринятых Компанией.

4.5.2 Документы и информация, относящаяся к освидетельствованию, должны рассматриваться как конфиденциальные.

4.5.3 Эксперт по МКУБ при выявлении недостатков, связанных с техническим состоянием судна, должен:

- .1** установить, предприняла ли Компания соответствующие действия для устранения технического недостатка и в каждом случае проинформировала: подразделение РС по наблюдению за судами в эксплуатации если судно находится в классе РС, или КО или МА, которые являются ответственными за освидетельствование судна.

Примечание 2. Информация о техническом недостатке должна быть направлена средствами официальной переписки, быть полной, составленной в легкой для понимания форме и включать данные о действиях Компании по устранению технического недостатка.

- .2** определить, является ли технический недостаток признаком существенного несоответствия в СУБ и действовать в соответствии с положениями [4.9.2](#).

¹ См. 3.10 ПТ МАКО № 9.

4.6 ПРОЦЕСС ОСВИДЕТЕЛЬСТВОВАНИЙ

4.6.1 Освидетельствование для выдачи Компании временного ДСК.

4.6.1.1 Порядок и принципы выдачи временного ДСК описаны в 14.1 части В МКУБ.¹

4.6.1.2 Временный ДСК может быть выдан в следующих случаях:

.1 Компания создается заново, или;

.2 Компания принимает под управление судно нового типа. В этом случае к существующему Документу о соответствии должны быть добавлены новые типы судов (см. [Приложение 1, сценарий 3](#) освидетельствования Компании) после проверки того, что Компания имеет систему управления безопасностью, отвечающую целям, указанным в 1.2.3 МКУБ, при условии, что Компания продемонстрирует планы внедрения СУБ, отвечающей всем требованиям настоящего Кодекса в срок действия временного Документа о соответствии.

4.6.1.3 При проведении РС освидетельствований на предмет выдачи временного ДСК Компанией должно быть продемонстрировано следующее:

.1 соответствие определению термина Компания (см. правило 1 главы IX СОЛАС-74 с поправками);

.2 юридические аспекты принятия в управление судна(ов), например, соответствие требованиям национального законодательства намерения о приобретении судов;

.3 выполнение требований разд. 3 части А МКУБ;

.4 планы внедрения всех положений МКУБ в береговых подразделениях Компании и на заявленных судах.

4.6.1.4 Освидетельствование для выдачи временного ДСК включает рассмотрение документации по СУБ Компании² (см. [4.6.2](#)). Временный ДСК может быть выдан при условии положительных результатов³ рассмотрения документации по СУБ и оформления соответствующих отчетных документов, см. [4.6.2.3](#).

4.6.1.5 По результатам освидетельствования СУБ береговых подразделений Компании и при удостоверении того, что СУБ Компании соответствует целям, указанным в 1.2.3 МКУБ для указанных типов судов, РС может выдать одну из следующих форм временного ДСК (см. [4.7.2](#)):

.1 временный ДСК на бланке РС (форма 8.1.2);

.2 временный ДСК на бланке соответствующей МА;

.3 временный ДСК на бланке РС для Компании, управляющей судами, не подпадающими под требования СОЛАС-74 с поправками (форма 8.1.2-2).

¹ См. 3.2.1 ПТ МАКО № 9.

² См. 3.2.1 ПТ МАКО № 9.

³ Отсутствие существенных несоответствий.

4.6.1.6 Пример общей схемы проведения освидетельствования для выдачи временного ДСК:

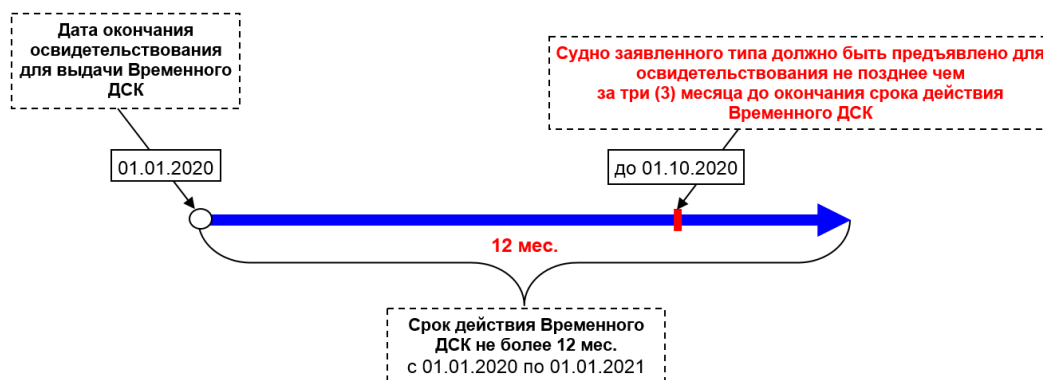


Рис. 4.6.1.6

4.6.1.7 Временный ДСК должен выдаваться на срок не более двенадцати (12) месяцев (см. 14.1 части В МКУБ).

Временный ДСК с меньшим сроком действия может быть выдан экспертом РС, если в соответствии с Соглашением между РС и МА, Администрация флага выдает временный ДСК на срок не более двенадцати (12) месяцев самостоятельно¹. В данном случае, если МА не установлено иное, временный ДСК со сроком действия не более пяти (5) месяцев может быть выдан экспертом РС.

4.6.1.8 После получения временного ДСК Компания может предъявлять свои суда заявленных типов для получения временных СвУБ. Суда, заявленного Компанией типа и указанные во временном ДСК, должны быть предъявлены на предмет получения временных СвУБ не позднее чем за три (3) месяца до окончания срока действия временного ДСК в связи с тем, что:

.1 первоначальное освидетельствование СУБ Компании для выдачи ДСК включает проверку функционирования СУБ Компании не менее трех (3) месяцев на борту как минимум одного судна каждого типа, заявленного Компанией в (см. 4.6.4)².

4.6.1.9 Компания должна сделать доступными копии временного ДСК в каждом своем береговом подразделении/филиале и на каждом судне, охватываемом СУБ³.

Подтверждение аутентичности/заверение копии временного ДСК не требуется (см. последнее предложение 14.1.2 части В МКУБ).

4.6.2 Рассмотрение документации по СУБ Компании в рамках освидетельствования для выдачи Компании временного ДСК.

4.6.2.1 Вместе с заявкой на освидетельствование для выдачи временного ДСК Компания должна представить в подразделение РС следующие документы в электронном виде:

- .1 заявку на рассмотрение документации по СУБ по форме 8.1.5-1 (см. 4.7.1.1);
- .2 документацию по СУБ, включающую все ключевые элементы МКУБ.

По запросу Компании документация по СУБ может быть рассмотрена экспертом РС в офисе Компании, например, когда документация разработана в виде программного обеспечения и не может быть представлена в РС вместе с заявкой.

¹ По аналогии с 3.1.1.3 ПТ МАКО № 9.

² См. 3.2.2 ПТ МАКО № 9.

³ По аналогии с 3.1.1.2 ПТ МАКО № 9.

В таком случае для рассмотрения документации по СУБ Компании экспертом РС должно быть запланировано достаточное время.

4.6.2.2 Внедрение и выполнение требований, описанных в документации по СУБ, должно проверяться только при освидетельствовании Компании/судна по МКУБ.

4.6.2.3 Для записи результатов рассмотрения документации по СУБ предусмотрены следующие документы:

- .1 Отчет (форма 8.1.9);
- .2 Контрольный лист рассмотрения документации по СУБ (форма 8.1.6-5);
- .3 если в ходе рассмотрения документации по СУБ выявлены несоответствия требованиям МКУБ, они должны быть оформлены в виде Акта о несоответствии (форма 8.1.8).

4.6.3 Рассмотрение изменений к документации по СУБ Компании.

4.6.3.1 Проверка наличия изменений к документации по СУБ Компании, т.е. в Руководстве по управлению безопасностью СУБ Компании и Перечне документов СУБ выполняется в рамках первоначального, ежегодных, возобновляющих освидетельствований СУБ Компании, а также дополнительных освидетельствований, связанных с рассмотрением изменений документации по СУБ (см. [сценарий 6 Приложения 1](#)).

4.6.3.2 При рассмотрении изменений эксперт РС, не ограничиваясь перечисленным, должен проверить:

- .1 выполнение процедур Компании по внесению изменений;
- .2 наличие внесенных изменений в Руководстве по управлению безопасностью СУБ Компании и Перечне документов СУБ;
- .3 факт рассмотрения и утверждения изменений уполномоченным лицом Компании;
- .4 изменения в СУБ соответствуют требованиям МКУБ;
- .5 ознакомление персонала Компании/судна, задействованного в СУБ, с изменениями.

4.6.3.3 Факт рассмотрения изменений к документации по СУБ Компании оформляется следующим образом:

- .1 отметка о рассмотрении изменений регистрируются в Отчете (форма 8.1.9) и Контрольном листе освидетельствований СУБ (для Компании), форма 8.1.6-1;
- .2 если в ходе рассмотрения изменений выявлены несоответствия требованиям МКУБ, они должны быть оформлены в виде Акта о несоответствии (форма 8.1.8).

4.6.4 Первоначальное освидетельствование для выдачи Компании ДСК.

4.6.4.1 В отличие от временного ДСК, ДСК удостоверяет полное соответствие СУБ Компании требованиям МКУБ.

4.6.4.2 ДСК должен выдаваться Компании по результатам первоначального или возобновляющего освидетельствования на соответствие требованиям МКУБ¹.

4.6.4.3 Первоначальное освидетельствование Компании для выдачи ДСК включает следующие этапы²:

- .1 анализ любых изменений, внесенных в документацию по СУБ после выдачи временного ДСК;

Примечание 3. Несоответствия, оформленные по результатам рассмотрения документации по СУБ, должны быть устранены до проведения первоначального освидетельствования (см. [4.6.2.3.3](#)).

.2 проверку результативного функционирования СУБ, включая объективные доказательства того, что СУБ Компании функционирует не менее трех (3) месяцев на борту, как минимум, одного судна каждого типа, эксплуатируемого Компанией.

¹ См. 3.1.1.1 ПТ МАКО № 9.

² См. 3.2.2 ПТ МАКО № 9.

.2 если по результатам первоначального освидетельствования Компании оформлены несоответствия, эксперт РС выдает ДСК со сроком действия не более пяти (5) месяцев. При этом, ДСК со сроком действия не более пяти (5) лет может быть выдан только при выполнении следующих условий:

Компания уведомила подразделение РС, ответственное за контроль выполнения ПКД, об устранении несоответствий;

при положительных результатах проверки отчетных документов ответственным подразделением РС, оформленных по результатам первоначального освидетельствования Компании.

4.6.4.8 После получения ДСК Компания может предъявлять свои суда заявленных типов для получения СвУБ со сроком действия не более пяти (5) лет.

4.6.4.9 Согласно положениям 13.4 части В МКУБ «Действительность Документа о соответствии подлежит ежегодной проверке...». Эти проверки называются «ежегодными освидетельствованиями» и проводятся в пределах «трех месяцев до или после ежегодной даты». Данный период называют «вилкой» ежегодного освидетельствования. За пятилетний срок действия ДСК береговые подразделения Компании подлежат четырем ежегодным освидетельствованиям.

Ежегодная дата соответствует дате истечения срока действия соответствующего документа (см. 1.1.11 части А МКУБ).

4.6.4.10 По окончании срока действия ДСК для его возобновления необходимо проведение возобновляющего освидетельствования СУБ Компании (см. 13.10 — 13.11 части В МКУБ).

4.6.4.11 Компания должна сделать доступными копии ДСК (с отметками о подтверждении, если применимо) в каждом береговом подразделении/филиале и на каждом судне, охватываемом СУБ¹.

Подтверждение аутентичности/заверение копии ДСК не требуется (см. последнее предложение 13.6 части В МКУБ).

4.6.5 Ежегодное подтверждение и возобновление ДСК.

4.6.5.1 Цель проведения данных освидетельствований состоит, в том числе, в проверке следующего²:

- .1** результативного функционирования СУБ;
- .2** соответствия любых изменений в СУБ требованиям МКУБ (см. [4.6.3](#));
- .3** внедрение корректирующих действий (см. [4.9.1.6](#));
- .4** наличия действующих конвенционных и классификационных свидетельств, а также отсутствие просроченных освидетельствований судна(ов), см. [4.8.2.10](#).

4.6.5.2 Должны быть проверены конвенционные и классификационные свидетельства, как минимум, для одного судна каждого типа, указанного в ДСК (см. [4.8.2.10](#))³.

4.6.5.3 Требования в отношении ежегодного подтверждения ДСК указаны в 13.4 части В МКУБ.

4.6.5.4 Требования в отношении возобновления ДСК определены в 13.10 — 13.11 части В МКУБ.

4.6.5.5 По результатам возобновляющего освидетельствования СУБ береговых подразделений Компании и при удостоверении того, что СУБ Компании соответствует требованиям Международного кодекса по управлению безопасной эксплуатацией судов

¹ См. 3.1.1.2 ПТ МАКО № 9.

² См. 3.3.1 ПТ МАКО № 9.

³ См. 3.3.2 ПТ МАКО № 9.

и предотвращением загрязнения (МКУБ), для указанных типов судов РС может выдать ДСК на следующие пять (5) лет, при этом:

.1 если возобновляющее освидетельствование завершено более чем за три (3) месяца до истечения срока действия существующего ДСК, новый ДСК должен действовать с даты завершения возобновляющего освидетельствования на период не превышающий пяти (5) лет (см. 13.11 части В МКУБ);

.2 если возобновляющее освидетельствование завершено в течение трех (3) месяцев до истечения срока действия существующего ДСК, новый ДСК должен действовать с даты завершения возобновляющего освидетельствования на период не превышающий пяти (5) лет с даты истечения срока действия существующего ДСК (т.е. сохранять ежегодную дату прежнего, см. 13.10 части В МКУБ, введенный резолюцией ИМО MSC.104(73)).

4.6.6 Освидетельствование филиала Компании. Общие положения¹.

4.6.6.1 Если Компания возлагает на свои филиалы ответственность, связанную с СУБ, освидетельствование должно включать выборочную проверку таких филиалов. Выборочная проверка должна быть достаточной для того, чтобы обеспечить возможность оценки всех элементов СУБ и всех требований МКУБ.

4.6.6.2 При освидетельствовании каждого филиала должно быть рассмотрено каждое требование МКУБ, относящиеся к этому филиалу.

4.6.6.3 Компания должна провести внутренние проверки всех филиалов, и соответствующие записи должны быть доступны экспертам РС.

4.6.6.4 Если Компания возлагает ответственность по СУБ на свои филиалы, перечень таких филиалов должен быть указан в приложении к ДСК (форма 8.1.1-1).

Также филиалы должны быть включены в структуру СУБ с описанием их функций.

4.6.7 Освидетельствование филиала Компании в рамках первоначального освидетельствования Компании для выдачи ДСК.

4.6.7.1 Если все филиалы осуществляют одну и ту же деятельность, число подлежащих освидетельствованию филиалов должно быть следующим:

.1 два, если общее число филиалов составляет два или три;

.2 три, если общее число филиалов составляет от четырех до шести; и

.3 подлежит согласованию, если общее число филиалов составляет более шести.

4.6.7.2 Если филиалы осуществляют разные виды деятельности, количество подлежащих освидетельствованию филиалов, осуществляющих одни и те же виды деятельности, определяется следующим образом:

.1 два, если общее число филиалов, осуществляющих одни и те же виды деятельности, составляет два или три;

.2 три, если общее число филиалов, осуществляющих одни и те же виды деятельности, составляет от четырех до шести; и

.3 подлежит согласованию, если общее число филиалов, осуществляющих одни и те же виды деятельности, составляет более шести.

4.6.7.3 Независимо от вышеизложенного, если Компания назначает какой-либо офис в качестве своего главного офиса, он должен быть освидетельствован в рамках первоначальной проверки.

4.6.8 Освидетельствование филиала Компании в рамках ежегодного подтверждения ДСК.

4.6.8.1 При проведении ежегодных освидетельствований Компании должно быть обеспечено посещение всех ее филиалов в течение периода действия ДСК.

¹ См. Приложение 1 ПТ МАКО № 9.

Освидетельствование филиалов должно быть согласовано с Компанией. Периодичность освидетельствований филиалов должна определяться, исходя из характера и объема деятельности, выполняемых каждым филиалом.

4.6.8.2 Если в период действия ДСК в СУБ Компании будет включен дополнительный филиал, он должен быть проверен не позднее чем на следующем плановом освидетельствовании, на котором данный дополнительный филиал должен быть включен в Приложение к Документу о соответствии (форма 8.1.1-1).

4.6.9 Организация освидетельствований Компании и ее филиалов.

4.6.9.1 Ответственность за организацию и контроль проведения освидетельствований Компании и ее филиалов несет подразделение РС по наблюдению Компании, при этом главный офис Компании должен проверяться последним.

4.6.9.2 Освидетельствование филиала Компании должно проводиться подразделением РС в регионе деятельности которого находится филиал по отдельной заявке.

4.6.10 Освидетельствование для выдачи временного СвУБ на судно.

4.6.10.1 Порядок и принципы выдачи временного СвУБ описаны в 14.2 – 14.4 части В МКУБ.

4.6.10.2 Временное СвУБ может быть выдано в следующих случаях:

- .1 на новые суда при их поставке;
- .2 когда Компания берет на себя ответственность за эксплуатацию судна, которое является для нее новым;
- .3 при смене флага судна.

4.6.10.3 При проведении РС освидетельствований на предмет выдачи временного СвУБ Компанией должно быть продемонстрировано следующее:

- .1 юридические аспекты принятия в управление судна(ов), например, соответствие требованиям национального законодательства;
- .2 выполнение требований разд. 3 части А МКУБ;
- .3 планы внедрения всех положений МКУБ на заявленных судах.

4.6.10.4 При проведении освидетельствования судна по МКУБ для выдачи временного СвУБ необходимо проверить, как минимум, следующее:

- .1 ДСК или временный ДСК относится к данному судну;
- .2 Компания планирует внутреннюю проверку судна в течение трех (3) месяцев;
- .3 информация по СУБ представлена на рабочем языке или языках понятных экипажу судна;
- .4 знание и выполнение требований документации по СУБ экипажем судна;
- .5 дипломы и сертификаты экипажа, необходимые для занятия должности на данном типе судна;
- .6 выполнение экипажем своих должностных инструкций и функциональных обязанностей при проведении ключевых операций и действиях в аварийных ситуациях, включая проведение учебных тревог.

4.6.10.5 По результатам освидетельствования для выдачи временного СвУБ на судно и при удостоверении того, что требования 14.4 МКУБ выполнены и что Документ о соответствии/временный Документ о соответствии компании относится к данному типу судна РС может выдать одну из следующих форм временного СвУБ (см. [4.7.2](#)):

- .1 временное СвУБ на бланке РС (форма 8.1.4);
- .2 временное СвУБ на бланке соответствующей МА;
- .3 временное СвУБ на бланке РС для судов, не подпадающих под требования СОЛАС-74 с поправками, (форма 8.1.4.-2).

4.6.10.6 Пример общей схемы проведения освидетельствования для выдачи временного СвУБ:

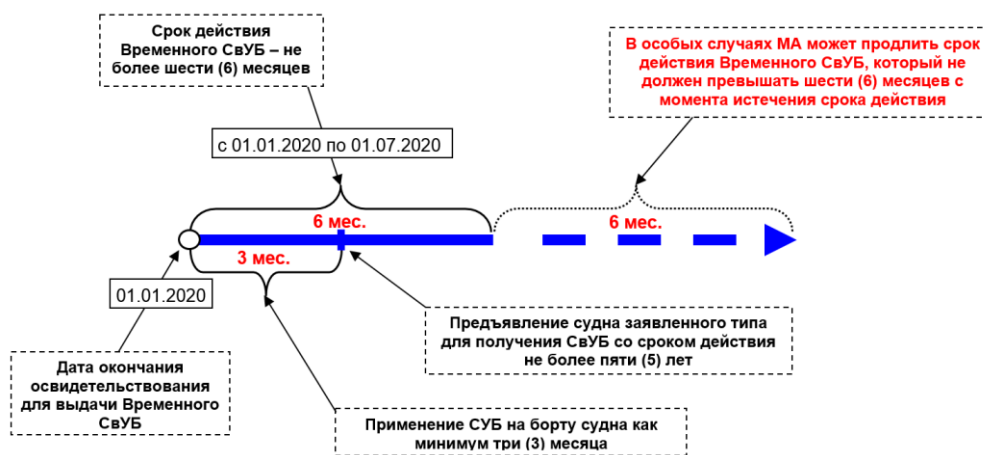


Рис. 4.6.10.6

4.6.10.7 Временное СвУБ должно выдаваться на срок не более шести (6) месяцев (см. 14.2 части В МКУБ). В соответствии с положениями 14.3 части В МКУБ временное СвУБ может быть продлено на срок не более шести (6) месяцев от даты истечения его срока действия только с разрешения МА.

4.6.10.8 Копия временного СвУБ (с отметкой о продлении, если применимо) должна быть доступна в главном офисе Компании¹.

4.6.11 Первоначальное освидетельствование для выдачи СвУБ на судно.

4.6.11.1 СвУБ должно выдаваться на судно по результатам первоначального или возобновляющего освидетельствования на соответствие требованиям МКУБ².

4.6.11.2 Условия выдачи СвУБ³:

.1 наличие ДСК (не временного), действительного для данного типа и флага судна;

.2 эксплуатация судна осуществляется согласно требованиям Классификационного общества, которое отвечает требованиям Кодекса ПО, с поправками или национальным регулирующим требованиям МА, которые обеспечивают эквивалентный уровень безопасности; и

.3 поддержание действующих конвенционных свидетельств.

4.6.11.3 Первоначальное освидетельствование судна для выдачи СвУБ включает следующие этапы⁴:

.1 проверка наличия у Компании действующего ДСК, применимого к данному типу и флагу судна, а также выполнения других положений 4.6.4.4. Только после подтверждения наличия на борту копии действующего ДСК освидетельствование может быть продолжено;

.2 подтверждение результативного функционирования СУБ, включая объективные доказательства применения СУБ Компании на борту данного судна

¹ По аналогии с 3.1.2.2 ПТ МАКО № 9.

² См. 3.1.2.1 ПТ МАКО № 9.

³ См. 3.1.2.3 ПТ МАКО № 9.

⁴ См. 3.2.3 ПТ МАКО № 9.

не менее трех (3) месяцев. Объективные доказательства должны также включать отчетные документы по внутренним проверкам, проведенным Компанией.

4.6.11.4 По результатам освидетельствования для выдачи СвУБ на судно и при удостоверении того, что требования МКУБ выполнены и что Документ о соответствии компании относится к данному типу и флагу судна РС может выдать одну из следующих форм СвУБ (см. [4.7.2](#)):

- .1 СвУБ на бланке РС (форма 8.1.3);
- .2 СвУБ на бланке соответствующей МА;
- .3 СвУБ на бланке РС для судов, не подпадающих под требования СОЛАС-74

с поправками;

(форма 8.1.3-2).

4.6.11.5 Пример общей схемы проведения освидетельствований для выдачи СвУБ:

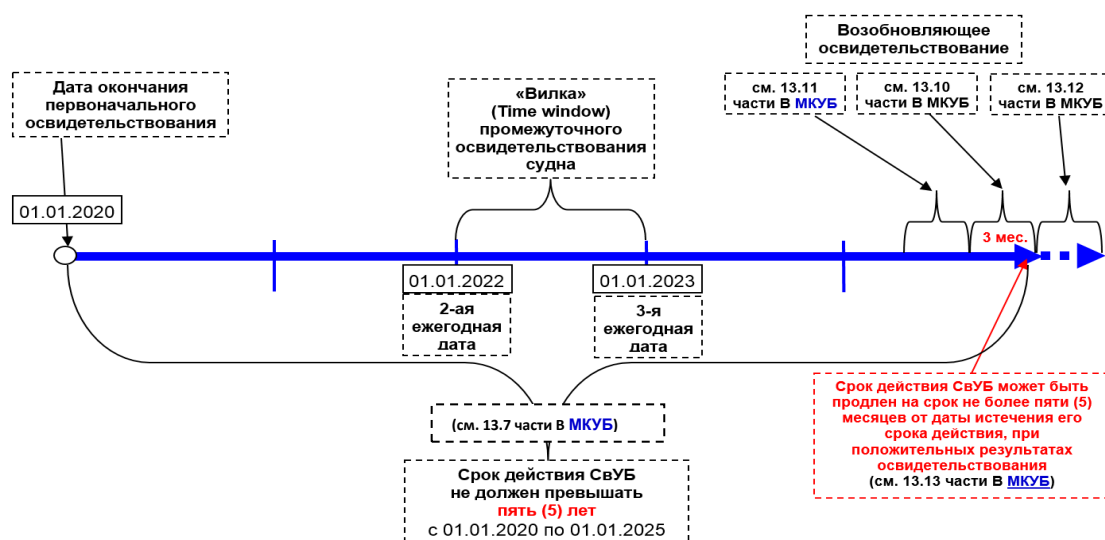


Рис. 4.6.11.5

4.6.11.6 СвУБ должно выдаваться на срок не более пяти (5) лет (см. 13.7 части В МКУБ).

СвУБ с меньшим сроком действия выдается экспертом РС в следующих случаях:

.1 если в соответствии с Соглашением между РС и МА, Администрация флага выдает СвУБ на срок не более пяти (5) лет самостоятельно¹. В данном случае, если МА не установлено иное, эксперт РС выдает СвУБ со сроком действия не более пяти (5) месяцев;

.2 если по результатам первоначального освидетельствования судна оформлены несоответствия, эксперт РС выдает СвУБ со сроком действия не более пяти (5) месяцев. При этом, СвУБ со сроком действия не более пяти (5) лет может быть выдан только при выполнении следующих условий:

Компания уведомила подразделение РС, ответственное за контроль выполнения ПКД, об устранении несоответствий;

¹ См. 3.1.2.4 ПТ МАКО № 9.

при положительных результатах проверки отчетных документов ответственным подразделением РС, оформленных по результатам первоначального освидетельствования судна.

4.6.11.7 Как и в случае с ДСК, день и месяц даты завершения действия СвУБ носит название «ежегодной даты». В отличие от ДСК, подтверждаемого ежегодно, действие СвУБ подтверждается при проведении промежуточного освидетельствования, которое должно проводиться в период «между второй и третьей ежегодными датами» СвУБ (см. 13.8 части В МКУБ, введенный резолюцией ИМО MSC.104(73)).

4.6.11.8 Форма СвУБ, введенная в действие с 1 июля 2010 в соответствии с поправками, внесенными в МКУБ резолюцией MSC.273(85), предусматривает продление срока действия СвУБ на пять (5) месяцев при положительных результатах возобновляющего освидетельствования СУБ судна, см. 13.13 части В МКУБ.

4.6.11.9 Копия СвУБ (с отметкой о подтверждении, если применимо) должна быть доступна в главном офисе Компании¹.

4.6.12 Промежуточное подтверждение или возобновление СвУБ.

4.6.12.1 Цель проведения данных освидетельствований состоит, в том числе, в проверке следующего²:

- .1 результативности функционирования СУБ;
- .2 соответствия любых изменений в СУБ требованиям МКУБ;

Примечание 4. При освидетельствовании судна должно быть проверено наличие изменений в СУБ и что изменения рассмотрены РС. Если изменения не рассмотрены РС, эксперту РС необходимо проверить, что изменения соответствуют требованиям МКУБ и внедрены Компанией в соответствии с процедурами СУБ (см. [4.6.3](#)).

.3 внедрения корректирующих действий (см. [4.9.1.6](#));

.4 наличия действующих конвенционных и классификационных свидетельств, а также отсутствие просроченных предъявлений судна(ов), см. [4.8.2.11](#).

4.6.12.2 Требования в отношении промежуточного подтверждения СвУБ указаны в 13.8 части В МКУБ. Также см. [сценарий 9](#) освидетельствования судна в [Приложении 2](#).

4.6.12.3 Требования в отношении возобновления СвУБ указаны в 13.10 – 13.14 части В МКУБ.

4.6.12.4 Если возобновляющее освидетельствование завершено более чем за три (3) месяца до истечения срока действия существующего СвУБ, новое СвУБ должно действовать с даты завершения возобновляющего освидетельствования на период не превышающий пяти (5) лет (см. 13.11 части В МКУБ).

4.6.12.5 Если возобновляющее освидетельствование завершено в течение трех (3) месяцев до истечения срока действия существующего СвУБ, новое СвУБ должно действовать с даты завершения возобновляющего освидетельствования на период не превышающий пяти (5) лет с даты истечения срока действия существующего СвУБ (т.е. сохранять ежегодную дату прежнего, см. 13.10 части В МКУБ, введенный резолюцией ИМО MSC.104(73)).

4.6.12.6 Если возобновляющее освидетельствование завершено после даты истечения срока действия существующего СвУБ, новое СвУБ должно быть действительно с даты завершения возобновляющего освидетельствования до даты, не превышающей пяти (5) лет с даты истечения срока действия существующего СвУБ (см. 13.12 части В МКУБ).

¹ См. 3.1.2.2 ПТ МАКО № 9.

² См. 3.4.1 ПТ МАКО № 9.

4.6.12.7 В отношении истечения срока действия СвУБ, когда судно не находится в порту, в котором оно должно быть освидетельствовано, см. 13.14 части В МКУБ.

4.6.13 Выдача нового ДСК и/или СвУБ после аннулирования¹.

4.6.13.1 Компании, ДСК которой был аннулирован, не должен выдаваться временный ДСК. Кроме того, не должен выдаваться новый ДСК, если не было проведено первоначальное освидетельствование. Дата истечения срока действия нового ДСК должна быть такой же, как у аннулированного ДСК.

4.6.13.2 В случае если соответствующие СвУБ были аннулированы в результате аннулирования ДСК по причине существенного несоответствия (СН), новые СвУБ не должны выдаваться, пока не выдан новый ДСК, и освидетельствование в объеме первоначального не будет проведено на борту, по крайней мере, одного судна каждого типа, эксплуатируемого Компанией.

4.6.13.3 Временное СвУБ не должно выдаваться на судно, СвУБ которого было аннулировано по причине СН. Кроме того, новое СвУБ не должно выдаваться, пока на борту судна не будет проведено первоначальное освидетельствование. Более того, до выдачи СвУБ, в зависимости от характера СН, выявленного в СвУБ, применяемой на борту судна, может также потребоваться подтверждение действия ДСК путем проведения освидетельствования Компанией в объеме ежегодного. Дата истечения срока действия нового СвУБ должна быть такой же, как у аннулированного СвУБ.

4.6.13.4 Выдача нового ДСК и/или СвУБ после аннулирования по причине СН должна быть согласована с отделом освидетельствования морских систем менеджмента и трудовых норм в судоходстве.

¹ См. 3.12 ПТ МАКО № 9.

4.7 ПОДГОТОВКА К ОСВИДЕТЕЛЬСТВОВАНИЮ

4.7.1 Заявка по МКУБ.

4.7.1.1 В РС разработаны следующие формы заявок на оказание услуг по МКУБ, которые доступны в разделе «Услуги/Системы управления безопасностью (МКУБ)» на официальном сайте Регистра: <http://www.rs-class.org/>:

.1 форма 8.1.5-1 — Заявка на освидетельствование СУБ береговых подразделений Компании, включая рассмотрение документации по СУБ;

.2 форма 8.1.5-2 — Заявка на освидетельствование СУБ судна.

4.7.1.2 Компания должна использовать действующую форму заявки для направления в подразделение РС. Ответственность Компании в отношении получения услуги по МКУБ приведена в форме 8.1.5-1/8.1.5-2. Также, см. 4.3.

4.7.1.3 В подразделении РС, получившем заявку, должен быть проведен анализ заявки в соответствии с требованиями РС с целью определения возможности оказания соответствующей услуги.

4.7.2 Документы по МКУБ.

4.7.2.1 Требования к формам ДСК и СвУБ определены в разд. 16 части В МКУБ. Образцы данных форм приведены в Приложении к МКУБ.

4.7.2.2 В ПТ МАКО № 9 определены требования в отношении следующих отчетных документов:

.1 План освидетельствования (см. 3.5 ПТ МАКО № 9);

.2 Отчет об освидетельствовании (см. 3.7 ПТ МАКО № 9);

.3 Акт о несоответствии (см. 3.8 ПТ МАКО № 9);

.4 Уведомление об аннулировании по МКУБ (см. Приложение 7 ПТ МАКО № 9).

Примечание 5: 1. Вышеуказанные требования учтены в формах документов по МКУБ, разработанных РС.

2. Порядок оформления и применения форм документов по МКУБ, разработанных РС, описан в соответствующих инструкциях к ним.

4.7.3 Подтверждение соответствия требованиям Администрации флага¹.

4.7.3.1 Если иное не указано МА, эксперты РС должны проверить соответствие требованиям государства флага таким же образом, как осуществляется проверка на соответствие другим обязательным требованиям.

4.7.3.2 Для этих целей в РС разработаны контрольные листы дополнительных требований МА.

4.7.4 План освидетельствования.

4.7.4.1 Главный эксперт, назначенный для проведения освидетельствования, в сотрудничестве с Компанией или судном должен разработать План освидетельствования (далее — План)².

При подготовке Плана, подготовке к освидетельствованию в целом, а также при выполнении освидетельствования по МКУБ необходимо учитывать, что нет двух одинаковых судоходных компаний или судовладельцев и что суда эксплуатируются в самых различных условиях (см. пункт 4 Преамбулы МКУБ).

¹ См. Приложении 8 ПТ МАКО № 9.

² См. 3.5.1 ПТ МАКО № 9. План входит в состав отчетных документов по МКУБ.

4.7.4.2 План должен быть разработан таким образом, чтобы можно было вносить изменения в него на основании информации, собранной в ходе освидетельствования и позволять эффективно использовать ресурсы. Данный План должен быть доведен до сведения всех лиц, участвующих в освидетельствовании¹.

Примечание 6: 1. Объективные доказательства согласования Плана с представителями Компании или судна перед освидетельствованием должны быть доступны в подразделении РС, ответственном за проведение освидетельствования, для проверки.

2. Изменения в План могут быть внесены как в отношении времени и места освидетельствования, так и содержания планируемых мероприятий, с сохранением установленного объема освидетельствования.

План должен включать:

- .1 должность и ФИО проверяемого персонала Компании/судна (имеющих значительные прямые обязанности в рамках СУБ);
- .2 ФИО эксперта(ов) и представителей Компании;
- .3 язык освидетельствования;
- .4 дату и место проведения освидетельствования;
- .5 график встреч, проводимых с руководством Компании и ключевыми лицами, задействованными в СУБ.

ФИО экспертов и всего проверяемого персонала Компании/судна должны быть отражены в Планах по МКУБ, МК ОСПС и КТМС таким образом, чтобы идентифицировать участников каждой встречи (включая вступительное и заключительное совещания), указанной в графике встреч.

4.7.4.3 График встреч должен включать, но не ограничиваться этим, следующее:

- .1 перерывы на обед и, если необходимо, любые промежуточные совещания. Эти совещания могут быть необходимы для обмена собранной информацией, оценки хода освидетельствования и, при необходимости, перераспределения обязанностей между членами группы;
- .2 рассмотрение документации по СУБ Компании, если применимо;
- .3 рассмотрение изменений к документации по СУБ Компании, если применимо;
- .4 проверку действий Компании по несоответствиям/наблюдениям, оформленным по результатам предыдущего освидетельствования Компании/судна, если применимо (см. [4.8.2.7](#), [4.8.2.8](#));
- .5 при ежегодных и возобновляющих освидетельствованиях Компании проверку на выборочной основе результативности действий Компании по расследованию, анализу и устранению несоответствий, оформленных по результатам освидетельствований судов по МКУБ, проведенных РС за отчетный период (см. [4.8.2.7.2](#));
- .6 при ежегодных и возобновляющих освидетельствованиях Компании проверку на выборочной основе действий Компании по расследованию, анализу и устранению несоответствий оформленных в ходе ранее проведенных внутренних и внешних проверок Компании и судов (внутренние проверки береговых подразделений Компании, любые внешние проверки, например, МА, PSC, внутренние проверки, проводимые внешними организациями и т.д. за исключением освидетельствований РС по МКУБ (см. [4.8.2.6](#));
- .7 проверку наличие действий, предпринятых Компанией/судном в отношении каждого оформленного наблюдения, или отсутствие действий в обоснованных случаях;

¹ См. 3.5.2 ПТ МАКО № 9.

.8 проверку действий Компании в отношении сообщений о недостатках согласно ПТ МАКО № 17¹, оформленных с момента завершения предыдущего освидетельствования судна(ов) по МКУБ;

.9 проверку выполнения всех элементов МКУБ при плановых освидетельствованиях (первоначальное, промежуточное, ежегодное и возобновляющее) и аспектов управления безопасностью судна и предотвращением загрязнения (см. [4.8.2.3](#)), включая наблюдение за действиями экипажа и/или берегового персонала Компании в рамках проведения учебной тревоги (если необходимо). Вид учебной тревоги не должен быть указан в Плане;

.10 время для проверки дополнительных требований МА (если применимо)²;

.11 запись о проведении освидетельствования судна по МКУБ и МК ОСПС для совмещения сроков действия СвУБ и СвОС (см. [Приложение 6](#)).

4.7.4.4 При планировании и проведении освидетельствования необходимо эффективно распределять время проверки каждой из областей освидетельствования для достижения поставленных целей. В Планах по МКУБ, МК ОСПС и КТМС должно быть указано время вступительного и заключительного совещания, а также промежутки времени каждой встречи, указанной в графике встреч с учетом минимальной продолжительности освидетельствования (см. [4.7.4.8/6.7.4.4](#)).

4.7.4.5 При подготовке Плана необходимо учесть ограничения, которые могут повлиять на способность экспертов собирать информацию и получать объективные доказательства в тех случаях, когда освидетельствование проводится в темное время суток или в других накладывающих подобные ограничения условиях. Когда освидетельствование планируется проводить в условиях любых ограничений, возможности эксперта РС в отношении сбора информации и получения объективных доказательств не должны ухудшаться. В случаях, когда невозможно завершить освидетельствование из-за таких ограничений, план освидетельствования, при необходимости, может быть изменен с целью завершения освидетельствования, когда данные ограничения будут отсутствовать³.

4.7.4.6 Первоначальное, промежуточное и возобновляющее освидетельствования на борту судна должны проводиться только в нормальных условиях эксплуатации, т.е. когда судно не находится в доке, в ремонте или в отстое. Освидетельствования для выдачи временных СвУБ могут проводиться при обстоятельствах, иных, чем нормальные условия эксплуатации, при условии, что судно полностью укомплектовано экипажем в соответствии со своим Свидетельством о минимальном безопасном составе экипажа судна и готово к рейсу во всех отношениях⁴.

4.7.4.7 При планировании проведения освидетельствования судна по МКУБ, МК ОСПС и КТМС в одни и те же сроки должно выполняться следующее:

.1 если освидетельствования будет проводиться одним и тем же экспертом РС, то при составлении Планов этапы проведения всех освидетельствований не должны планироваться в одни и те же промежутки времени, за исключением, когда освидетельствования будут проводиться разными экспертами РС;

.2 при проведении освидетельствований одним и тем же экспертом РС сначала проводится освидетельствование судна по МК ОСПС/КТМС, затем по МКУБ (см. 1.2.3 части А МКУБ);

¹ Процедурное требование МАКО № 17 «Процедура составления сообщений о недостатках, которые могут относиться к внедрению МКУБ на судне».

² См. разд. 2 Приложения 8 ПТ МАКО № 9.

³ См. 3.6.4 ПТ МАКО № 9.

⁴ См. 3.5.3 ПТ МАКО № 9.

.3 если освидетельствования будут проводиться разными экспертами РС, то при составлении Планов вступительное и заключительное совещания, проверка однотипных вопросов по МКУБ, МК ОСПС и КТМС, перерывы на обед должны планироваться в одни и те же промежутки времени с целью оптимизации графика встреч с ключевым персоналом Компании/судна, задействованным в освидетельствовании.

4.7.4.8 При проведении освидетельствований Компаний и судов по МКУБ должны выполняться положения Рекомендации МАКО № 41 (приложение 1) в отношении минимальной продолжительности освидетельствования с учетом того, что на практике возможны ее уточнения в зависимости от конкретной Компании или судна. В продолжительность освидетельствования не входит рассмотрение документации. При необходимости для рассмотрения документации следует предусмотреть достаточное время.

Минимальная продолжительность освидетельствования без учета количества персонала Компании и категории судна (см. приложение 1 Рекомендации МАКО № 41):

.1 при первоначальном, ежегодном/промежуточном, возобновляющем освидетельствованиях Компании/судна составляет 8 ч;

.2 для выдачи временного ДСК/СвУБ составляет 6 ч;

.3 продолжительность дополнительных освидетельствований определяется главным экспертом в каждом конкретном случае с учетом объема и целей освидетельствования.

4.7.4.9 Итоговая версия Плана с учетом внесенных изменений, указанных фактических дат, времени вступительного совещания, промежуточных встреч и заключительного совещания оформляется по результатам освидетельствования.

4.8 ВЫПОЛНЕНИЕ ОСВИДЕТЕЛЬСТВОВАНИЙ ПО МКУБ

4.8.1 Вступительное совещание.

4.8.1.1 Освидетельствование должно начинаться вступительным совещанием с целью¹:

- .1 представить группу экспертов РС руководству Компании или судна;
- .2 объяснить объем и цель освидетельствования;
- .3 кратко изложить методы и процедуры, которые будут использованы при проведении освидетельствования;
- .4 установить официальные каналы связи между экспертом(ами) РС и персоналом Компании или судна;
- .5 подтвердить наличие ресурсов, документации и средств, необходимых для проведения освидетельствования;
- .6 подтвердить время и дату заключительного совещания, а также любых возможных промежуточных совещаний.

4.8.1.2 В дополнение к целям вступительного совещания главному эксперту необходимо подтвердить:

- .1 что Компания ознакомлена с обязанностями в отношении освидетельствований СУБ;
- .2 что Компания ознакомлена с Общими условиями оказания услуг Российским морским регистром судоходства;
- .3 рабочий язык, на котором будет проводиться освидетельствование;
- .4 вопросы безопасности при освидетельствовании, аварийные и охранные процедуры для экспертов РС;
- .5 наличие, роль и Ф.И.О. сопровождающих со стороны Компании/судна/внешних наблюдателей;

Примечание 7. Сопровождающие и/или наблюдатели могут сопровождать группу проверяющих, но они не могут быть ее членами и не должны влиять либо вмешиваться в проведение освидетельствования).

.6 условия, при которых освидетельствование может быть прекращено (например, выявлено существенное несоответствие, по которому градация не может быть снижена), а также о действующей в РС системе апелляции по проведению или результатам освидетельствования.

4.8.1.3 Вступительное совещание должно проводиться с участием руководства проверяемой Компании/судна, а также лиц, ответственных за функции или процессы СУБ, подлежащие освидетельствованию (далее — представители Компании/судна).

4.8.1.4 Главный эксперт должен предупредить представителей Компании/судна, что в случае невыполнения установленного Планом объема проверки, освидетельствование СУБ не может быть завершено. Обстоятельства, которые препятствуют завершению освидетельствования и не могут быть урегулированы на месте, должны стать предметом рассмотрения и принятия решения в подразделении РС, ответственном за проведение освидетельствования (см. [4.8.2.1](#)).

¹ См. 3.6.2 ПТ МАКО № 9.

4.8.2 Проверка выполнения требований МКУБ.

4.8.2.1 Все плановые обычные освидетельствования по МКУБ Компании и судна (первоначальное, промежуточное, ежегодное и возобновляющее) должны быть проведены в полном объеме, включающим в себя все элементы МКУБ, а также все аспекты управления безопасностью судна и предотвращением загрязнения¹.

4.8.2.2 Главный эксперт должен иметь ведущую роль в процессе освидетельствования Компании/судна при проведении собеседований с ключевыми персоналом, вовлеченным в СУБ, должен быть способен поддерживать участие/внимание проверяемых, четко и однозначно формулировать вопросы и получать такие же ответы, при необходимости, назначать перерывы для обдумывания ответов на вопросы, снижения напряженности и т.д. (см. также положения стандарта ИСО 19011 «Руководящие указания по аудиту систем менеджмента качества и/или систем экологического менеджмента»).

4.8.2.3 Для обеспечения применения единых подходов проведения освидетельствования в рамках оценки элементов СУБ и документирования его результатов в РС разработаны следующие Контрольные листы освидетельствований²:

.1 Контрольный лист освидетельствований СУБ береговых подразделений (для выдачи временного ДСК), форма 8.1.6-3;

.2 Контрольный лист освидетельствования СУБ судна (для выдачи временного СвУБ), форма 8.1.6-4;

.3 Контрольный лист рассмотрения документации по СУБ Компании (форма 8.1.6-5);

.4 Контрольный лист освидетельствования СУБ (для Компании), форма 8.1.6-1;

.5 Контрольный лист освидетельствования СУБ (для судна), форма 8.1.6-2;

.6 Контрольные листы дополнительных требований МА.

Контрольные листы по формам 8.1.6-1 и 8.1.6-2, предназначены для проведения плановых освидетельствований в установленном порядке (первоначальное, промежуточное, ежегодное, возобновляющее), которые должны быть проведены в полном объеме по всем элементам МКУБ, а также аспектам управления безопасностью судна и предотвращением загрязнения (см. [4.8.2.1](#)).

Дополнительные требования МА должны проверяться при любых освидетельствованиях СУБ береговых подразделений и судов с применением Контрольных листов дополнительных требований МА.

Вопросы, указанные в контрольных листах, не ограничивают эксперта РС в возможности задать дополнительные вопросы, необходимые для получения более ясной информации о СУБ Компании/судна, а также принять во внимание любые сведения о функционировании СУБ от представителей Компании/судна во время освидетельствования.

4.8.2.4 Эксперт РС должен рассмотреть изменения, внесенные в СУБ с момента завершения последнего освидетельствования³ (см. [4.6.3](#)).

4.8.2.5 Эксперт РС должен оценить СУБ на основании документации, представленной Компанией, и объективных доказательств ее результативного внедрения. Такие доказательства должны быть получены путем проведения собеседований, рассмотрения документации и отчетных документов, наблюдения за деятельностью, а также анализа состояния и эксплуатации судна, его оборудования и технических систем⁴.

¹ См. 3.6.1 ПТ МАКО № 9.

² См. 3.6.3 ПТ МАКО № 9.

³ См. 3.6.5 ПТ МАКО № 9.

⁴ См. 3.6.6 ПТ МАКО № 9.

4.8.2.6 Ежегодные и возобновляющие освидетельствования Компании должны включать анализ несоответствий, оформленных в ходе ранее проведенных внутренних и внешних проверок Компании и судов. Эксперт РС должен на выборочной основе проверить действия Компании по расследованию, анализу и устранению несоответствий согласно требованиям разд. 9 и 12 части А МКУБ¹.

Примечание 8. В данном случае имеются ввиду внутренние проверки береговых подразделений Компании и ее судов, а также любые внешние проверки, например, МА, PSC, внутренние проверки, проводимые внешними организациями и т.д., за исключением освидетельствований РС по МКУБ.

4.8.2.7 В отношении несоответствий, оформленных РС по результатам предыдущего освидетельствования Компании/судна по МКУБ (см. [4.9.1.6](#)), эксперт РС должен не позднее следующего планового освидетельствования (ежегодное, промежуточное, возобновляющее), и ДО, если оно проводится после согласованного срока выполнения корректирующих действий, выполнить следующее:

.1 проверить факт устранения каждого несоответствия и выполнение ПКД по каждому несоответствию с учетом следующего:

соблюдены сроки устранения несоответствия и выполнения ПКД;

представлены объективные доказательства устранения несоответствия и выполнения ПКД;

несоответствие устранено в соответствии с ПКД;

выполнены требования 9.2 части А МКУБ.

.2 дополнительно, при ежегодных и возобновляющих освидетельствованиях Компании проверить результативность действий Компании по расследованию, анализу и устранению несоответствий, оформленных по результатам предыдущих освидетельствований судов по МКУБ, согласно требованиям 9.2 части А МКУБ².

.3 дополнительно, при освидетельствовании для выдачи временного СвУБ (если Компания для судна не меняется) учесть требования [4.8.2.7.1](#), [4.8.2.8](#) и [4.8.2.9](#) в части проверки фактических действий Компании по несоответствиям, наблюдениям и сообщениям о недостатках согласно ПТ МАКО № 17³.

.4 дополнительно, при освидетельствовании для выдачи (восстановления) ДСК и/или СвУБ проверить фактические действия Компании по снижению градации СН и устранению несоответствий и приложить объективные доказательства (например, копии ремонтных ведомостей, внесение изменений в документацию по СУБ, фото и т.п.).

Результаты вышеуказанных проверок должны быть отражены в Отчете (форма 8.1.9) и каждом Акте о несоответствии (форма 8.1.8).

4.8.2.8 В дополнение к [4.8.2.7.1](#), в отношении наблюдений, оформленных РС по результатам предыдущего освидетельствования Компании/судна по МКУБ, эксперт РС должен проверить наличие предупреждающих действий, предпринятых Компанией/судном в отношении каждого оформленного наблюдения с учетом следующего:

.1 представлены объективные доказательства предупреждающих действий или отсутствие предупреждающих действий в обоснованных случаях;

.2 соблюдены сроки выполнения предупреждающих действий;

.3 отсутствие предупреждающих действий в обоснованных случаях;

¹ См. 3.6.7 ПТ МАКО № 9.

² См. 3.6.7 ПТ МАКО № 9.

³ Процедурное требование МАКО № 17 «Процедура составления сообщений о недостатках, которые могут относиться к внедрению МКУБ на судне».

.4 наблюдение привело/не привело к возникновению несоответствия.

Результаты проверки должны быть отражены в Отчете (форма 8.1.9) и каждом Акте о наблюдении (форма 8.1.8).

4.8.2.9 В отношении сообщений о недостатках согласно ПТ МАКО № 17¹, оформленных с момента завершения предыдущего освидетельствования судна(ов) по МКУБ, эксперт РС при проведении любого последующего освидетельствования судна/Компании по МКУБ должен проверить результативность действий, разработанных Компанией в отношении данных сообщений, например, выполнение плана мероприятий по устранению недостатков. Результаты проверки должны быть отражены в Отчете (форма 8.1.9).

4.8.2.10 При освидетельствовании Компании, эксплуатирующей суда, находящиеся в классе ИКО, или конвенционные освидетельствования которых проводятся МА либо иной ПО, эксперт РС должен рассмотреть отчетные документы о конвенционных и классификационных освидетельствованиях, по крайней мере, одного судна каждого типа и флага, включенного в ДСК. Эти документы должны быть доступны в офисе Компании (см. [4.3.3](#))².

4.8.2.11 При освидетельствовании судна эксперт РС должен рассмотреть отчетные документы о конвенционных и классификационных освидетельствованиях (см. [4.3.3](#))³.

4.8.2.12 Эксперт РС имеет право получить сведения от других Классификационных обществ, ПО или МА для проверки достоверности информации, предоставленной ему Компанией (см. [4.3.3](#))⁴.

4.8.2.13 При освидетельствовании судна эксперт РС должен совершить обход палубы, машинного отделения, навигационного мостика и жилых помещений. Целью данных посещений является⁵:

- .1** получение общего представления о состоянии судна и оборудования;
- .2** наблюдение за проводимыми судовыми операциями;
- .3** наблюдение за проведением учебной тревоги, по мере необходимости;
- .4** проведение интервью с экипажем судна, по мере необходимости.

Если погодные условия препятствуют безопасному доступу к вышеуказанным местам, это должно быть задокументировано в Отчете (форма 8.1.9).

4.8.2.14 При каждом плановом освидетельствовании (см. [4.8.2.1](#)) Компании эксперт РС должен определить типы судов, которые эксплуатирует Компания на момент освидетельствования. Если эксперт РС устанавливает, что Компания более не эксплуатирует тот или иной тип судна, указанный в ДСК, он должен оформить наблюдение, чтобы официально сообщить Компании, что тип судна будет удален из ДСК, если эта ситуация не изменится при следующем запланированном освидетельствовании или немедленно удалить тип судна, который более не эксплуатируется, из существующего ДСК⁶.

¹ Процедурное требование МАКО № 17 «Процедура составления сообщений о недостатках, которые могут относиться к внедрению МКУБ на судне».

² См. 3.6.8 ПТ МАКО № 9.

³ См. 3.6.9 ПТ МАКО № 9.

⁴ См. 3.6.10 ПТ МАКО № 9.

⁵ См. 3.6.11 ПТ МАКО № 9.

⁶ См. 2.1 Приложения 4 ПТ МАКО № 9.

4.8.2.15 Если при плановом освидетельствовании эксперт РС устанавливает, что Компания не эксплуатирует суда определенного типа со времени предыдущего планового освидетельствования, то ДСК должен(ны) быть переиздан(ы) без типа судна, который более не эксплуатируется. Если Компания продолжает эксплуатировать суда определенного типа в пределах своего флота, все ДСК могут быть подтверждены для этого типа судна при отсутствии иных указаний МА¹.

Примечание 9. В отношении определения типов судна, указываемых в ДСК и СвУБ см. [Приложение 4](#).

4.8.2.16 Если эксперт РС устанавливает, что Компания имеет несколько ДСК (разные флаги) и более не эксплуатирует суда по какому-либо флагу, то соответствующий ДСК не подлежит подтверждению. Данный ДСК не аннулируется, если Компания об этом не попросит письменно, и действует до окончания «вилки» ежегодного освидетельствования. В данном случае эксперту РС необходимо сделать запись в поле «Примечания» Отчета об освидетельствовании СУБ Компании (форма 8.1.9), указав соответствующие причины.

4.8.2.17 Полученные при освидетельствовании данные должны быть документированы в ясной, сжатой форме и подтверждаться объективными доказательствами. Они должны быть рассмотрены экспертом(ами) РС, чтобы определить, какие из них должны быть оформлены как существенные несоответствия (см. [4.9.2](#)), несоответствия (см. [4.9.1](#)) или наблюдения (см. [4.9.3](#))².

При оформлении выявленных несоответствий эксперт РС должен учесть характер несоответствий по МКУБ, оформленных РС с момента предыдущего освидетельствования, и определить результативность функционирования СУБ на момент текущего освидетельствования, при этом:

.1 оформлять существенные несоответствия если несоответствия, оформленные с момента предыдущего освидетельствования РС по МКУБ, фактически не устранены (при условии, что срок внедрения корректирующих действий истек);

.2 если характер вновь выявленных несоответствий отличается от ранее оформленных, то формулировки вновь выявленных несоответствий должны быть уникальными и не должны повторять формулировки несоответствий, оформленных ранее;

.3 оформлять существенные несоответствия, если характер, количество и комбинация несоответствий свидетельствуют о том, что СУБ не результативна.

4.8.2.18 Если собранные в ходе освидетельствования данные свидетельствуют о наличии в СУБ существенного несоответствия, данный факт должен быть немедленно доведен до сведения представителей Компании/судна (см. [4.9.2](#)).

4.8.3 Заключительное совещание.

4.8.3.1 По окончании освидетельствования, до подготовки отчета об освидетельствовании, эксперт(ы) РС должен(ны) провести совещание с высшим руководством Компании или судна и лицами, ответственными за соответствующие функции. Целью такого совещания является представление руководству Компании или судна существенных несоответствий, несоответствий и наблюдений в такой форме, чтобы обеспечить четкое понимание и принятие результатов освидетельствования³.

¹ См. 2.2 Приложения 4 ПТ МАКО № 9.

² См. 3.6.12 ПТ МАКО № 9.

³ См. 3.6.12 ПТ МАКО № 9.

4.8.3.2 Также, в ходе совещания главному эксперту необходимо довести до сведения представителей Компании/судна следующее:

.1 в отношении оформленных наблюдений, следует отметить о потенциальном недостатке в СУБ, который, если его не исправить, может привести к несоответствию в будущем. Чтобы избежать подобной ситуации представителям Компании/судна целесообразно разработать и выполнить предупреждающие действия по оформленным наблюдениям (см. [4.9.3](#));

.2 порядок действий Компании в отношении оформленных наблюдений/несоответствий/существенных несоответствий, а также направления заявки в РС на дополнительное освидетельствование СУБ, если оно было назначено РС для оценки результативности предпринятых Компанией/судном корректирующих действий для подтверждения действия ДСК/СвУБ (включая временные ДСК/СвУБ), см. [4.9.1.5](#) — [4.9.1.6](#).

4.9 ОФОРМЛЕНИЕ РЕЗУЛЬТАТОВ ОСВИДЕТЕЛЬСТВОВАНИЯ

Примечание 10. Данная глава устанавливает общие требования по оформлению/разработке ПКД в отношении несоответствий, включая существенные несоответствия.

4.9.1 Несоответствия¹.

4.9.1.1 Акт о несоответствии (далее — АоН, форма 8.1.8) должен четко устанавливать ситуацию, идентифицированную, как невыполнение положений СУБ Компании или МКУБ.

4.9.1.2 Содержание несоответствия должно быть полным и четким, а также составленным в легкой для понимания форме.

Примечание 11. Формулировка несоответствия должна четко указывать на невыполнение конкретного требования СУБ и/или МКУБ.

4.9.1.3 При составлении АоН эксперты РС должны делать ссылки на применимые требования документации по СУБ Компании и, если необходимо, для ясности цитировать эти требования. АоН должны включать ссылку на соответствующий пункт или подпункт МКУБ.

4.9.1.4 До закрытия всех выявленных несоответствий ДСК или СвУБ могут быть выданы, подтверждены или возобновлены при условии, что между Компанией и главным экспертом РС согласован график завершения необходимых корректирующих действий.

Примечание 12. Данный пункт также применим к временному ДСК (при выдаче) и временному СвУБ при выдаче/продлении).

4.9.1.5 В зависимости от характера любого из выявленных несоответствий для подтверждения действия ДСК и/или СвУБ (включая временные ДСК/СвУБ) может возникнуть необходимость в проведении дополнительного освидетельствования(ий). Компания несет ответственность за подачу заявки в РС на проведение любого последующего освидетельствования, требуемого экспертом РС.

Примечание 13. Согласованный срок предъявления Компании/судна к назначенному ДО для проверки устранения оформленных РС несоответствий и выполнения ПКД должен составлять не более трех (3) месяцев² от даты завершения освидетельствования.

4.9.1.6 Компания несет ответственность за разработку и выполнение корректирующих действий по каждому несоответствию, оформленному экспертом РС. ПКД должен быть представлен в подразделение РС, выполнившее освидетельствование в согласованные с главным экспертом сроки, но не более одного (1) месяца от даты завершения освидетельствования. ПКД подлежит согласованию главным экспертом и должен включать адекватные действия для устранения несоответствия, анализ его причины и действия, направленные на предотвращение повторения. Для завершения выполнения корректирующих действий должен быть согласован график, не превышающий трех (3) месяцев от даты завершения освидетельствования. Результативность корректирующих действий должна быть проверена (см. [4.8.2.7](#)) не позднее следующего планового освидетельствования (ежегодное, промежуточное, возобновляющее) и может быть

¹ См. 3.8 ПТ МАКО № 9.

² Срок указывается в календарных днях.

проверена на ДО, если оно проводится после согласованного срока завершения необходимых корректирующих действий.

Также, Компания несет ответственность за информирование подразделения РС, проводившего освидетельствование, о фактическом устранении каждого несоответствия и выполнении ПКД в срок не более трех (3) месяцев от даты завершения освидетельствования.

Примечание 14. Порядок действий Компании по работе с несоответствиями приведен в АоН (форма 8.1.8).

4.9.1.7 Анализ действий Компании в отношении устранения несоответствий, описанный в [4.8.2.6](#), применим только к тем несоответствиям, которые не рассматриваются как существенные.

4.9.1.8 Невыполнение согласованных корректирующих действий, а также непредъявление Компании/судна к назначенному дополнительному освидетельствованию (см. [4.9.1.5](#)) должно рассматриваться как основание для аннулирования ДСК или СвУБ (включая временные ДСК/СвУБ).

4.9.2 Существенные несоответствия¹.

4.9.2.1 Градация существенного несоответствия (СН), выявленного на судне, должна быть снижена до отправления в рейс. Снижение градации возможно только после того, как были предприняты поддающиеся проверке действия для устранения любых серьезных угроз персоналу, судну или окружающей среде.

Примечание 15. Главный эксперт РС может снизить градацию СН до несоответствия только после проверки выполнения Компанией/судном следующих действий:

.1 предприняты поддающиеся проверке действия для устранения выявленных серьезных угроз персоналу, судну или окружающей среде;

.2 серьезные угрозы персоналу, судну или окружающей среде устранены до отправления в рейс;

.3 результативность данных действий подтверждена объективными доказательствами (например, копии ремонтных ведомостей, внесение изменений в документацию по СУБ, фото и т.п.);

.4 действия по снижению градации СН отразить в АоН (форма 8.1.8) и приложить объективные доказательства.

4.9.2.2 После снижения градации СН, выявленного на судне, должна применяться процедура, описанная в пункте [4.9.1.6](#). Для проверки выполнения результативности корректирующих действий в рамках срока, указанного в согласованном ПКД (см. [4.8.2.7](#)), должно быть проведено, по крайней мере, одно дополнительное освидетельствование (ДО) судна, см. циркуляр ИМО MSC/Circ.1059. В дополнение к ДО судна может также быть проведено ДО береговых подразделений Компании, если эксперт РС сочтет это необходимым.

После снижения градации СН, выявленного в Компании, должна применяться процедура, описанная в пункте [4.9.1.6](#). Для проверки выполнения результативных корректирующих действий в рамках срока, указанного в согласованном ПКД (см. [4.8.2.7](#)), должно быть проведено, по крайней мере, одно ДО береговых подразделений Компании.

Примечание 16. Назначение ДО судна/Компании эксперт РС должен отразить в Отчете (форма 8.1.9).

¹ См. 3.11.1 — 3.11.7 ПТ МАКО № 9.

4.9.2.3 В случае проведения ДО судна и/или Компании позже согласованного срока (см. [4.9.2.2](#)) должно быть оформлено СН.

4.9.2.4 В случае, если СН оформлено вследствие не проведения ДО Компании в назначенные сроки, связанные с ДСК СвУБ продолжают действовать без проведения каких-либо ДО при условии отсутствия другого СН, по которому градация не была снижена.

4.9.2.5 Обо всех СН, включая те, градация которых была снижена до завершения освидетельствования, должно быть сообщено соответствующим МА следующим образом:

.1 о СН, выявленных при освидетельствовании береговых подразделениях Компании, должно быть сообщено всем МА, от имени которых были выданы ДСК, и которые уполномочили РС на проведение освидетельствований;

.2 СН, выявленных при освидетельствовании судна, должно быть сообщено только той МА, к которой относится судно.

4.9.2.6 Если соответствующий ДСК был выдан признанной организацией иной чем РС, о СН, выявленных при освидетельствовании судна, должно быть сообщено этой признанной организации.

4.9.2.7 Документ (Свидетельство) не может быть выдан(о), подтвержден(о), возобновлен(о) или продлен(о) до тех пор, пока градация СН не будет снижена.

Примечание 17. В отношении порядка действий эксперта РС при оформлении СН см. [Приложение 5](#).

4.9.3 Наблюдения.

4.9.3.1 Акт о наблюдении (форма 8.1.8) должен четко устанавливать факт, подтвержденный объективным доказательством, идентифицированный, как слабое место или потенциальный недостаток в СУБ, который, если его не исправить, может привести к несоответствию в будущем (см. [4.8.3.2.1](#)).

4.9.3.2 Содержание объективного доказательства наблюдения должно быть полным и четким, а также составленным в легкой для понимания форме. Формулировка наблюдения должна четко указывать на слабое место или потенциальный недостаток в СУБ. Если наблюдение имеет отношение к требованию документации по СУБ Компании и/или пункту/подпункту МКУБ, то соответствующие ссылки должны быть сделаны в Акте о наблюдении.

4.9.3.3 Согласованный срок выполнения предупреждающих действий по наблюдению должен составлять не более трех (3) месяцев¹ от даты завершения освидетельствования. Компания несет ответственность за информирование подразделения РС, проводившего освидетельствование, о действиях по оформленным наблюдениям. Результативность данных действий должна быть проверена не позднее следующего освидетельствования, которое проводится после согласованного срока выполнения предупреждающих действий (см. [4.8.2.8](#)).

¹ Срок указывается в календарных днях.

4.9.4 Отчет о рассмотрении документации по СУБ/об освидетельствовании СУБ.

4.9.4.1 Отчет должен быть подготовлен главным экспертом на основании информации, полученной и обсужденной с членами проверяющей группы. Он должен быть точным и полным, отражать содержание освидетельствования и включать следующее¹:

- .1 дату завершения освидетельствования;
- .2 объем и цели освидетельствования;
- .3 ФИО эксперта(ов);
- .4 все существенные несоответствия, несоответствия и наблюдения;
- .5 План освидетельствования.

Примечание 18. Любая дополнительная информация в отношении СУБ Компании/судна может быть отражена в Отчете (форма 8.1.9) по решению эксперта РС.

4.9.4.2 Компания должна хранить отчетные документы по всем освидетельствованиям, проведенным как на берегу, так и на борту ее судов (см. [4.3.3](#))².

4.9.4.3 По результатам проведенного РС освидетельствования Компании/судна по МКУБ экспертом РС должны быть оформлены следующие отчетные документы:

- .1 План рассмотрения документации по СУБ/План освидетельствования СУБ (форма 8.1.9, стр. 2);
- .2 Отчет о рассмотрении документации по СУБ Компании/об освидетельствовании СУБ (форма 8.1.9);
а также, если применимо:
- .3 соответствующие ДСК/СвУБ (включая временные/добровольные), Приложения к ДСК;
- .4 Акт(ы) о несоответствии/наблюдении (форма 8.1.8);
- .5 Контрольный лист рассмотрения документации по СУБ Компании (форма 8.1.6-5);
- .6 Контрольные листы освидетельствований СУБ (формы 8.1.6-1, 8.1.6-2, 8.1.6-3 и 8.1.6-4);
- .7 Контрольные листы дополнительных требований Администраций флага;
- .8 Приложение к отчету (форма 8.1.9-1). Заполняется по каждому недостатку, послужившему основанием для задержания судна, а также по каждому недостатку, отнесенному РС к невыполнению положений МКУБ и МК ОСПС.

4.9.4.4 Отчетные документы должны быть предоставлены соответственно представителям Компании или судна³.

Оригиналы документов, указанных в [4.9.4.3](#) за исключением Контрольных листов освидетельствований СУБ, Контрольных листов дополнительных требований Администрации флага и формы 8.1.9-1 должны быть переданы главным экспертом РС представителям Компании/судна по завершению освидетельствования.

4.9.4.5 Прочими документами, которые должны быть приложены к Отчету (Материалы освидетельствования), являются копии следующих документов:

- .1 при освидетельствовании Компании:
последняя версия рассмотренной РС документации по СУБ Компании в электронном виде, если проводилось рассмотрение изменений;

¹ См. 3.7.1 ПТ МАКО № 9.

² См. 3.7.3 ПТ МАКО № 9.

³ См. 3.7.2 ПТ МАКО № 9.

закрытые экспертом РС АоН/Акты о наблюдении, если применимо;
действующие временные ДСК и/или ДСК (с отметками о подтверждении, если применимо);

действующие временные СвУБ и/или СвУБ (с отметками о подтверждении, если применимо) выданные не РС, как минимум, одного судна каждого типа и флага по каждому ДСК, выданного РС;

объективные доказательства действий Компании по снижению градации существенного несоответствия, если применимо (например, копии ремонтных ведомостей, внесение изменений в документацию по СУБ, фото и т.п.);

объективные доказательства функционирования СУБ не менее трех (3) месяцев (условие проведения первоначального освидетельствования);

поручение МА на проведение освидетельствования/другие указания МА, если применимо;

.2 при освидетельствовании судна:

закрытые экспертом РС АоН/Акты о наблюдении, если применимо;

действующий временный ДСК и/или ДСК (с отметками о подтверждении, если применимо), относящийся к типу и флагу судна;

действующее временное СвУБ/СвУБ (с отметками о подтверждении, если применимо);

судовая роль;

План внедрения СУБ, разработанный Компанией (при проведении освидетельствования для выдачи временного СвУБ);

оформленное в свободной форме несогласие эксперта РС с действиями PSCO, если применимо (см. [4.11.5](#));

объективные доказательства действий Компании по снижению градации существенного несоответствия, если применимо (например, копии ремонтных ведомостей, внесение изменений в документацию по СУБ, фото и т.п.);

объективные доказательства функционирования СУБ не менее трех (3) месяцев (условие проведения первоначального освидетельствования);

поручение МА на проведение освидетельствования/продление документов/другие указания МА, если применимо, а также копии любых других документов подтверждающих результаты освидетельствования на усмотрение эксперта РС;

.3 при рассмотрении документации по СУБ Компании:

последняя версия рассмотренной РС документации по СУБ Компании.

4.10 ВЗАИМОДЕЙСТВИЕ С ГОСУДАРСТВАМИ ФЛАГА И МЕЖДУ ПО. УВЕДОМЛЕНИЕ ОБ АННУЛИРОВАНИИ ПО МКУБ¹

4.10.1 При аннулировании ДСК и/или СвУБ МА и ПО должны быть проинформированы в срок не позднее пяти (5) рабочих дней² с момента аннулирования. Порядок информирования указан в инструкции к форме 8.1.22 «Уведомление об аннулировании по МКУБ».

¹ См. Приложение 2 ПТ МАКО № 9.

² Срок указан в календарных днях.

4.11 ДЕЙСТВИЯ ПОСЛЕ ЗАДЕРЖАНИЙ СУДНА КОНТРОЛЕМ ГОСУДАРСТВА ПОРТА (PSC)¹

4.11.1 При посещении судна по результатам действий Контроля государства порта, имеющего СвУБ выданное РС, эксперт РС должен рассмотреть объективные доказательства, имеющиеся у PSCO.

Примечание 19: 1. При рассмотрении объективных доказательств PSCO применяется Приложение к отчету (форма 8.1.9-1). Приложение к отчету должно заполняться по каждому недостатку, послужившему основанием для задержания судна, а также по каждому недостатку, отнесенному PSC/FSI к невыполнению положений МКУБ и МК ОСПС.

2. При проведении дополнительного освидетельствования Компании в связи с задержанием судна PSC/FSI также применяется данная форма. В ходе данного освидетельствования проверяются действия Компании в отношении выявленных офицерами PSC/FSI недостатков.

4.11.2 Если по мнению эксперта РС такие объективные доказательства действительно указывают на наличие существенного несоответствия, то оно должно быть оформлено по обычной процедуре, Компания должна быть немедленно уведомлена, а эксперт должен действовать в соответствии с [4.9.2](#).

4.11.3 При отсутствии иных специальных инструкций, предписывающих обратное, объем любого дополнительного освидетельствования, проводимого после задержания судна, которое имеет временное СвУБ/СвУБ, должен включать, как минимум, анализ недостатков, выявленных PSCO на основании имеющихся доказательств.

4.11.4 В случаях, когда PSCO утверждает, что доказательства существенного несоответствия имеют место, а эксперт РС полагает, что их нет, PSCO в соответствии с полномочиями, которыми он наделен властями порта, должен решить, какие дальнейшие действия необходимо предпринять.

4.11.5 Если эксперт РС не согласен с действиями, предпринятыми PSCO, он должен представить PSCO письменное объяснение такого несогласия и проинформировать МА.

Примечание 20. При этом должны быть приведены объективные доказательства разногласий/основных причин задержания.

¹ См. Приложение 3 ПТ МАКО № 9.

5 ПРОЦЕДУРНЫЕ ТРЕБОВАНИЯ ПО ПРОВЕДЕНИЮ ОСВИДЕТЕЛЬСТВОВАНИЙ НА СООТВЕТСТВИЕ ТРЕБОВАНИЯМ МК ОСПС

5.1 ПРИМЕНЕНИЕ¹

5.1.1 Данный раздел основан на требованиях ПТ МАКО № 24 «Процедурные требования по проведению освидетельствований на соответствие требованиям МК ОСПС».

Примечание 21. Для обращения к первоисточнику в данном разделе приведены ссылки (в виде сносок) на основные требования оригинала ПТ МАКО № 24 на английском языке. Некоторые требования ПТ МАКО № 24 дополнены действующими требованиями РС.

¹ См. раздел "INTRODUCTION" и разд. 1 "Scope and Application" ПТ МАКО № 24.

5.2 КРИТЕРИИ ОСВИДЕТЕЛЬСТВОВАНИЯ¹

5.2.1 Критерии для подтверждения соответствия требованиям МК ОСПС должны соответствовать требованиям применимых разделов главы XI-2 СОЛАС-74 с поправками и части А МК ОСПС.

5.2.2 Только эксперты РС, аттестованные в соответствии ПТ МАКО № 10², могут выполнять работы по освидетельствованию охраны судов.

5.2.3 Этапы процесса освидетельствования:

.1 анализ заявок на освидетельствование на соответствие требованиям МК ОСПС;

.2 планирование и выполнение одобрений ПОС и освидетельствований охраны судов;

.3 информирование о результатах одобрений ПОС и освидетельствований охраны судов;

.4 выдача временных СвОС/СвОС.

5.2.4 Полное внедрение процесса одобрения ПОС и освидетельствований должно подтвердить:

.1 что ПОС и любые поправки к нему соответствуют трем уровням охраны, определенным МК ОСПС;

.2 что ПОС соответствует МК ОСПС;

.3 что ПОС результативно внедрен на борту.

¹ См. разд. 3 ПТ МАКО № 24.

² Процедурное требование МАКО № 10 «Процедура по подбору, подготовке, квалификации и полномочиям экспертов морских систем менеджмента».

5.3 ОБЯЗАННОСТИ КОМПАНИИ В ОТНОШЕНИИ ОСВИДЕТЕЛЬСТВОВАНИЙ ОХРАНЫ¹

5.3.1 В случае, когда освидетельствование должно быть выполнено Классификационным обществом (КО), которое не проводило одобрение ПОС, Компания должна предоставить, если КО это потребует, копию отчета об ООС и ПОС до начала освидетельствования на борту.

5.3.2 Компания должна проводить внутренние проверки и анализ деятельности по охране не реже, чем один (1) раз каждые двенадцать (12) месяцев на борту каждого судна.

5.3.3 В Компании и на судах должны храниться отчеты о внешних освидетельствованиях охраны в течение, как минимум, пяти (5) лет.

5.3.4 Любые изменения в системе охраны, оборудовании, относящемся к охране или ПОС и касающиеся требований А/9.4.1 — А/9.4.18 МК ОСПС, должны быть представлены Классификационному обществу для рассмотрения и одобрения.

5.3.5 При первоначальной установке ССОО, Компания должна принять меры, чтобы признанный радиоспециалист проверил и представил акт о соответствии оборудования требованиям главы XI-2/6.2 — 6.4 СОЛАС-74 с поправками. ССОО-НЗ может быть протестирована и акт о соответствии может быть оформлен лицом командного состава, ответственным за охрану судна (ЛКС).

5.3.6 После первоначальной установки ССОО Компания несет ответственность за следующее:

.1 проверку и поддержание ССОО в соответствии с эксплуатационными требованиями согласно одобренному ПОС; и

.2 хранение на борту записей по ССОО, установленных А/10.1.10 МК ОСПС.

¹ См. разд. 4 ПТ МАКО № 24.

5.4 ОТВЕТСТВЕННОСТЬ РС

5.4.1 РС несет ответственность за проведение освидетельствований в соответствии с ПТ МАКО № 24 и применимыми требованиями МА, если таковые имеются¹.

¹ См. 11.1 ПТ МАКО № 24.

5.5 ОБЯЗАННОСТИ ЭКСПЕРТА РС¹

5.5.1 Эксперт РС несет ответственность за следующее:

- .1** эффективное и результативное проведение освидетельствования охраны судна;
- .2** выполнение применимых процедурных и нормативных требований;
- .3** указание в Отчете (форма 8.4.9) любых обстоятельств, препятствовавших проведению освидетельствования охраны судна;
- .4** организацию любого специального технического содействия, необходимого для проверки;
- .5** информирование о результатах освидетельствования ясно, кратко и без необоснованных задержек.

5.5.2 Эксперты РС должны соблюдать полную конфиденциальность всей информации, к которой они получают доступ в ходе проведения одобрений ПОС и освидетельствований охраны судов.

¹ См. 11.2 ПТ МАКО № 24.

5.6 ПРОЦЕСС ОСВИДЕТЕЛЬСТВОВАНИЙ

5.6.1 Одобрение Плана охраны судна¹.

5.6.1.1 Компания должна подготовить и представить в РС ПОС на каждое свое судно. Этот ПОС должен быть рассмотрен и одобрен РС от имени МА.

5.6.1.2 Если иное не указано МА, все изменения к одобренному ПОС, относящиеся к требованиям А/9.4.1 ... А/9.4.18 МК ОСПС, должны быть рассмотрены и одобрены перед внедрением тем КО, которое одобряло ПОС. ПОС и изменения к нему должны сопровождаться ООС, на основании которой они были разработаны.

5.6.1.3 ПОС должен быть разработан в соответствии с требованиями части А МК ОСПС, принимая во внимание положения В/8.1 — В/13.8 МК ОСПС, и должен быть написан на рабочем(их) языке(ах) судна. Если используемый(ые) язык(и) не является(ются) английским, французским или испанским, перевод на один из этих языков должен быть включен в ПОС. Эксперт РС, выполняя одобрение, должен рассматривать по крайней мере версию ПОС, написанную на английском, французском или испанском языках.

5.6.1.4 При рассмотрении и одобрении ПОС эксперт РС должен проверить, что Компания приняла во внимание надлежащие рекомендации, связанные с охраной, а также наилучшие практики управления, включая последние циркуляры ИМО в отношении пиратства, угона и вооруженного ограбления.

5.6.1.5 При одобрении РС ПОС и любых изменений к нему минимальным требованием является хранение в РС копии Письма об одобрении ПОС (см. [5.9.4.6](#)). Одобренный ПОС и отчетные документы, подтверждающие его одобрение должны храниться на судне.

5.6.1.6 Эксперт РС, проводя одобрение изменений к ПОС, должен определить, требуется ли какая-либо дополнительная проверка для подтверждения их выполнения.

Примечание 22. Например, новое охранное оборудование, указанное в ПОС, еще не установлено/готово к использованию. Согласованный срок предъявления судна к назначенному ДО должен составлять не более трех (3) месяцев² от даты завершения освидетельствования.

5.6.1.7 В процессе освидетельствований по МК ОСПС РС не вправе одобрять изменения к ПОС, одобренному другим Классификационным обществом или МА. Если освидетельствования по МК ОСПС передаются в соответствии с ПТ МАКО № 18³, и если принимающее Общество просит Компанию утвердить какие-либо поправки к ПОС, принимающее Общество должно повторно одобрить весь ПОС.

5.6.1.8 Должны быть представлены доказательства того, что должностное лицо компании, ответственное за охрану (ДЛК), прошло подготовку в соответствии с А/13.1 МК ОСПС. Если у Компании таких доказательств нет или имеются объективные доказательства того, что ДЛК не прошло требуемую подготовку, эксперт РС должен проинформировать Компанию о необходимости предпринять соответствующие корректирующие действия.

5.6.1.9 РС проводит рассмотрение ПОС, представленного как в электронной, так и в твердой копии. При положительных результатах рассмотрения (отсутствие наблюдений/недостатков) ПОС может быть одобрен.

¹ См. 5.1 — 5.8 ПТ МАКО № 24.

² Срок указывается в календарных днях.

³ Процедурное требование МАКО № 18 «Процедура передачи права проведения освидетельствования систем управления безопасностью и охраны судов».

Для отметки факта одобрения, ПОС должен быть представлен в твердой копии. Отметки об одобрении проставляются следующим образом:

.1 на титульном листе ПОС должен быть проставлен штамп «ОДОБРЕНО РС по поручению МА/APPROVED by the RS under the authority of МА», который заверяется подписью главного эксперта и печатью эксперта РС;

.2 на всех остальных страницах одобренного ПОС/одобренных изменений в ПОС проставляется только печать эксперта РС.

5.6.1.10 По результатам одобрения ПОС главный эксперт оформляет Письмо об одобрении Плана охраны судна (ПоП), форма 8.4.7.

5.6.2 Освидетельствование для выдачи временного СвОС на судно.

5.6.2.1 Порядок выдачи и оформления временного СвОС описан в 19.4 части А МК ОСПС.

5.6.2.2 Временный СвОС может быть выдан в следующих случаях¹:

.1 для судна, не имеющего свидетельства, или судна при его поставке или до его ввода или повторного ввода в эксплуатацию;

.2 для судна, плавающего под флагом одной МА, которое передается под флаг другой МА;

.3 для судна, плавающего под флагом государства, не являющегося Договаривающимся правительством, которое передается под флаг Договаривающегося правительства; или

.4 для судна Компании, принимающей на себя ответственность за эксплуатацию данного судна впервые.

5.6.2.3 Временное СвОС должно выдаваться только в том случае, если МА или признанная в области охраны организация от имени МА установила, что²:

.1 оценка охраны судна, требуемая разд. 8 части А МК ОСПС, завершена;

.2 экземпляр ПОС, удовлетворяющий требованиям главы XI-2 и части А МК ОСПС, находится на борту, был представлен для рассмотрения и одобрения и внедряется на судне;

.3 на судне установлена система охранного оповещения, отвечающая требованиям правила XI-2/6, если она требуется.

5.6.2.4 По результатам освидетельствования для выдачи временного СвОС на судно и при удостоверении того, что требования А/19.4.2 МК ОСПС выполнены, РС может выдать одну из следующих форм временного СвОС (см. [5.7.2](#)):

.1 временное СвОС на бланке РС (форма 8.4.4);

.2 временное СвОС на бланке соответствующей МА;

.3 временное СвОС на бланке РС для судна не подпадающего под требования СОЛАС-74 с поправками (форма 8.4.4-2).

¹ См. 19.4.1 МК ОСПС.

² См. 19.4.2 МК ОСПС.

5.6.2.5 Пример общей схемы проведения освидетельствований для выдачи временного СвОС:

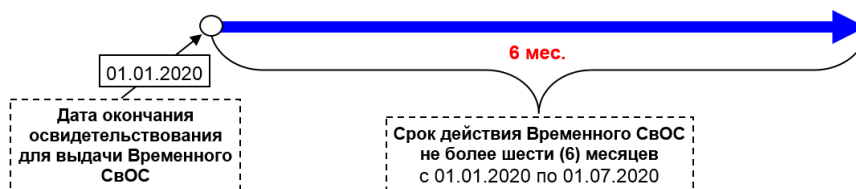


Рис. 5.6.2.5

5.6.2.6 Временное СвОС должно действовать в течение шести (6) месяцев или до даты выдачи СвОС, предусмотренного 19.2 МК ОСПС, смотря по тому, какая из дат наступит раньше, и не может продлеваться (см. 19.4.4 части А МК ОСПС).

5.6.2.7 Копия временного СвОС должна быть доступна в главном офисе Компании.

5.6.3 Первоначальное освидетельствование для выдачи СвОС на судно.

5.6.3.1 Положения в отношении освидетельствований охраны судов и оформления СвОС указаны в 19.1 части А МК ОСПС.

5.6.3.2 Положения в отношении выдачи и подтверждения СвОС указаны в 19.2 части А МК ОСПС.

5.6.3.3 СвОС должно выдаваться после первоначального или возобновляющего освидетельствования в соответствии с [5.8.1](#)¹.

5.6.3.4 «Тип судна», указываемый в СвОС, должен быть выбран из числа тех, что определены в главе IX-2/1 СОЛАС-74 с поправками².

5.6.3.5 По результатам освидетельствования для выдачи СвОС на судно и при удостоверении того, что:

.1 система охраны и любое оборудование, относящееся к охране судна, было проверено в соответствии с 19.1 части А МК ОСПС;

.2 система охраны и любое оборудование, относящееся к охране судна, находится во всех отношениях в удовлетворительном состоянии и что судно удовлетворяет применимым требованиям главы XI-2 СОЛАС-74 с поправками и части А МК ОСПС;

.3 на судне имеется одобренный ПОС;

РС может выдать одну из следующих форм СвОС (см. [5.7.2](#)):

.1 СвОС на бланке РС (форма 8.4.3);

.2 СвОС на бланке соответствующей МА;

.3 СвОС на бланке РС для судна, не подпадающего под требования СОЛАС-74 с поправками (форма 8.4.3-2).

¹ См. 8.1 ПТ МАКО № 24.

² См. 8.2 ПТ МАКО № 24.

5.6.3.6 Пример общей схемы проведения освидетельствований для выдачи СвОС:

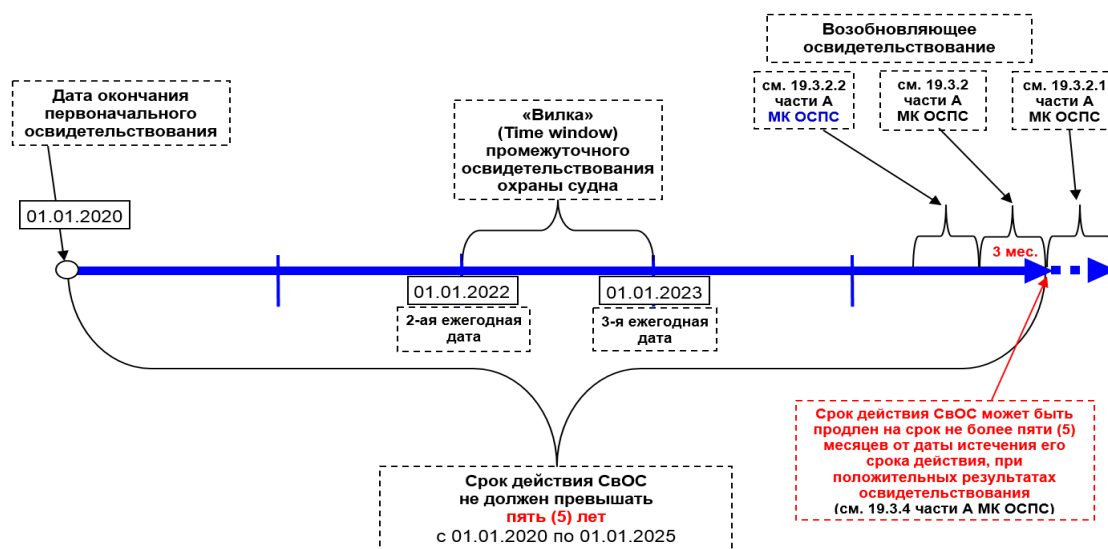


Рис. 5.6.3.6

5.6.3.7 Международное свидетельство об охране судна выдается на срок, установленный Администрацией, который не должен превышать пяти (5) лет (см. 19.3 части А МК ОСПС).

СвОС с меньшим сроком действия может быть выдан экспертом РС, если в соответствии с Соглашением между РС и МА, Администрация флага выдает СвОС на срок не более пяти (5) лет самостоятельно¹. В данном случае, если МА не установлено иное, СвОС со сроком действия не более пяти (5) месяцев может быть выдан экспертом РС.

5.6.3.8 Копия СвОС (с отметкой о подтверждении, если применимо) должна быть доступна в главном офисе Компании.

5.6.4 Промежуточное подтверждение или возобновление СвОС.

5.6.4.1 СвОС должно быть подтверждено при промежуточном освидетельствовании, как и любом дополнительном освидетельствовании, предписанном МА².

5.6.4.2 Промежуточное освидетельствование должно проводиться между второй и третьей ежегодными датами СвОС (см. 19.1.1.3 части А МК ОСПС).

5.6.4.3 Возобновляющее освидетельствование должно проводиться через промежутки времени, установленные Администрацией, но не превышающие пяти (5) лет, за исключением случаев, когда применяется 19.3 части А МК ОСПС (см. 19.1.1.2 части А МК ОСПС).

5.6.4.4 Если возобновляющее освидетельствование завершено более чем за три (3) месяца до даты истечения срока действия существующего СвОС, новое СвОС должно быть действительно с даты завершения возобновляющего освидетельствования до даты, не превышающий пяти (5) лет (см. 19.3.2.2 части А МК ОСПС).

¹ См. 8.4 ПТ МАКО № 24.

² См. 8.3 ПТ МАКО № 24.

5.6.4.5 Если возобновляющее освидетельствование завершено в течение трех (3) месяцев до даты истечения срока действия существующего СвОС, новое СвОС должно действовать с даты завершения возобновляющего освидетельствования до даты, не превышающей пяти (5) лет с даты истечения срока действия существующего СвОС (т.е. сохранять ежегодную дату прежнего, см. 19.3.2 части А МК ОСПС).

5.6.4.6 Если возобновляющее освидетельствование завершено после даты истечения срока действия существующего СвОС, новое СвОС должно действовать с даты завершения возобновляющего освидетельствования до даты, не превышающей пяти (5) лет с даты истечения срока действия существующего СвОС (см. 19.3.2.1 части А МК ОСПС).

5.6.4.7 Если срок действия СвОС продлен в соответствии с 19.3.5 части А МК ОСПС, КО должно иметь документальное подтверждение такого продления от МА¹.

5.6.4.8 По запросу Компании дата окончания срока действия СвОС может быть совмещена с датой окончания срока действия СвУБ при условии, что не будет превышен период в пять (5) лет, установленный в А/19.3 МК ОСПС (см. [Приложение 6](#))²

5.6.5 Выдача нового СвОС после аннулирования³.

5.6.5.1 Временное СвОС не должно выдаваться судну, у которого было аннулировано СвОС.

5.6.5.2 Если СвОС было аннулировано, новое СвОС может быть выдано только при положительных результатах завершения первоначального освидетельствования.

5.6.5.3 Новое СвОС должно иметь ту же самую дату окончания срока действия как у аннулированного СвОС.

5.6.5.4 Выдача нового СвОС после аннулирования по причине СН должна быть согласована с отделом освидетельствования морских систем менеджмента и трудовых норм в судоходстве.

¹ См. 8.5 ПТ МАКО № 24.

² См. 8.6 ПТ МАКО № 24.

³ См. разд. 12 ПТ МАКО № 24.

5.7 ПОДГОТОВКА К ОСВИДЕТЕЛЬСТВОВАНИЮ

5.7.1 Заявка по МК ОСПС.

5.7.1.1 В РС разработаны следующие формы заявок на оказание услуг по МК ОСПС, которые доступны в разделе «Услуги/Охрана судов (МК ОСПС)» на официальном сайте Регистра: <http://www.rs-class.org/>.

.1 форма 8.4.5 — Заявка на одобрение ПОС/освидетельствование охраны судна;

.2 форма 8.4.6 — Лист опроса относительно соответствия Плана охраны судна (ПОС) требованиям Кодекса ОСПС (заполняется Компанией и направляется в подразделение РС вместе с Заявкой, когда необходимо провести одобрение ПОС или изменений к нему).

5.7.1.2 Компания должна использовать действующую форму заявки для направления в подразделение РС. Ответственность Компании в отношении получения услуги по МК ОСПС приведена в форме 8.4.5. Также, см. [5.3](#).

5.7.1.3 В подразделении РС, получившим заявку, должен быть проведен анализ заявки в соответствии с требованиями РС с целью определения возможности оказания соответствующей услуги.

5.7.2 Документы по МК ОСПС.

5.7.2.1 Требования к формам СвОС определены в Дополнениях 1 и 2 части А МК ОСПС.

5.7.2.2 В ПТ МАКО № 24 определены требования в отношении следующих отчетных документов:

.1 Отчет об одобрении ПОС/освидетельствовании охраны судна и оформлении ПоП (см. разд. 10 ПТ МАКО № 24);

.2 Акт о недостатке (см. разд. 7 ПТ МАКО № 24);

.3 Уведомление об аннулировании по МК ОСПС (см. Приложение 3 ПТ МАКО № 24).

Примечание 23: 1. Вышеуказанные требования учтены в формах документов по МК ОСПС, разработанных РС.

2. порядок оформления и применения форм документов по МК ОСПС, разработанных РС, описан в соответствующих инструкциях к ним.

5.7.3 Подтверждение соответствия требованиям Администрации флага.

5.7.3.1 Если иное не указано в дополнительных требованиях/инструкциях МА, эксперты РС должны проверить соответствие дополнительным требованиям МА таким же образом, как осуществляется проверка на соответствие другим обязательным требованиям.

5.7.3.2 Для этих целей в РС разработаны контрольные листы дополнительных требований МА.

5.7.4 План освидетельствования.

5.7.4.1 Главный эксперт, назначенный для проведения освидетельствования должен составить План освидетельствования (далее — План)¹.

5.7.4.2 Основные требования по подготовке Плана, в том числе применимые к Плану по МК ОСПС, указаны в [4.7.4](#).

¹ План входит в состав отчетных документов по МК ОСПС.

5.8 ВЫПОЛНЕНИЕ ОСВИДЕТЕЛЬСТВОВАНИЙ ПО МК ОСПС

5.8.1 Вступительное совещание.

5.8.1.1 Освидетельствования на борту судна должны начинаться со вступительного совещания, цели которого¹:

- .1 представить эксперта(ов) РС администрации судна;
- .2 объяснить объем и цели освидетельствования;
- .3 представить краткий обзор используемых методов и процедур;
- .4 установить официальные линии связи между экспертом и администрацией судна;
- .5 подтвердить наличие необходимых ресурсов, документации и средств;
- .6 подтвердить время и дату заключительного совещания, а также любых промежуточных совещаний.

5.8.2 Проверка выполнения требований МК ОСПС.

5.8.2.1 Освидетельствования для выдачи или возобновления СвОС должны состоять из следующих этапов²:

- .1 проверка того, что одобренный ПОС находится на борту;
- .2 проверка на примерах того, что система охраны внедрена результативно;
- .3 проверка того, что все относящееся к охране оборудование, указанное в ПОС, соответствует применимым требованиям;
- .4 проверка того, что все относящееся к охране оборудование, указанное в ПОС, включая судовую систему охранного оповещения (ССОО), находится в рабочем состоянии.

5.8.2.2 Для обеспечения применения единых подходов проведения освидетельствования охраны судна и документирования его результатов в РС разработаны следующие Контрольные листы освидетельствований:

- .1 Контрольный лист для проведения анализа отчета об оценке охраны судна, рассмотрению и одобрению плана охраны судна на соответствие требованиям МК ОСПС (форма 8.4.6-5);
- .2 Контрольный лист по МК ОСПС для судна для выдачи временного СвОС (форма 8.4.6-4);
- .3 Контрольный лист по МК ОСПС для судна для выдачи/подтверждения/возобновления СвОС (форма 8.4.6-2);
- .4 Контрольные листы дополнительных требований МА.

Контрольный лист по форме 8.4.6-2 предназначен для проведения плановых освидетельствований в установленном порядке (первоначальное, промежуточное, возобновляющее).

Вопросы, указанные в контрольных листах, не ограничивают эксперта РС в возможности задать дополнительные вопросы, необходимые для получения более ясной информации об охране судна, а также принять во внимание любые сведения о функционировании охраны судна от представителей Компании/судна во время освидетельствования.

5.8.2.3 Первоначальное, промежуточное и возобновляющее освидетельствования должны проводиться только при нормальных эксплуатационных режимах судна, полностью укомплектованного в соответствии со Свидетельством о минимальном безопасном составе экипажа судна³.

¹ См. 9.1 ПТ МАКО № 24.

² См. 6.1 ПТ МАКО № 24.

³ См. 6.2 ПТ МАКО № 24.

5.8.2.4 Промежуточное и возобновляющее освидетельствования должны включать анализ недостатков, зафиксированных в ходе предыдущего освидетельствования. Эксперт должен выбрать пример(ы) зафиксированных недостатков и проверить, что Компания провела их расследование, анализ и приняла по ним решения эффективно и своевременно¹.

5.8.2.5 В отношении согласованных корректирующих действий по каждому недостатку, оформленному РС по результатам предыдущего освидетельствования охраны судна (см. [5.9.1.5](#)), эксперт РС должен не позднее следующего освидетельствования охраны судна, если оно проводится после согласованного срока выполнения данных действий, проверить следующее:

- .1 факт выполнения согласованных корректирующих действий по каждому недостатку;
- .2 соблюдены сроки выполнения корректирующих действий;
- .3 представлены объективные доказательства выполнения корректирующих действий.

Дополнительно, при освидетельствовании для выдачи (восстановления) СвОС эксперт РС должен проверить фактические действия Компании по снижению градации СН и устранению недостатков и приложить объективные доказательства (например, копии документов, внесение изменений в ПОС, фото и т.п.).

В отношении наблюдений, оформленных РС по результатам предыдущего освидетельствования охраны судна, эксперт РС должен проверить наличие предупреждающих действий, предпринятых Компанией/судном в отношении каждого оформленного наблюдения с учетом следующего:

- .1 представлены объективные доказательства предупреждающих действий или отсутствие предупреждающих действий в обоснованных случаях;
- .2 соблюдены сроки выполнения предупреждающих действий;
- .3 наблюдение привело/не привело к возникновению недостатка.

Результаты вышеуказанных проверок должны быть отражены в Отчете (форма 8.4.9) и каждом АоН/Акте о наблюдении (форма 8.4.8).

5.8.2.6 Эксперт РС должен проверить результативное выполнение одобренного ПОС и его документированных процедур на основе объективных доказательств, полученных путем опросов, осмотров, анализа документов и изучения записей².

5.8.2.7 После первоначальной установки ССОО РС может одобрить связанные с ней положения в ПОС и проверить результативное выполнение этих положений путем освидетельствования и наблюдения за проведением полного теста оповещения по охране. Подтверждение того, что ССОО соответствует требованиям пунктов 2 — 4 правила XI-2/6 СОЛАС-74 с поправками, должно содержаться в Акте радиоспециалиста (или акте, составленном ЛКС, в случае использования ССОО-НЗ)³.

5.8.2.8 При каждом последующем плановом освидетельствовании эксперт РС должен изучить записи о проверках ССОО, определить пункты активации ССОО и проверить результативное выполнение процедур, инструкций и руководств, относящихся к ССОО как определено в А/9.4.18 МК ОСПС⁴.

5.8.2.9 Эксперт РС вправе запросить информацию у любого другого Классификационного общества или, если применимо, у МА, чтобы подтвердить достоверность сведений, предоставленных ему Компанией⁵.

¹ См. 6.6 ПТ МАКО № 24.

² См. 6.3 ПТ МАКО № 24.

³ См. 6.4 ПТ МАКО № 24.

⁴ См. 6.5 ПТ МАКО № 24.

⁵ См. 6.7 ПТ МАКО № 24.

5.8.2.10 В случае, когда освидетельствование должно выполняться КО, которое до этого не проводило одобрение ПОС, КО вправе проанализировать ПОС либо во время, либо до начала освидетельствования на борту¹.

5.8.3 Заключительное совещание.

5.8.3.1 По окончании освидетельствования эксперт РС должен провести совещание с высшим руководством судна и лицами, ответственными за соответствующие функции. Цель совещания – представить существенные недостатки, недостатки и наблюдения руководству судна таким образом, чтобы они были ясно поняты и приняты².

5.8.3.2 Также, в ходе заключительного совещания главному эксперту необходимо довести до сведения представителей Компании/судна следующее:

.1 в отношении оформленных наблюдений, следует отметить о потенциальном недостатке в охране судна, который, если его не исправить, может привести к недостатку в будущем. Чтобы избежать подобной ситуации представителям Компании/судна целесообразно разработать и выполнить предупреждающие действия по оформленным наблюдениям (см. [5.9.3.3](#));

.2 порядок действий Компании в отношении оформленных наблюдений/недостатков/существенных недостатков, а также направления заявки в РС на дополнительное освидетельствование охраны судна, если оно было назначено РС для оценки результативности предпринятых Компанией/судном корректирующих действий для подтверждения действия СвОС (включая временное СвОС), см. [5.9.1.5](#) — [5.9.2](#).

¹ См. 6.8 ПТ МАКО № 24.

² См. 7.2 ПТ МАКО № 24.

5.9 ОФОРМЛЕНИЕ РЕЗУЛЬТАТОВ ОСВИДЕТЕЛЬСТВОВАНИЯ

Примечание 24. Данная глава устанавливает общие требования по оформлению/разработке корректирующих действий в отношении недостатков, включая существенные недостатки.

5.9.1 Недостатки.

5.9.1.1 Данные, полученные при освидетельствовании, должны быть рассмотрены экспертом(ами) РС с тем, чтобы определить, нужно ли их зафиксировать как существенные недостатки, недостатки или наблюдения в Акте о недостатке/наблюдении (форма 8.4.8)¹.

5.9.1.2 Акт о недостатке (далее — АоН, форма 8.4.8) должен четко устанавливать ситуацию, идентифицированную, как невыполнение положений охраны судна.

5.9.1.3 Содержание недостатка должно быть полным и четким, а также составленным в легкой для понимания форме.

Примечание 25. Формулировка недостатка должна относиться к невыполнению требований охраны судна и МК ОСПС.

5.9.1.4 Недостатки должны быть оформлены со ссылками на соответствующие требования МК ОСПС, применимые разделы или параграфы ПОС и любые специальные требования государства флага².

5.9.1.5 Компания несет ответственность за разработку и выполнение корректирующих действий по каждому недостатку, оформленному экспертом РС, включая действия по устранению недостатка и по предотвращению повторения недостатка (см. [5.9.1.7](#), [5.9.1.8](#), [5.9.2.1](#) и [5.9.2.2](#)). Данные действия подлежат согласованию между Компанией и главным экспертом РС. Согласованный срок выполнения действий для предотвращения повторения недостатка (устранения недостатка в случае применения [5.9.1.8](#)) должен составлять не более трех (3) месяцев³ от даты завершения освидетельствования. Выполнение данных действий должно быть проверено (см. [5.8.2.5](#)) не позднее следующего освидетельствования охраны судна, которое проводится после согласованного срока выполнения данных действий.

Также, Компания несет ответственность за информирование подразделения РС, проводившего освидетельствование, о фактическом выполнении действий для предотвращения повторения недостатка (устранения недостатка в случае применения [5.9.1.8](#)) в срок не более трех (3) месяцев⁴ от даты завершения освидетельствования.

Примечание 26. Порядок действий Компании по работе с недостатками приведен в АоН (форма 8.4.8).

5.9.1.6 В зависимости от характера любого из выявленных недостатков (см. [5.9.1.7](#), [5.9.1.8](#), [5.9.2.1](#) и [5.9.2.2](#)), для проверки выполнения действий для предотвращения повторения недостатка (устранения недостатка в случае применения [5.9.1.8](#)), может возникнуть необходимость в проведении дополнительного освидетельствования (ДО) охраны судна. Компания несет ответственность за подачу заявки в РС на проведение любого последующего освидетельствования ДО, требуемого

¹ См. 7.1 ПТ МАКО № 24.

² См. 7.3 ПТ МАКО № 24.

³ Срок указывается в календарных днях.

⁴ Срок указывается в календарных днях.

экспертом РС. Согласованный срок предъявления судна к назначенному ДО должен составлять не более трех (3) месяцев от даты завершения освидетельствования.

5.9.1.7 СвОС не должно выдаваться или возобновляться, пока все недостатки не будут устранены. Дополнительно, между Компанией и экспертом РС должен быть согласован срок (см. [5.9.1.5](#)) выполнения действий для предотвращения повторения недостатков. ДО могут быть проведены, если необходимо¹.

5.9.1.8 СвОС может быть подтверждено при выявленном недостатке при условии того, что недостаток устранен или между Компанией и экспертом РС был согласован срок (см. [5.9.1.5](#)) для завершения корректирующих действий по устранению недостатка и предотвращению повторения недостатка. ДО могут быть проведены, если необходимо².

5.9.1.9 Невыполнение согласованных корректирующих действий (см. [5.9.1.5](#)), а также непредъявление судна к назначенному ДО (см. [5.9.1.6](#)) должно рассматриваться как основание для аннулирования СвОС (включая временные СвОС).

5.9.2 Существенные недостатки³.

5.9.2.1 СвОС не должно выдаваться или возобновляться, если существует, хотя бы один существенный недостаток (СН). Необходимы срочные действия для устранения СН. Эксперт РС должен проверить выполнение этих мер до отхода судна, а между Компанией и экспертом РС должен быть согласован срок (см. [5.9.1.5](#)) выполнения действий для предотвращения повторения СН. По крайней мере, одно ДО должно быть проведено в пределах периода, согласованного для проверки выполнения корректирующих действий для предотвращения повторения СН.

5.9.2.2 СвОС не должно подтверждаться, если существует, хотя бы один СН. Необходимы срочные действия для восстановления соответствия требованиям, чтобы снизить градацию СН. Эксперт РС должен проверить выполнение этих мер до отхода судна, а между Компанией и экспертом РС должен быть согласован срок (см. [5.9.1.5](#)) выполнения действий для предотвращения повторения СН. По крайней мере, одно ДО должно быть проведено в пределах периода, согласованного для проверки выполнения действий по предотвращению повторения СН (см. [5.9.1.6](#)).

Примечание 27. Главный эксперт РС может снизить градацию СН только после проверки выполнения Компанией/судном следующих действий:

- .1 предприняты поддающиеся проверке действия для восстановления соответствия требованиям;
- .2 действия для восстановления соответствия требованиям выполнены до отправления в рейс;
- .3 результативность данных действий подтверждена объективными доказательствами (например, копии документов, внесение изменений в ПОС, фото и т.п.).

Действия по снижению градации СН отразить в АоН (форма 8.4.8) и приложить объективные доказательства.

5.9.2.3 В отношении действий эксперта РС при оформлении СН см. [Приложение 5](#).

5.9.2.4 Невыполнение согласованных корректирующих действий, а также непредъявление судна к назначенному ДО должно рассматриваться как основание для аннулирования СвОС (включая временные СвОС).

5.9.3 Наблюдения.

5.9.3.1 Акт о наблюдении (форма 8.4.8) должен четко устанавливать факт, подтвержденный объективным доказательством, идентифицированный, как

¹ См. 7.5 ПТ МАКО № 24.

² См. 7.7 ПТ МАКО № 24.

³ См. 7.4, 7.6 ПТ МАКО № 24.

потенциальный недостаток охраны судна, который, если его не исправить, может привести к недостатку в будущем (см. [5.8.3.2.1](#)).

5.9.3.2 Содержание наблюдения должно быть полным и четким, а также составленным в легкой для понимания форме. Если наблюдение имеет отношение к ПОС/требованиям МК ОСПС/МА, то соответствующие ссылки должны быть сделаны в Акте о наблюдении.

5.9.3.3 Согласованный срок выполнения предупреждающих действий по наблюдению должен составлять не более трех (3) месяцев¹ от даты завершения освидетельствования. Компания несет ответственность за информирование подразделения РС, проводившего освидетельствование, о действиях по оформленным наблюдениям. Результативность данных действий должна быть проверена не позднее следующего освидетельствования охраны судна, которое проводится после согласованного срока выполнения предупреждающих действий (см. [5.8.2.5](#)).

5.9.4 Отчет об одобрении ПОС / освидетельствовании охраны судна.

5.9.4.1 Отчет (форма 8.4.9) должен быть оформлен после каждого одобрения ПОС и освидетельствования охраны судна².

5.9.4.2 В случае проведения освидетельствования Отчет должен включать следующее³:

- .1 дату и время завершения освидетельствования;
- .2 статус внедрения ПОС;
- .3 подтверждение эксплуатационного статуса всего судового оборудования и систем, относящихся к охране;
- .4 сообщения о любых недостатках, выявленных в ходе освидетельствования.

Примечание 28. Любая дополнительная информация в отношении освидетельствования охраны судна может быть отражена в Отчете по решению эксперта РС.

5.9.4.3 По результатам рассмотрения ПОС экспертом РС должны быть оформлены следующие отчетные документы:

- .1 Отчет об одобрении плана охраны судна (форма 8.4.9);
- .2 Письмо об одобрении Плана охраны судна (форма 8.4.7);
- .3 Акт(ы) о недостатке/наблюдении (форма 8.4.8), если применимо.

5.9.4.4 По результатам освидетельствования охраны судна экспертом РС должны быть оформлены следующие отчетные документы:

- .1 Отчет об освидетельствовании охраны судна (форма 8.4.9); а также, если применимо;
- .2 соответствующий СвОС;
- .3 Акт(ы) о недостатке/наблюдении (форма 8.4.8);
- .4 Контрольные листы дополнительных требований соответствующих МА.

5.9.4.5 ПоП должно выдаваться Компании и храниться на борту судна вместе с копией Отчета (форма 8.4.9)⁴.

Оригиналы отчетных документов, указанных в [5.9.4.3 — 5.9.4.4](#) за исключением Контрольных листов дополнительных требований Администрации флага, должны быть переданы главным экспертом РС представителям Компании/судна по завершению освидетельствования.

¹ Срок указывается в календарных днях.

² См. 10.1 ПТ МАКО № 24.

³ См. 10.4 ПТ МАКО № 24.

⁴ См. 10.3 ПТ МАКО № 24.

5.9.4.6 Прочими документами, которые должны быть приложены к Отчету (форма 8.4.9) (Материалы освидетельствования), если применимо, являются копии следующих документов:

.1 при рассмотрении ПОС/изменений к ПОС:

титульный лист одобренного ПОС;

лист содержания одобренного ПОС;

лист содержания одобренного ПОС;

закрытые экспертом РС АоН, оформленные по результатам предыдущего рассмотрения ПОС/изменений к ПОС;

.2 при освидетельствовании охраны судна:

закрытые экспертом РС АоН/Акты о наблюдении, оформленные по результатам предыдущего освидетельствования охраны судна;

титульный лист одобренного ПОС;

планов установки охранного оборудования (если применимо);

действующий СвОС (с отметками о подтверждении);

судовая роль;

объективные доказательства действий Компании по снижению градации СН (например, копии документов, внесение изменений в ПОС, фото и т.п.);

поручение МА на проведение освидетельствования/продление документов/другие указания МА, а также копии любых других документов подтверждающих результаты освидетельствования на усмотрение эксперта РС.

5.10 ВЗАИМОДЕЙСТВИЕ С ГОСУДАРСТВАМИ ФЛАГА И МЕЖДУ ПО. УВЕДОМЛЕНИЕ ОБ АННУЛИРОВАНИИ ПО МК ОСПС¹

5.10.1 При аннулировании СвОС МА и ПО должны быть проинформированы в срок не позднее 5 рабочих дней² с момента аннулирования. Порядок информирования указан в инструкции к форме 8.4.22 «Уведомление об аннулировании по МК ОСПС».

¹ См. Приложение 3 ПТ МАКО № 24.

² Срок указан в календарных днях.

5.11 ДЕЙСТВИЯ ПОСЛЕ ЗАДЕРЖАНИЙ СУДНА КОНТРОЛЕМ ГОСУДАРСТВА ПОРТА (PSC)¹

5.11.1 В случае задержания судна, когда недостатки по МК ОСПС стали основанием для задержания, КО, выдававшее СвОС, должно провести дополнительное освидетельствование.

5.11.2 Любые недостатки должны рассматриваться согласно соответствующим требованиям [5.9](#).

5.11.3 Если эксперт РС не согласен с заключениями PSCO, то причины разногласий должны быть указаны в Отчете (форма 8.4.9). PSCO, Компания и МА должны быть поставлены в известность о замечаниях эксперта в этом отношении.

Примечание 29. При этом должны быть приведены объективные доказательства разногласий/основных причин задержания.

¹ См. 13.1 — 13.3 ПТ МАКО № 24.

6 ПРОЦЕДУРНЫЕ ТРЕБОВАНИЯ ПО ПРОВЕДЕНИЮ ОСВИДЕТЕЛЬСТВОВАНИЙ НА СООТВЕТСТВИЕ ТРЕБОВАНИЯМ КТМС

6.1 ПРИМЕНЕНИЕ

6.1.1 Настоящий раздел основан на требованиях ПТ МАКО № 40 «Процедурные требования по проведению освидетельствований на соответствие требованиям КТМС» и требованиях правил и стандартов КТМС.

Примечание 30. Для обращения к первоисточнику в настоящем разделе приведены ссылки (в виде сносок) на основные требования оригинала ПТ МАКО № 40 на английском языке и требования КТМС. Некоторые требования ПТ МАКО № 40 и КТМС дополнены действующими требованиями РС.

6.2 ЦЕЛЬ И КРИТЕРИИ ОСВИДЕТЕЛЬСТВОВАНИЯ

6.2.1 Целью освидетельствования является подтверждение того, что условия труда и проживания моряков¹ на судне соответствуют требованиям КТМС и национального законодательства, подлежащим проверке².

6.2.2 Данный раздел определяет порядок³:

.1 рассмотрения и подтверждения части II Декларации (см. [6.6.3](#));

.2 проведения освидетельствования для выдачи временного Свидетельства, а также первоначального, промежуточного, возобновляющего и дополнительного освидетельствований судов на соответствие требованиям КТМС, с учетом национального законодательства, на которое есть ссылка в части I Декларации (см. [6.6.3](#));

.3 выдачи Свидетельств на суда и их последующего подтверждения.

6.2.3 Настоящий раздел также устанавливает основные процедуры, которым должен следовать РС при выявлении инспекторами контроля государства порта (PSCO) потенциальных нарушений требований КТМС⁴.

6.2.4 Критерии для освидетельствования судна с целью подтверждения его соответствия требованиям КТМС должны соответствовать требованиям применимых правил и стандартов КТМС.

6.2.5 Любые выданные свидетельства должны соответствовать формату, требуемому МА.

6.2.6 Освидетельствование судна на соответствие требованиям КТМС не дублирует и не считается заменой других видов проверок, включая освидетельствования жилых помещений экипажа, освидетельствование на соответствие правилам охраны труда на судах, и другим требованиям. Эксперту РС необходимо руководствоваться соответствующими документами, выданными судовладельцу и судну по результатам таких проверок, и принимать их как подтверждение выполнения обязательных требований.

¹ См. п. 1, f), Статья II, КТМС.

² См. Приложение А5-1, КТМС.

³ См. раздел 1 ПТ МАКО № 40.

⁴ См. раздел 1 ПТ МАКО № 40.

6.3 ОБЯЗАННОСТИ СУДОВЛАДЕЛЬЦА¹ В ОТНОШЕНИИ ОСВИДЕТЕЛЬСТВОВАНИЙ СУДОВ²

6.3.1 Все действия РС, связанные с выполнением рассмотрения Декларации, освидетельствованием судна на соответствие требованиям КТМС, осуществляются на основании корректно заполненной заявки судовладельца (форма 8.5.5 — размещена на официальном сайте РС (<http://www.rs-class.org/>)), направленной в адрес подразделения РС, в зоне ответственности которого будет проводиться освидетельствование.

6.3.2 При направлении заявки на освидетельствование для выдачи временного Свидетельства судовладелец также должен приложить следующие документы:

- .1** документ, подтверждающий право плавания под флагом;
- .2** документ, подтверждающий, что судовладелец отвечает определению, данному в пункте j) Статьи II КТМС;
- .3** Лист опроса по определению готовности судна к освидетельствованию по КТМС для выдачи временного Свидетельства о соблюдении трудовых норм (форма 8.5.6-4 — размещена на официальном сайте РС).

6.3.3 Судовладелец обязан разработать и выполнять меры (указанные в части II ДСТН), принимаемые в целях текущего соответствия национальным требованиям (указанным в части I ДСТН) между проверками, и меры, предлагаемые для обеспечения постоянного улучшения ситуации в области применения³.

6.3.4 В случае, когда освидетельствование должно быть выполнено РС, а рассмотрение Декларации проводила МА, судовладелец должен предоставить РС копию Отчета о рассмотрении Декларации до начала освидетельствования на борту.

6.3.5 В случае, когда рассмотрение Декларации проводилось РС в офисе судовладельца или офисе РС, оригинал заверенной ДСТН и отчетные документы направляются на борт судна судовладельцем.

6.3.6 В случае, когда переоформление документов проводилось РС в офисе судовладельца или офисе РС, оригиналы переоформленных Свидетельства и Декларации направляются на борт судна судовладельцем.

6.3.7 Отчетные документы о последних освидетельствованиях судна на соответствие требованиям КТМС должны быть доступны морякам, инспекторам государства флага и PSCO, а также представителям судовладельцев и моряков⁴.

6.3.8 Действительные на данный момент Свидетельство и Декларация должны находиться на судне, а их копии помещаются на видном месте на борту судна, где с ними могут ознакомиться моряки. Копии этих документов могут быть по запросу предоставлены морякам, инспекторам государства флага и PSCO, а также представителям судовладельцев и моряков⁵.

¹ См. п. 1,j), Статья II, КТМС.

² См. п. 1,i), Статья II, КТМС.

³ См. Стандарт А5.1.3.10,b), КТМС.

⁴ См. Стандарт А5.1.3.11, КТМС.

⁵ См. Стандарт А5.1.3.12, КТМС.

6.4 ОТВЕТСТВЕННОСТЬ РС¹

6.4.1 При проведении освидетельствования необходимо должным образом учитывать положения издания МОТ «Руководство по проведению инспекций государством флага»².

6.4.2 Освидетельствования судов на соответствие требованиям КТМС должны выполняться экспертами РС, обладающими практическими знаниями процедур и методов таких освидетельствований, имеющими надлежащую квалификацию и опыт, соответствующий размеру и сложности проверяемого судна.

6.4.3 Персонал РС, вовлеченный в процессы освидетельствования на соответствие требованиям КТМС, должен обеспечить конфиденциальность всей информации, полученной во время освидетельствования.

¹ См. 2.1 ПТ МАКО № 40.

² См. Руководство по проведению инспекций государством флага в соответствии с Конвенцией 2006 года о труде в морском судоходстве.

6.5 ОБЯЗАННОСТИ ЭКСПЕРТА РС¹

6.5.1 Эксперт РС несет ответственность за:

- .1** планирование и эффективное и результативное проведение освидетельствования судна;
- .2** проведение рассмотрения Декларации;
- .3** выполнение применимых процедурных и нормативных требований;
- .4** четкое и незамедлительное информирование судовладельца или его представителя о недостатках и наблюдениях;
- .5** информирование об окончательных результатах освидетельствования ясно, убедительно и без необоснованных задержек;
- .6** рассмотрение ПКД и проверку результативности корректирующих действий, предпринятых капитаном судна или судовладельцем.

6.5.2 При наличии доказательств неустранимого серьезного недостатка, эксперт РС должен действовать, как предписано в [6.9.3](#), информируя власти государства порта, если это применимо.

¹ См. 2.2 ПТ МАКО № 40.

6.6 ПРОЦЕСС ОСВИДЕТЕЛЬСТВОВАНИЙ

6.6.1 Рассмотрение проекта/Освидетельствование жилых помещений судна в постройке и в случае существенных изменений в их конструкции у существующего судна¹.

6.6.1.1 Соответствие требованиям, относящимся к техническим характеристикам жилых помещений и мест отдыха, согласно правилу 3.1 КТМС, должно быть подтверждено в процессе одобрения/рассмотрения проекта судна и последующего освидетельствования жилых помещений экипажа для судна в постройке или в случае существенных изменений в их конструкции у существующего судна.

6.6.1.2 После постройки судна РС должен выдать документ, подтверждающий, что судно было построено или в конструкцию жилых помещений существующего судна были внесены существенные изменения в соответствии с требованиями правила 3.1 КТМС и соответствующими требованиями государства флага.

6.6.1.3 Изъятия следует рассматривать только в том случае, если в правиле 3.1 КТМС четко указано, что Компетентный орган (после консультаций с организациями судовладельцев и моряков) может предоставлять изъятия. При возникновении сомнений в отношении требований правила 3.1 КТМС, РС следует обратиться за разъяснениями к МА, если это необходимо.

6.6.2 Освидетельствование для выдачи временного Свидетельства.

6.6.2.1 Временное Свидетельство о соответствии трудовым нормам в морском судоходстве/временный Документ о соответствии трудовым нормам в морском судоходстве/временный добровольный Документ о соответствии трудовым нормам в морском судоходстве (далее — временное Свидетельство) может быть выдано в следующих случаях²:

- .1 новое судно во время сдачи в эксплуатацию;
- .2 судно меняет флаг; или
- .3 судовладелец принимает на себя обязанность и ответственность за выполнение требований КТМС на борту судна, которое является для него новым.

6.6.2.2 В этих обстоятельствах может оказаться невозможным проверить полное и эффективное выполнение процедур, но для выдачи временного Свидетельства в ходе освидетельствования должно быть подтверждено следующее³:

.1 на судне проводилось освидетельствование в той мере, в которой это было целесообразно и практически выполнимо, на предмет соответствия требованиям приложения А5-I КТМС, с учетом проверки применения положений, предусмотренных в [6.6.2.2.2](#), [6.6.2.2.3](#) и [6.6.2.2.4](#);

.2 судовладелец продемонстрировал компетентному органу или признанной организации, что на судне проводятся надлежащие процедуры, направленные на соблюдение положений КТМС;

.3 капитан знаком с требованиями КТМС и обязанностями, связанными с их выполнением;

.4 соответствующая информация была представлена компетентному органу или признанной организации для выдачи Декларации (для проведения добровольного освидетельствования для выдачи временного Свидетельства наличие подтверждения обращения в МА для выдачи Декларации не требуется).

¹ См. 3.1 ПТ МАКО № 40.

² См. 3.3.1 ПТ МАКО № 40.

³ См. 3.3.2 ПТ МАКО № 40.

6.6.2.3 Временное Свидетельство выдается на срок не более шести (6) месяцев (в случае отсутствия особых указаний МА). Срок действия временного Свидетельства не продлевается, и никакие последующие временные документы по КТМС не выдаются.

6.6.2.4 Для проведения конвенционного освидетельствования для выдачи временного Свидетельства наличие на борту Декларации не является обязательным, если не оговаривается МА дополнительно. Судовладелец должен представить эксперту РС подтверждение обращения судовладельца в МА для выдачи части I Декларации. Для судов под флагом РФ таким подтверждением является проект части I Декларации, выданный ГУР после регистрации заявки на выдачу части I Декларации.

6.6.2.5 При положительных результатах освидетельствования судна эксперт РС выдает временное Свидетельство. В зависимости от того, является ли государство флага стороной КТМС и имеется ли у РС соответствующее поручение по КТМС, эксперт РС может оформить одну из следующих форм временного Свидетельства:

.1 временное Свидетельство о соответствии трудовым нормам в морском судоходстве (форма 8.5.4) для судов под флагом РФ; или

.2 временное Свидетельство о соответствии трудовым нормам в морском судоходстве (форма 8.5.4liberia) для судов под флагом Либерии; или

.3 временное Свидетельство о соответствии трудовым нормам в морском судоходстве (форма 8.5.4belize) для судов под флагом Белиза; или

.4 временное Свидетельство о соответствии трудовым нормам в морском судоходстве (форма 8.5.4A) для судов под флагом иным, чем РФ, Либерии или Белиза; или

.5 временный Документ о соответствии трудовым нормам в морском судоходстве (форма 8.5.4-3) для судов под флагом государства, не являющегося стороной КТМС, при этом давшего РС соответствующее поручение по КТМС; или

.6 временный Документ о соответствии трудовым нормам в морском судоходстве (добровольный) (форма 8.5.4-1) для судов под флагом государства, не являющегося стороной КТМС, при этом не давшего РС соответствующее поручение по КТМС.

6.6.2.6 Копия временного Свидетельства должна быть размещена на судне в доступном для моряков месте.

6.6.2.7 Пример общей схемы проведения освидетельствований для выдачи временного Свидетельства:

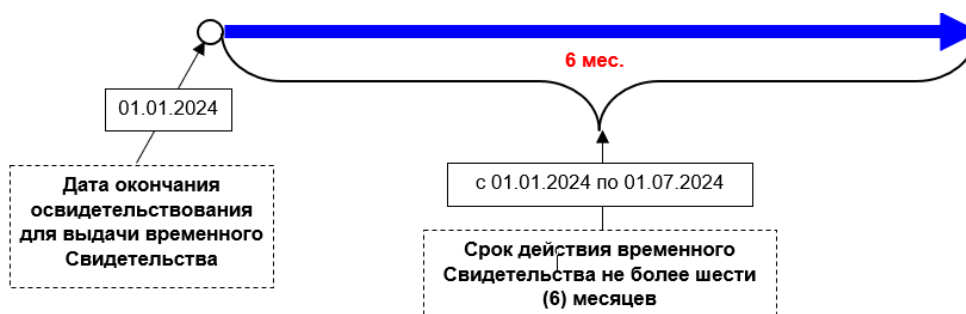


Рис. 6.6.2.7

6.6.3 Рассмотрение и подтверждение Декларации.

6.6.3.1 Декларация или ДСТН состоит из двух частей:

.1 часть I ДСТН составляется компетентным органом со ссылкой на национальные требования, выполнение которых подлежит проверке и освидетельствованию;

.2 часть II ДСТН составляется судовладельцем с описанием мер для текущего соответствия требованиям части I ДСТН и для постоянного совершенствования.

6.6.3.2 Рассмотрение Декларации является отдельным видом освидетельствования и должно быть выполнено РС до начала проведения первоначального освидетельствования судна, за исключением случаев, когда рассмотрение выполняет МА. Цель проверки — подтвердить, что часть II ДСТН, предоставленная судовладельцем, соответствует требованиям части I ДСТН, выданной МА, и включает меры по первоначальному и текущему соответствию требованиям¹.

6.6.3.3 Рассмотрение Декларации также может быть выполнено до начала:

.1 возобновляющего (или промежуточного, или дополнительного) освидетельствования в случае, если была переиздана часть I ДСТН (в связи с изменением требований МА); или

.2 промежуточного или дополнительного освидетельствования в случае, если судовладелец внес изменения в часть II ДСТН; или

.3 дополнительного освидетельствования в целях восстановления документов по КТМС.

6.6.3.4 Дата подписания части II ДСТН судовладельцем должна быть такой же, либо позже даты оформления части I ДСТН. Это не относится к случаям, когда МА переиздает часть I ДСТН, которая не требует каких-либо поправок к существующей части II ДСТН².

6.6.3.5 Первоначальное рассмотрение Декларации проводится при наличии у судовладельца части I ДСТН, выданной соответствующему судну, но не ранее одного (1) месяца с момента выдачи временного Свидетельства.

6.6.3.6 Любое последующее рассмотрение части II ДСТН проводится при наличии у судовладельца части I ДСТН, выданной соответствующему судну.

6.6.3.7 Учитывая, что некоторые МА, выдают часть I ДСТН в электронном виде, рассмотрение Декларации можно проводить при наличии части I ДСТН, распечатанной судовладельцем с электронной копии с использованием цветной печати.

6.6.3.8 Шаблон части II ДСТН для судов под флагом РФ размещен на официальном сайте РС (<http://www.rs-class.org/>). Шаблон части II ДСТН для судна, плавающего под флагом иным, чем флаг РФ, размещен на сайте соответствующей МА.

6.6.3.9 Добровольная Декларация заполняется судовладельцем и отражает разработанные и предпринятые им на судне меры для текущего соответствия требованиям КТМС по каждой из позиций. Шаблон добровольной Декларации размещен на официальном сайте РС.

6.6.3.10 Рассмотрение Декларации может проводиться:

.1 в офисе судовладельца;

.2 в офисе РС;

.3 на борту судна.

6.6.3.11 Рекомендации для судовладельца по заполнению Декларации изложены в [приложении 10](#).

¹ См. 3.4.1 ПТ МАКО № 40.

² См. 3.4.2 ПТ МАКО № 40.

6.6.3.12 Декларация должна быть представлена для рассмотрения в оригинале, заверенная судовладельцем.

6.6.3.13 Эксперт РС должен убедиться, что:

.1 судовладельцем соблюдены требования по оформлению Декларации;
.2 заполненные судовладельцем поля Декларации — «название судовладельца» и «адрес судовладельца» соответствуют данным, указанным в правоустанавливающих документах компании, и/или конвенционных документах, выданных РС на данное судно (например, в ДСК и/или СвУБ). Для некоторых МА могут быть исключения.

6.6.3.14 В случае, если меры, указанные судовладельцем в Декларации, не соответствуют требованиям КТМС и национального законодательства, эксперт РС не должен заверять Декларацию.

6.6.3.15 При положительных результатах рассмотрения эксперт РС заверяет оригинал части II ДСТН (добровольную ДСТН) своей подписью и печатью на каждом листе (в случае двусторонней печати — на каждой четной странице) в нижнем левом углу.

6.6.3.16 Положительные результаты рассмотрения Декларации действуют до даты подтверждения Декларации, но не более шести (6) месяцев от даты проведения рассмотрения.

6.6.3.17 Положительные результаты первоначального рассмотрения Декларации утрачивают свою силу в случае, если:

.1 закончился срок действия временного Свидетельства и произошли изменения в содержании части I ДСТН, в связи с изменением национального законодательства; или
.2 судовладелец внес изменения в часть II ДСТН; или
.3 аннулирована часть I ДСТН.

6.6.3.18 Положительные результаты любого последующего рассмотрения Декларации утрачивают свою силу в случае, если:

.1 судовладелец внес изменения в часть II ДСТН; или
.2 аннулирована часть I ДСТН.

6.6.3.19 Подтверждение Декларации (или добровольной Декларации) — это действие процессуального характера, подтверждающее положительные результаты освидетельствования судна на соответствие требованиям КТМС. Как правило, Декларация подтверждается по результатам первоначального или возобновляющего освидетельствования.

6.6.3.20 Подтверждение Декларации (или добровольной Декларации) выполняется экспертом РС, проводившим последующее (после рассмотрения Декларации) освидетельствование судна на соответствие требованиям КТМС, при условии положительных результатов освидетельствования.

6.6.3.21 В случае, если рассмотрение Декларации проводилось не непосредственно перед началом освидетельствования, эксперт РС должен убедиться, что на судне представлены следующие документы:

.1 оригинал Декларации, заверенной РС; и
.2 Отчет о рассмотрении Декларации по форме 8.5.9.

6.6.3.22 Эксперт РС должен проанализировать представленные документы и убедиться, что:

.1 в Декларацию не вносились какие-либо правки и/или не было замены листов;
.2 Декларация заверена тем же экспертом РС, который оформил Отчет о рассмотрении Декларации по форме 8.5.9;
.3 рассмотрение Декларации было проведено не ранее, чем за шесть (6) месяцев до даты начала соответствующего освидетельствования.

6.6.3.23 В целях подтверждения Декларации эксперт РС, проводивший освидетельствование судна, должен указать на последней странице Декларации:

- .1 место и дату проведения освидетельствования;
- .2 свою фамилию и инициалы, расписаться и заверить свою подпись печатью.

6.6.4 Первоначальное освидетельствование.

6.6.4.1 Первоначальное освидетельствование, должно проводиться в течение срока действия временного Свидетельства¹.

6.6.4.2 Первоначальное освидетельствование может быть проведено при наличии достаточных доказательств того, что меры судовладельца, указанные в части II ДСТН (или добровольной Декларации), применялись в течение как минимум одного (1) месяца². Основанием полагать, что данное требование выполняется, для РС является рассмотрение Декларации, проведенное как минимум за один (1) месяц до даты проведения первоначального освидетельствования.

6.6.4.3 Данное освидетельствование проводится при условии положительных результатов рассмотрения части II ДСТН (или добровольной Декларации.)

6.6.4.4 Первоначальное освидетельствование включает в себя проверку соблюдения мер, предпринятых судовладельцем на судне, включая указанные в части II ДСТН (или добровольной Декларации), в целях соблюдения национальных требований, содержащихся в части I ДСТН (или требований КТМС).

6.6.4.5 Свидетельство о соответствии трудовым нормам в морском судоходстве / Документ о соответствии трудовым нормам в морском судоходстве / добровольный Документ о соответствии трудовым нормам в морском судоходстве (далее — Свидетельство) выдается при условии, что³:

- .1 Декларация рассмотрена и подтверждена после завершения освидетельствования судна по КТМС, проведенного РС;
- .2 недостатки были устранены или ПКД был согласован с экспертом РС (если применимо).

6.6.4.6 В зависимости от того, является ли государство флага стороной КТМС и имеется ли у РС соответствующее поручение по КТМС, эксперт РС может оформить одну из следующих форм Свидетельства:

- .1 Свидетельство о соответствии трудовым нормам в морском судоходстве (форма 8.5.3) для судов под флагом РФ; или
- .2 Свидетельство о соответствии трудовым нормам в морском судоходстве (форма 8.5.3belize) для судов под флагом Белиза; или
- .3 Свидетельство о соответствии трудовым нормам в морском судоходстве (форма 8.5.3A) для судов под флагом иным, чем РФ или Белиза; или
- .4 Документ о соответствии трудовым нормам в морском судоходстве (форма 8.5.3-3) для судов под флагом государства, не являющегося стороной КТМС, при этом давшего РС соответствующее поручение по КТМС; или
- .5 Документ о соответствии трудовым нормам в морском судоходстве (добровольный) (форма 8.5.3-2) для судов под флагом государства, не являющегося стороной КТМС, при этом не давшего РС соответствующее поручение по КТМС.

6.6.4.7 По завершении первоначального освидетельствования судна может быть выдано Свидетельство со сроком действия, не превышающим пяти (5) лет. В соответствии с процедурами РС и требованиями МА Свидетельство может быть выдано на более короткий срок⁴.

¹ См. Стандарт А5.1.3.8, КТМС.

² См. 3.5.1 ПТ МАКО № 40.

³ См. 3.2.2 ПТ МАКО № 40.

⁴ См. 3.2.3 ПТ МАКО № 40.

6.6.4.8 Свидетельство с меньшим сроком действия выдается экспертом РС в следующих случаях:

.1 если в соответствии с Соглашением между РС и МА Администрация флага выдает Свидетельство на срок не более пяти (5) лет самостоятельно¹. В данном случае, если МА не установлено иное, эксперт РС выдает Свидетельство со сроком действия не более пяти (5) месяцев;

.2 если по результатам первоначального освидетельствования судна оформлены недостатки, эксперт РС выдает Свидетельство со сроком действия не более пяти (5) месяцев.

6.6.4.9 При этом, Свидетельство со сроком действия не более пяти (5) лет может быть выдано только при выполнении следующих условий:

.1 судовладелец уведомил подразделение РС, ответственное за контроль выполнения ПКД, об устранении недостатков;

.2 при положительных результатах проверки ответственным подразделением РС отчетных документов, оформленных по результатам первоначального освидетельствования судна.

6.6.4.10 Пример общей схемы проведения освидетельствований для выдачи СвСТН:

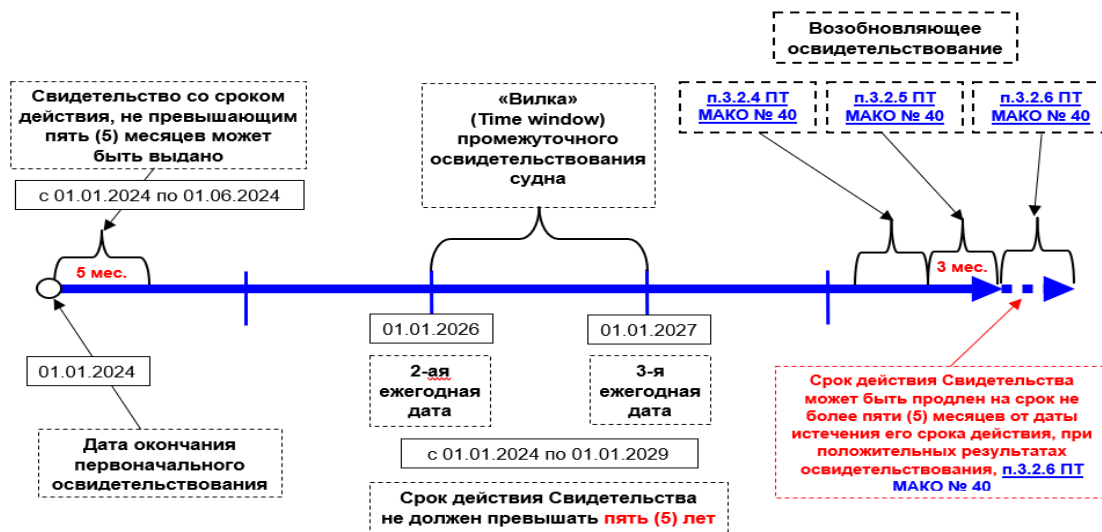


Рис. 6.6.4.10

6.6.5 Промежуточное освидетельствование.

6.6.5.1 Цель промежуточного освидетельствования состоит в подтверждении²:

.1 текущего соответствия КТМС в том виде, в каком это предусмотрено национальными законами и нормативными актами;

.2 эффективного внедрения поправок к части I и части II ДСТН (если таковые имеются);

.3 завершения устранения предыдущих недостатков (если применимо).

¹ См. 3.1.2.4 ПТ МАКО № 9.

² См. 3.6.1 ПТ МАКО № 40.

6.6.5.2 Объем данного освидетельствования должен быть таким же, как и при первоначальном освидетельствовании, а освидетельствование должно быть проведено в период между второй и третьей ежегодными датами Свидетельства¹.

6.6.5.3 При положительных результатах освидетельствования судна эксперт РС подтверждает Свидетельство.

6.6.5.4 В случае, если промежуточное освидетельствование (только для конвенционного освидетельствования) проводится за пределами установленного срока, эксперт РС должен действовать в соответствии со [сценарием 7 приложения 9](#).

6.6.6 Возобновляющее освидетельствование.

6.6.6.1 Объем данного освидетельствования должен быть таким же, как и при первоначальном освидетельствовании².

6.6.6.2 При положительных результатах возобновляющего освидетельствования судна эксперт РС:

.1 подтверждает существующее Свидетельство (см. [6.6.6.5](#)) или оформляет новое Свидетельство в соответствии с [6.6.6.3 — 6.6.6.5](#); и

.2 подтверждает и передает судовладельцу Декларацию (если применимо).

6.6.6.3 В случае, если возобновляющее освидетельствование было завершено в течение трех (3) месяцев до истечения срока действия существующего Свидетельства, новое Свидетельство выдается на срок, не превышающий пяти (5) лет с даты истечения срока действия существующего Свидетельства³.

6.6.6.4 В случае, если возобновляющее освидетельствование было завершено более чем за три (3) месяца до истечения срока действия существующего Свидетельства, новое Свидетельство выдается на срок, не превышающий пяти (5) лет с даты завершения возобновляющего освидетельствования⁴.

6.6.6.5 Если после завершения возобновляющего освидетельствования до истечения срока действия существующего Свидетельства было установлено, что судно по-прежнему соответствует национальным законам и нормативным актам, реализующим требования КТМС, а новое Свидетельство не может быть немедленно оформлено и выдано на борту этого судна, РС может продлить срок действия существующего Свидетельства на дополнительный период не превышающий пяти (5) месяцев с даты истечения срока действия существующего Свидетельства и соответственно подтвердить Свидетельство. Новое Свидетельство должно быть действительно в течении периода не превышающего пяти (5) лет, начиная с соответствующей даты указанной в [6.6.6.3](#) или [6.6.6.4](#)⁵.

6.6.6.6 Если возобновляющее освидетельствование было завершено после истечения срока действия существующего Свидетельства, новое Свидетельство должно быть оформлено на срок не превышающий пяти (5) лет с даты истечения срока действия существующего Свидетельства⁶.

¹ См. 3.6.2 ПТ МАКО № 40.

² См. 3.7.1 ПТ МАКО № 40.

³ См. 3.2.4 ПТ МАКО № 40.

⁴ См. 3.2.5 ПТ МАКО № 40.

⁵ См. 3.2.6 ПТ МАКО № 40.

⁶ См. 3.2.7 ПТ МАКО № 40.

6.7 ПОДГОТОВКА К ОСВИДЕТЕЛЬСТВОВАНИЮ

6.7.1 Заявка по КТМС.

6.7.1.1 В РС разработаны следующие формы заявок на оказание услуг по КТМС и дополнительные формы, которые доступны в разделе «Условия труда и проживания моряков (КТМС 2006)/освидетельствование круизных компаний» на официальном сайте РС (<http://www.rs-class.org/>):

.1 форма 8.5.5 — Заявка на освидетельствование судна на соответствие требованиям КТМС (заполняется судовладельцем и направляется в подразделение РС);

.2 форма 8.5.6-4 — Лист опроса по определению готовности судна к освидетельствованию для выдачи временного Свидетельства о соответствии трудовым нормам (заполняется судовладельцем и направляется в подразделение РС вместе с Заявкой, когда необходимо провести освидетельствование по КТМС для выдачи временного Свидетельства);

.3 форма 8.5.5-1 — Заявка на выдачу I-й части Декларации о соблюдении трудовых норм для судов под государственным флагом Российской Федерации (заполняется судовладельцем и направляется в главное управление РС).

6.7.1.2 Судовладелец должен использовать действующую форму заявки для направления в РС. Ответственность судовладельца в отношении получения услуги по КТМС приведена в формах 8.5.5 и 8.5.5-1.

6.7.1.3 В случае направления заявки на освидетельствование для выдачи временного Свидетельства судовладелец должен приложить копии документов, указанных в разделе «Обязательные документы при первом обращении» формы 8.5.5.

6.7.1.4 В подразделении РС, получившем заявку, должен быть проведен анализ заявки в соответствии с требованиями РС с целью определения возможности оказания соответствующей услуги.

6.7.1.5 В случае направления заявки на освидетельствование для выдачи временного Свидетельства на судно, плавающее под флагом РФ, судовладелец должен также направить в адрес отдела освидетельствования морских систем менеджмента и трудовых норм в судоходстве заявку на выдачу I-й части Декларации о соблюдении трудовых норм по форме 8.5.5-1.

6.7.2 Документы по КТМС.

6.7.2.1 Требования к формам Свидетельств и Деклараций определены в Приложении А5-II КТМС.

Примечание 31. 1. Вышеуказанные требования учтены в формах документов по КТМС, разработанных РС.

2. Порядок оформления и применения форм документов по КТМС, разработанных РС, описан в соответствующих инструкциях к ним.

6.7.3 Подтверждение соответствия дополнительным требованиям МА.

6.7.3.1 Если иное не указано в дополнительных требованиях/инструкциях МА, эксперты РС должны проверить соответствие дополнительным требованиям МА таким же образом, как осуществляется проверка на соответствие другим обязательным требованиям.

6.7.3.2 Для этих целей в РС разработаны контрольные листы дополнительных требований МА.

6.7.4 План освидетельствования.

6.7.4.1 Эксперт РС должен подготовить План освидетельствования (далее — План) с учетом графика работы/отдыха моряков. Если планируется, что мероприятия будут проводиться в темное время суток, это не должно сказываться на способности эксперта РС собирать информацию (например, при необходимости должно быть обеспечено адекватное и безопасное освещение)¹.

6.7.4.2 План должен быть разработан таким образом, чтобы он был гибким, допускал изменения на основе информации, собранной в ходе инспекции, и позволял эффективно использовать ресурсы. План должен быть согласован с капитаном судна и доведен до сведения всех лиц, участвующих в проверке². Основные требования по подготовке Плана освидетельствования, в том числе применимые к плану по КТМС, указаны в [4.7.4](#).

6.7.4.3 План должен включать в себя как минимум следующие этапы:

- .1 вступительное совещание;
- .2 освидетельствование судна (ознакомление экспертов РС с документацией, связанной с вопросами соблюдения требований КТМС, проведение интервью с капитаном, членами экипажа, обход судна и т.д.);
- .3 оформление отчетных документов;
- .4 заключительное совещание.

6.7.4.4 При составлении Плана необходимо учитывать следующую продолжительность времени освидетельствований:

- .1 в случае, когда рассмотрение Декларации проводится на судне, предваряя освидетельствование, оно включается в План как первый этап освидетельствования. Если рассмотрение Декларации проводится в полном объеме (первоначальное), то продолжительность этого этапа должна быть не менее шести (6) часов;
- .2 продолжительность первоначального, промежуточного и возобновляющего освидетельствования судна должна быть не менее восьми (8) часов;
- .3 продолжительность освидетельствования судна для выдачи временного Свидетельства должна быть не менее шести (6) часов.

6.7.4.5 Продолжительность дополнительного освидетельствования судна, в том числе и дополнительного в объеме рассмотрения Декларации, в зависимости от объема освидетельствования, устанавливается по фактически затраченному времени.

6.7.4.6 В случае если в рамках освидетельствования судна на соответствие КТМС проводится проверка жилых помещений экипажа как дополнительное требование МА (например, флаги Сент-Китс и Невис, Сент-Винсент и Гренадины или Того), этот этап должен быть включен в План и продолжительность этого этапа должна быть не менее двух (2) часов.

6.7.4.7 Суммарная продолжительность освидетельствования с учетом [6.7.4.4 — 6.7.4.6](#) дана из расчета работы одного эксперта РС.

6.7.4.8 Судовладелец несет ответственность за назначение своего представителя и лиц, участвующих в освидетельствовании на соответствие требованиям КТМС.

6.7.4.9 Решение спорных вопросов по конкретным пунктам Плана производится до начала проведения освидетельствования.

¹ См. 3.8.1 ПТ МАКО № 40.

² См. 3.8.2 ПТ МАКО № 40.

6.7.4.10 Первоначальные, промежуточные и возобновляющие освидетельствования должны проводиться только в нормальных условиях эксплуатации, например, когда судно не находится в сухом доке или в холодном отстое¹.

6.7.4.11 Освидетельствование для выдачи временного Свидетельства могут проводиться при обстоятельствах, отличных от нормальных условий эксплуатации, но при условии, что судно полностью укомплектовано экипажем².

¹ См. 3.8.3 ПТ МАКО № 40.

² См. 3.8.4 ПТ МАКО № 40.

6.8 ВЫПОЛНЕНИЕ ОСВИДЕТЕЛЬСТВОВАНИЙ ПО КТМС

6.8.1 Общие положения.

6.8.1.1 Освидетельствование по КТМС может проводиться совместно с освидетельствованием по МКУБ и/или МК ОСПС. Объем освидетельствований должен быть таким же, как и при проведении их независимо друг от друга¹.

6.8.1.2 Все запланированные освидетельствования (первоначальные, промежуточные и возобновляющие) должны быть всесторонними, охватывающими все аспекты КТМС².

6.8.1.3 В [приложении 9](#) приведены типовые сценарии проведения освидетельствования по КТМС³.

6.8.2 Вступительное совещание.

6.8.2.1 Освидетельствования на борту судна должны начинаться со вступительного совещания⁴, цели которого:

- .1 представить эксперта(ов) РС администрации судна;
- .2 объяснить объем и цели освидетельствования;
- .3 представить краткий обзор используемых методов и процедур;
- .4 установить официальные линии связи между экспертом РС и администрацией судна;
- .5 подтвердить наличие необходимых ресурсов, документации и средств;
- .6 подтвердить время и дату заключительного совещания, а также любых промежуточных совещаний.

6.8.2.2 Заявление эксперта РС, проводящего освидетельствование судна, о неразглашении информации, которая стала ему известна в процессе предоставления услуг по освидетельствованию, третьим лицам, является частью Отчета по форме 8.5.9.

6.8.3 Проверка выполнения требований КТМС.

6.8.3.1 Освидетельствования для выдачи, подтверждения или возобновления Свидетельства должны состоять из следующих этапов⁵:

.1 проверка представленной судовладельцем документации — судовых документов и иных документов, подтверждающих соответствие условий труда и проживания моряков требованиям, установленным положениями КТМС и национального законодательства;

.2 обход судна с целью проверки условий труда и проживания моряков на соответствие требованиям КТМС и национального законодательства;

.3 общее обсуждение и частные интервью с моряками, заинтересованными лицами с целью подтверждения того, что условия труда и проживания моряков соответствуют требованиям КТМС и национального законодательства.

6.8.3.2 Эксперт РС вправе задавать любые вопросы капитану, морякам или другим заинтересованным лицам, включая судовладельца и представителя(ей) судовладельца, касающиеся выполнения требований КТМС.

6.8.3.3 Эксперт РС вправе требовать предъявления судовых журналов, документов или других источников информации, относящихся к вопросам освидетельствования, для того, чтобы выявить их наличие и соответствие требованиям КТМС.

¹ См. 3.9.1 ПТ МАКО № 40.

² См. 3.9.2 ПТ МАКО № 40.

³ См. Приложение 3, ПТ МАКО № 40.

⁴ См. 3.9.3 ПТ МАКО № 40.

⁵ См. 3.9.5 ПТ МАКО № 40.

6.8.3.4 При проведении освидетельствования судна на соответствие КТМС эксперт РС должен убедиться, что жилые помещения экипажа (технические характеристики помещений и конструктивные особенности судна) были освидетельствованы и соответствуют требованиям правила 3.1 КТМС.

6.8.3.5 В случае, если МА предписывает РС проводить проверку жилых помещений моряков в рамках первого освидетельствования судна на соответствие требованиям КТМС, эксперт РС должен проверить жилые помещения, используя соответствующий контрольный лист дополнительных требований МА (для РС по форме 8.5.6-3А, где обозначение «А» означает сокращенное название МА. Например: форма 8.5.6-3того «Контрольный лист проверки жилых помещений судов на соответствие национальным требованиям Республики Того»). Контрольный лист, подписанный экспертом РС и заверенный его печатью, должен быть передан капитану судна и храниться на судне в течение всего времени, пока судно находится под этим флагом.

6.8.3.6 В случае, если представленный судовладельцем документ о проверке жилых помещений (за исключением документов, указанных в [6.8.3.5](#)) содержит информацию о несоответствиях требованиям конвенций МОТ или национального законодательства, подлежащих устранению, эксперт РС должен проверить выполнение этих требований. Примером такого выполнения требований конвенций и/или рекомендаций МОТ или национального законодательства может быть полное устранение несоответствий или выдача МА соответствующих изъятий (например, указание в разделе «Изъятия» части I ДСТН или выдача Свидетельства об изъятии).

6.8.3.7 При проведении освидетельствования необходимо учитывать тип и назначение судна, характер судовой деятельности и перевозимого груза.

6.8.3.8 Если применимо, при проведении освидетельствования необходимо рассмотреть все наблюдения, недостатки, выявленные при предыдущих освидетельствованиях, проверках и инспекциях, а также результаты имеющихся задержаний с тем, чтобы оценить эффективность предпринятых корректирующих и предупреждающих действий. Все недостатки, выявленные при предыдущих освидетельствованиях, должны быть устранены в согласованные сроки.

6.8.3.9 Эксперт РС вправе использовать всю дополнительную информацию, касающуюся судна и судовладельца, полученную без нарушения законодательства от прежнего судовладельца, классификационного общества, членов экипажа, других заинтересованных лиц и из средств массовой информации.

6.8.3.10 Для удовлетворительного завершения освидетельствования от эксперта РС потребуются применение различных методов, включая общее обсуждение с моряками и индивидуальные интервью.

6.8.3.11 Не допускается проведение интервью с лицами, имеющими явные признаки состояния алкогольного или наркотического опьянения.

6.8.3.12 Эксперт РС при интервьюировании моряков должен учитывать:

.1 что некоторые вопросы могут быть личными или потенциально спорными; а также

.2 график работы и отдыха моряков.

6.8.3.13 Интервью должны проводиться в индивидуальном порядке для сохранения конфиденциальности полученной информации. Для проведения интервью эксперт РС должен выбрать тон для серьезного, полезного и эффективного общения с моряком.

6.8.3.14 Эксперт РС должен подготовить ряд вопросов и вводное заявление, которое разъясняет цель интервью. При проведении интервью эксперт РС должен использовать соответствующий раздел Контрольного листа освидетельствования судна на соответствие требованиям КТМС.

6.8.3.15 Вопросы, указанные в контрольных листах, не ограничивают эксперта РС в возможности задать дополнительные вопросы, необходимые для получения более ясной информации об условиях труда и проживания моряков на борту судна, а также принять во внимание любые сведения о соблюдении требований КТМС от представителей судовладельца во время освидетельствования.

6.8.3.16 Освидетельствование основано на проверке на выборочной основе выполнения требований КТМС во всех областях (часть I ДСТН и/или Приложение А5-1, КТМС), и эксперт РС должен использовать профессиональное суждение, чтобы определить глубину проверки в соответствии с каждым требованием¹.

6.8.3.17 В случае обращения моряка к эксперту РС с целью подать жалобу, представитель РС должен руководствоваться Процедурой действий при регистрации жалобы моряка, приведенной в [приложении 11](#).

6.8.3.18 Если в рамках проводимого освидетельствования судна на соответствие требованиям КТМС выявлен серьезный недостаток, имеющий отношение к жалобе моряка, связанный с тем, что условия труда и проживания моряков считаются неприемлемыми, существует явная угроза для охраны труда, здоровья или для безопасности моряков, МА должна быть информирована незамедлительно.

6.8.3.19 Если разногласия по жалобе не были урегулированы на борту судна, эксперт РС должен передать информацию по жалобе представителям государства порта.

6.8.3.20 Эксперт РС вправе привлекать в качестве экспертов работников сторонних организаций за счет судовладельца. Решение о привлечении эксперта может быть принято, как на стадии анализа заявки, так и во время проведения освидетельствования, и должно быть согласовано с судовладельцем в письменной форме.

6.8.3.21 Эксперт РС не отбирает и не производит анализ необходимых образцов продуктов питания, питьевой воды, грузов, используемых материалов, с которыми так или иначе моряки вступают в контакт, но, используя профессиональное суждение, вправе инициировать данные действия и присутствовать при их выполнении в качестве свидетеля. При этом эксперт РС только фиксирует факт взятия и регистрирует количество таких образцов.

6.8.3.22 В этом случае к отчету должны прикладываться копии всех документов, отражающие результаты анализа образцов.

6.8.3.23 При получении негативных результатов анализа образцов эксперт РС должен информировать представителя судовладельца и, в зависимости от серьезности нарушений требований КТМС, действовать так, как предписывают [6.9.1](#) или [6.9.2](#).

6.8.3.24 В случае отсутствия результатов анализа образцов на момент окончания освидетельствования, эксперт РС должен оформить Акт о недостатке, указав в нем следующее:

.1 причину проведения экспертизы (например, жалобы моряков или профессиональное суждение эксперта РС); а также

.2 кто и при каких обстоятельствах производил отбор образцов.

6.8.3.25 Все наблюдения, недостатки и серьезные недостатки, выявленные при освидетельствовании, должны быть задокументированы в ясной, четкой и лаконичной форме и подкреплены объективными доказательствами. Действия эксперта РС в случае выявления наблюдений, недостатков и серьезных недостатков описаны в [6.9.2](#) и [6.9.3](#).

¹ См. 3.9.5 ПТ МАКО № 40.

6.8.4 Заключительное совещание

6.8.4.1 По окончании освидетельствования, до подготовки Отчета, эксперт РС должен провести заключительное совещание. Цель совещания — информировать о результатах освидетельствования, включая все выявленные наблюдения, недостатки и серьезные недостатки, с тем чтобы удостовериться, что результаты освидетельствования правильно поняты и приняты судовладельцем или его представителями.

6.9 ОФОРМЛЕНИЕ РЕЗУЛЬТАТОВ ОСВИДЕТЕЛЬСТВОВАНИЯ

6.9.1 Общие положения

6.9.1.1 Данные, полученные при освидетельствовании, должны быть рассмотрены экспертом(ами) РС с тем, чтобы определить, нужно ли их зафиксировать как серьезные недостатки, недостатки или наблюдения в Акте о недостатке/наблюдении (форма 8.5.8).

6.9.2 Недостатки.

6.9.2.1 Установленный факт должен четко указывать на действие или ситуацию, которые были определены как недостаток, и содержать соответствующие ссылки на требования части I и части II ДСТН, требование МА и/или КТМС, в зависимости от обстоятельств¹.

6.9.2.2 В случае, если основанием для оформления Акта о недостатке (далее — АоН) стала информация, полученная при интервьюировании моряков, соответствующая запись должна быть сделана в Контрольном листе освидетельствования судна на соответствие требованиям КТМС. Запись не должна содержать фамилий и должностей моряков.

6.9.2.3 Все наблюдения и недостатки должны быть рассмотрены главным экспертом РС совместно с ответственным представителем судовладельца для ясного понимания компанией результатов освидетельствования.

6.9.2.4 Решение о назначении дополнительного освидетельствования в целях проверки выполнения корректирующих действий по АоН (с градацией «недостаток») главный эксперт РС принимает на основании своего профессионального суждения в случае, когда установленный факт нельзя отнести к серьезному нарушению требований КТМС, но, с учетом временного интервала до следующего освидетельствования и характера нарушения, возникает необходимость проверки выполнения ПКД.

6.9.2.5 Любой недостаток, установленный при освидетельствовании судна на соответствие требованиям КТМС, имеющий отношение к жалобе моряка, влечет за собой назначение дополнительного освидетельствования судна с целью удостовериться в эффективности корректирующих и предупреждающих действий, предпринятых судовладельцем.

6.9.2.6 АоН должен четко устанавливать ситуацию, идентифицированную как невыполнение положений КТМС или национального законодательства.

6.9.2.7 Информация о недостатке должна быть полной и краткой и написана таким образом, чтобы ее можно было легко понять. Не следует жертвовать ясностью ради краткости².

Примечание 32. Формулировка недостатка должна относиться к невыполнению требований КТМС.

6.9.2.8 По возможности недостатки должны быть устранены во время освидетельствования³.

6.9.2.9 Прежде чем Свидетельство может быть выдано, подтверждено или продлено, эксперту РС необходимо получить подтверждение того, что либо все недостатки, выявленные в ходе освидетельствования, были устранены, либо судовладелец предоставил ПКД, который был согласован экспертом РС⁴.

¹ См. 3.11.1 ПТ МАКО № 40.

² См. 3.11.2 ПТ МАКО № 40.

³ См. 3.11.3 ПТ МАКО № 40.

⁴ См. 3.11.4 ПТ МАКО № 40.

6.9.2.10 При рассмотрении вопроса о том, какие действия следует предпринять, эксперту РС следует руководствоваться профессиональным суждением и учитывать, в частности, следующее¹:

- .1 могут ли недостатки быть быстро устранены в порту освидетельствования;
- .2 представляют ли недостатки значительную угрозу для безопасности моряков, их здоровья или сохранности имущества;
- .3 серьезность нарушения требований КТМС;
- .4 продолжительность и характер предполагаемого рейса;
- .5 предшествующие случаи выявления аналогичных недостатков;
- .6 предшествующие случаи устранения недостатков.

6.9.2.11 Судовладелец должен провести анализ недостатков, не устраненных в ходе освидетельствования, и причины их появления. В дополнение к ПКД судовладелец должен разработать предупреждающие действия, т.е. меры, направленные на предотвращение повторения недостатка. Разработанные меры необходимо внести в АоН, который должен быть направлен в адрес подразделения-исполнителя в течение одного (1) месяца с момента окончания освидетельствования для согласования с РС.

6.9.2.12 ПКД должен быть реализован в течение периода, не превышающего трех (3) месяцев с момента завершения освидетельствования. Эффективность корректирующих действий должна быть проверена не позднее следующего запланированного освидетельствования (промежуточного или возобновляющего) или при любом дополнительном освидетельствовании, которое может потребоваться, в зависимости от того, что произойдет раньше².

6.9.2.13 В случае, если по результатам освидетельствования эксперт РС назначил дополнительное освидетельствование в целях проверки выполнения корректирующих действий, судовладелец должен направить в РС соответствующую заявку для освидетельствования судна в установленный срок. Превышение указанного срока должно быть согласовано с отделом освидетельствования морских систем менеджмента и трудовых норм в судоходстве в письменном виде.

6.9.2.14 В случае недостатка, связанного с конструктивными особенностями судна в части соответствия жилых помещений экипажа требованиям КТМС, выполнением корректирующих действий может считаться подача судовладельцем заявки на внесение изъятий в часть I ДСТН.

6.9.2.15 Повторно выявленный недостаток должен оформляться как серьезный недостаток.

6.9.2.16 Невыполнение согласованных корректирующих действий может рассматриваться как основание для аннулирования Свидетельства³.

6.9.2.17 Нарушение согласованных сроков предъявления судна к дополнительному освидетельствованию является основанием для аннулирования Свидетельства.

6.9.3 Серьезные недостатки.

6.9.3.1 Серьезный недостаток, выявленный на судне, должен быть устранен или снижена его градация, прежде чем будет выдано Свидетельство и судно сможет выйти в море. Снижение его градации может быть произведено только после принятия поддающихся проверке мер по устранению любой существенной угрозы безопасности моряков, включая права моряков, а также согласования ПКД с экспертом РС.

¹ См. 3.11.5 ПТ МАКО № 40.

² См. 3.11.6 ПТ МАКО № 40.

³ См. 3.11.7 ПТ МАКО № 40.

6.9.3.2 Согласованный ПКД должен быть реализован в течение определенного срока, не превышающего трех (3) месяцев с даты освидетельствования¹.

6.9.3.3 Судовладелец должен провести анализ серьезных недостатков, не устраненных в ходе освидетельствования, и причины их появления. В дополнение к ПКД судовладелец должен разработать предупреждающие действия, т.е. меры, направленные на предотвращение повторения серьезного недостатка. Разработанные меры необходимо внести в соответствующие поля АоН и направить в адрес подразделения-исполнителя в течение одного (1) месяца с момента окончания освидетельствования для согласования с РС.

6.9.3.4 Если серьезный недостаток был устранен, следует провести по крайней мере одно дополнительное освидетельствование в течение согласованного периода времени, чтобы проверить выполнение корректирующих действий. Для проверки необходимых корректирующих действий в ходе дополнительного освидетельствования может быть выдано краткосрочное Свидетельство сроком действия до трех (3) месяцев².

6.9.3.5 МА должна быть незамедлительно проинформирована о всех серьезных недостатках, выявленных в процессе освидетельствования, включая те, градация которых была снижена³.

6.9.3.6 Список серьезных недостатков, которые должны быть устранены на месте, изложен в [приложении 8](#). Данный список не является исчерпывающим. Решение о снижении градации серьезного недостатка принимает эксперт РС на основании применимых требований МА, КТМС и своего профессионального суждения.

6.9.3.7 Если имеющиеся на судне серьезные недостатки не могут быть исправлены на месте в присутствии эксперта РС или предлагаемые корректирующие действия, по мнению эксперта РС, не являются достаточными, эксперт РС не вправе выдавать или подтверждать Свидетельство.

6.9.3.8 Невыполнение согласованных корректирующих действий, а также непредъявление судна к назначенному ДО должно рассматриваться как основание для аннулирования Свидетельства (включая временное Свидетельство).

6.9.3.9 Порядок действий эксперта РС при оформлении серьезного недостатка приведен в [приложении 5](#).

6.9.4 Наблюдения.

6.9.4.1 В том случае, если наблюдается ситуация, которая не может быть идентифицирована как недостаток или серьезный недостаток, но которая при определенных обстоятельствах может создать условия для возникновения недостатка, такой факт может быть идентифицирован как наблюдение. Наблюдение носит рекомендательный характер и может содержать как предпосылки для потенциального недостатка, так и возможности для улучшения.

6.9.4.2 Акт о наблюдении по форме 8.5.8 должен четко устанавливать факт, подтвержденный объективным доказательством, идентифицированный как наблюдение. Если наблюдение имеет отношение к требованиям КТМС/МА, то соответствующие ссылки должны быть сделаны в Акте о наблюдении.

6.9.4.3 Разработка ПКД и предупреждающих действий по наблюдениям согласованию с РС не подлежат.

¹ См. 3.12.1 ПТ МАКО № 40.

² См. 3.12.2 ПТ МАКО № 40.

³ См. 3.12.3 ПТ МАКО № 40.

6.9.5 Отчет об освидетельствовании.

6.9.5.1 Отчет по форме 8.5.9 должен быть точным и полным, отражать содержание освидетельствования и должен включать следующее¹:

- .1 название судна и номер ИМО;
- .2 дату завершения освидетельствования;
- .3 вид и объем освидетельствования;
- .4 серьезные недостатки, недостатки и наблюдения, установленные в ходе освидетельствования;
- .5 фамилии экспертов РС и их роли;
- .6 название судовладельца².

6.9.5.2 По результатам проведенного РС освидетельствования судна по КТМС экспертом РС должны быть оформлены следующие отчетные документы:

- .1 Отчет о рассмотрении Декларации/об освидетельствовании судна на соответствие требованиям КТМС/о переоформлении документов по форме 8.5.9; а также, если применимо:
 - .2 Акт(ы) о недостатке/наблюдении по форме 8.5.8;
 - .3 Контрольный лист освидетельствования судна на соответствие требованиям КТМС для выдачи временного Свидетельства (форма 8.5.6-5) — судовладельцу не передается;
 - .4 Контрольные листы освидетельствования судна на соответствие требованиям КТМС (форма 8.5.6-1) — судовладельцу не передается;
 - .5 Контрольные листы дополнительных требований МА по формам 8.5.6-1А и 8.5.6-2А (где обозначение «А» означает сокращенное название МА. Например: форма 8.5.6-1ги «Контрольный лист дополнительных требований администрации флага по КТМС для судов — Российская Федерация») — судовладельцу не передается;
 - .6 Контрольный лист освидетельствования жилых помещений судна на соответствие национальным требованиям соответствующей МА по форме 8.5.6-3А (где обозначение «А» означает сокращенное название МА. Например: форма 8.5.6-3того «Контрольный лист проверки жилых помещений судов на соответствие национальным требованиям Республики Того»).

6.9.5.3 Любые выявленные наблюдения, недостатки и серьезные недостатки должны быть оформлены Актом о недостатке/наблюдении и приложены к отчету об освидетельствовании. Комплект отчетных документов должен быть предоставлен в распоряжение судна³.

6.9.6 Проверка результативности корректирующих действий.

6.9.6.1 При последующем освидетельствовании судна на соответствие требованиям КТМС эксперт РС должен проверить результативность корректирующих действий по ранее выставленным недостаткам, если согласованный срок выполнения корректирующих действий уже наступил.

6.9.7 Аннулирование Свидетельства.

- 6.9.7.1** Свидетельство может быть аннулировано в случае, если⁴:
- .1 устранение недостатков не завершено в течение согласованного периода времени; или
 - .2 периодическая проверка не была запрошена в установленные сроки; или

¹ См. 3.10.1 ПТ МАКО № 40.

² См. п. 1, j), Статья II, КТМС.

³ См. 3.10.2 ПТ МАКО № 40.

⁴ См. 3.13.1 ПТ МАКО № 40.

.3 судовладелец не направил запрос на проверку, когда в конструкцию судна были внесены существенные изменения (подпадающие под действие раздела 3 КТМС); или

.4 серьезный недостаток не может быть устранен или снижена его градация; или невозможно предоставить приемлемый ПКД; или

.5 корректирующие действия не выполнены в установленные сроки; или

.6 не выполнено обязательство по оплате услуг РС.

6.9.7.2 Свидетельство теряет свою силу в следующих случаях¹:

.1 судно не предъявлено к дополнительному освидетельствованию в установленные сроки; или

.2 Свидетельство не подтверждено в рамках освидетельствования (промежуточного или дополнительного); или

.3 имеет место продажа или списание судна; или

.4 судно переводится под флаг другого государства; или

.5 судовладелец снимает с себя ответственность за эксплуатацию судна; или

.6 конструкция или оборудование судна, охваченные разделом 3 КТМС, подверглись существенным изменениям.

6.9.7.3 В случаях, перечисленных в [6.9.7.2.3](#) — [6.9.7.2.6](#), судовладелец должен немедленно уведомить РС о данном факте для осуществления РС дальнейших действий.

6.9.7.4 В случаях перечисленных в [6.9.7.1.1](#) — [6.9.7.1.6](#), [6.9.7.2.1](#) и [6.9.7.2.2](#), когда у РС имеются основания для аннулирования Свидетельства, РС немедленно в письменной форме уведомляет МА и судовладельца.

6.9.7.5 Свидетельство (или Документ о соответствии, или добровольный Документ о соответствии) аннулируется РС:

.1 в случаях, перечисленных в [6.9.7.2.3](#) — [6.9.7.2.6](#) при получении соответствующего уведомления;

.2 в случаях, перечисленных в [6.9.7.1.1](#) — [6.9.7.1.6](#), [6.9.7.2.1](#) и [6.9.7.2.2](#) при наличии соответствующего указания МА.

6.9.7.6 В случае невыполнения судовладельцем обязательства по оплате услуг РС в срок, оговоренный в Общих условиях оказания услуг Российским морским регистром судоходства (далее — Общие условия), РС имеет право аннулировать Свидетельство на основании Общих условий. По истечении срока, оговоренного в Общих условиях, РС уведомляет судовладельца о нарушении срока оплаты услуги РС и предупреждает об аннулировании Свидетельства в случае неуплаты за предоставленную услугу в течение двух недель. Свидетельство может быть аннулировано через пятнадцать (15) суток после уведомления судовладельца.

6.9.8 Восстановление Свидетельства.

6.9.8.1 Процедура восстановления Свидетельства применяется к случаям аннулирования описанным в [6.9.7.1.1](#) — [6.9.7.1.6](#), [6.9.7.2.1](#) и [6.9.7.2.2](#).

6.9.8.2 Для восстановления Свидетельства РС должен быть извещен судовладельцем в письменной форме об устранении причин, на основании которых было аннулировано Свидетельство.

6.9.8.3 На судно, Свидетельство которого было аннулировано из-за наличия одного или нескольких серьезных недостатков, новое Свидетельство не должно быть выдано до тех пор, пока не будут выполнены все следующие условия:

.1 все серьезные недостатки устранены;

¹ См. Стандарт А5.1.3.14, КТМС.

.2 рассмотрена и подтверждена Декларация;

.3 проведено освидетельствование с целью проверки того, что недостатки в системе условий труда и проживания моряков на борту судна устранены таким образом, что эти условия больше не представляют значительной угрозы безопасности, здоровью, правам моряков и в полной мере отвечают требованиям КТМС.

6.9.8.4 Если по результатам освидетельствования, проведенного согласно [6.9.8.3.3](#), имеются объективные доказательства того, что существует один или несколько серьезных недостатков, судовладелец должен устранить серьезные недостатки на месте. В случае невозможности устранить серьезные недостатки на месте Свидетельство не выдается.

6.9.8.5 Если по результатам освидетельствования, проведенного согласно требованиям [6.9.8.3](#) и [6.9.8.4](#), имеются объективные доказательства того, что условия труда и проживания моряков на судне соответствуют требованиям КТМС и отсутствуют серьезные недостатки, новое Свидетельство может быть выдано.

6.9.8.6 В любом случае Свидетельство может быть восстановлено только после удовлетворительных результатов проверки судна, в объеме первоначального освидетельствования. Срок действия восстановленного Свидетельства устанавливается по срокам ранее аннулированного.

6.10 ВЗАИМОДЕЙСТВИЕ С ГОСУДАРСТВАМИ ФЛАГА И МЕЖДУ ПРИЗНАННЫМИ ОРГАНИЗАЦИЯМИ. УВЕДОМЛЕНИЕ ОБ АННУЛИРОВАНИИ СВИДЕТЕЛЬСТВА

6.10.1 При аннулировании Свидетельства морские администрации и признанные организации должны быть проинформированы в срок не позднее пяти (5) рабочих дней с момента аннулирования. Порядок информирования указан в инструкции к форме 8.5.22 «Уведомление об аннулировании Свидетельства о соответствии трудовым нормам в морском судоходстве».

6.11 КОНТРОЛЬ ГОСУДАРСТВА ПОРТА (PSC)

6.11.1 При посещении судна, имеющего Свидетельство, выданное РС, в результате действий по контролю со стороны государства порта, РС должен рассмотреть объективные доказательства, представленные PSCO¹.

6.11.2 Если эксперт РС сочтет, что доказательства указывают на наличие серьезного недостатка, то этот серьезный недостаток должен быть задокументирован, и судовладелец должен быть немедленно уведомлен об этом. Эксперт РС должен действовать так, как указано в [6.9.3](#)².

6.11.3 При отсутствии каких-либо конкретных указаний об обратном объем любого дополнительного освидетельствования, проводимого после задержания судна, имеющего временное Свидетельство, должен включать, как минимум, проверку недостатков, выявленных PSCO. Выполнение должно проверяться в той мере, в какой это позволяют имеющиеся доказательства³.

6.11.4 В случаях, когда PSCO утверждает, что имеются признаки серьезного недостатка, а эксперт РС, считает, что такового нет, PSCO, в соответствии с полномочиями, предоставленными должностному лицу властями порта, принимает решение о том, какие дальнейшие действия следует предпринять⁴.

6.11.5 Если эксперт РС не согласен с действиями, предпринятыми PSCO, эксперт РС должен подать PSCO письменную апелляцию и проинформировать государство флага⁵.

Примечание 33. При этом должны быть приведены объективные доказательства разногласий/основных причин задержания.

¹ См. Приложение 2, п.1 ПТ МАКО № 40.

² См. Приложение 2, п.2 ПТ МАКО № 40.

³ См. Приложение 2, п.3 ПТ МАКО № 40.

⁴ См. Приложение 2, п.4 ПТ МАКО № 40.

⁵ См. Приложение 2, п.4 ПТ МАКО № 40.

СЦЕНАРИИ ОСВИДЕТЕЛЬСТВОВАНИЯ КОМПАНИИ¹

Примечание 34. Данные сценарии могут подпадать под требования государства флага и должны применяться только в отсутствии каких-либо инструкций от МА.

Таблица

	Сценарий	Тип освидетельствования	Минимальный объем освидетельствования	Выполняет	Издаваемый документ
1	Смена названия и/или адреса Компании	Освидетельствование в Компании	Проверить, что организационная структура и ответственность Компании существенно не изменились. Убедиться, что необходимые изменения внесены в документацию по СУБ. Проверить, что об изменениях было сообщено МА для корректировки ЖНР ² каждого судна	Эксперт	Переиздание ДСК и СвУБ с новым названием и/или адресом (срок действия как в предыдущих документах) ³
2	Переход в ПО из классификационного общества, не подлежащего проверке на соответствие требованиям ПССК МАКО в соответствии с разделом 5 Приложения 1 к ПССК МАКО	Первоначальное освидетельствование	Освидетельствование в отношении всех элементов МКУБ. Все корректирующие действия проверяются, и предыдущие АоН закрываются принимающим обществом	Эксперт	ДСК со сроком действия не более пяти (5) лет от даты завершения освидетельствования
3	Дополнительный тип судна в ДСК	Временное освидетельствование в Компании	Рассмотрение изменений в СУБ, связанных с новым типом судна/учитывая новый тип судна.	Эксперт	Временный ДСК на новый тип судна

¹ См. Приложение 5 ПТ МАКО № 9.

² Журнал непрерывной регистрации истории судна.

³ Вместе с ДСК одновременно переиздаются СвУБ (срок действия как в предыдущих СвУБ). СвОС (срок действия как в предыдущих СвОС) могут быть переизданы вместе с данными ДСК и СвУБ только в том случае, если ПОС был одобрен не РС и представлены доказательства одобрения изменений ПОС признанной организацией, которая проводила его одобрение.

*Руководство по освидетельствованию систем управления безопасностью
на соответствие требованиям МКУБ и судов на соответствие
требованиям МК ОСПС и КТМС (приложение 1)*

89

	Сценарий	Тип освидетельствования	Минимальный объем освидетельствования	Выполняет	Издаваемый документ
			Рассмотрение планов по внедрению изменений в СУБ (как минимум, на 1-ом (одном) судне)		
4	Переход от временного ДСК к ДСК по сценарию 3	Дополнительное освидетельствование в Компании	Проверить внедрение дополнительных требований для типа судна. Проанализировать результаты внутренней проверки	Эксперт	ДСК (срок действия как для существующего типа судна)
5	Незначительные изменения в СУБ	Проверить при следующем освидетельствовании	Оценить потенциальное влияние изменений на СУБ и определить необходимость дополнительной проверки	Эксперт	не требуется
6	Значительные изменения в СУБ ¹	Освидетельствование в Компании	Проверить внедрение и адекватность изменений новым обстоятельствам	Эксперт	не требуется
7	Дополнительный флаг	Дополнительное освидетельствование в Компании	Проверить доступность инструкций МА и их внедрение в систему управления	Эксперт	ДСК со сроком действия, как в ДСК для других флагов ²

¹ Это может включать значительную реструктуризацию СУБ (например, создание филиалов).

² При наличии особых требований МА по МКУБ проводится освидетельствование на предмет выдачи временного ДСК.

СЦЕНАРИИ ОСВИДЕТЕЛЬСТВОВАНИЯ СУДНА¹

Примечание 35. Данные сценарии могут подпадать под требования государства флага и должны применяться только в отсутствии каких-либо инструкций от МА.

Таблица

	Сценарий	Выполняет	Тип освидетельствования	Объем освидетельствования и сертификация
1	Смена названия судна ²	Инспектор или эксперт	Освидетельствование на борту	1. Проверить правильность указания названия судна во всех свидетельствах и документах. 2. Внести изменения в СвУБ/ Переиздать СвУБ с новым названием судна, если необходимо. Примечание. СвУБ должно быть изменено ПО, выдавшей свидетельство, или по специальной договоренности ³ . Переизданный СвУБ должно иметь ту же дату истечения срока действия, как и у действующего на момент переиздания СвУБ
2	Смена флага	Эксперт	Временное освидетельствование на борту	1. Временное освидетельствование в соответствии с требованиями 14.4 части В МКУБ. 2. Выдать временное СвУБ
3	Смена типа судна с новыми судовыми операциями	Эксперт	Временное освидетельствование на борту	1. Временное освидетельствование в соответствии с требованиями 14.4 части В МКУБ. 2. Выдать временное СвУБ с указанием нового типа судна
4	Дополнение типа судна по классификации ИМО (например, навалочного нефтяным танкером)	Эксперт	Временное освидетельствование на борту	1. Временное освидетельствование в соответствии с требованиями 14.4 части В МКУБ. 2. Выдать временное СвУБ с указанием обоих типов судна

¹ См. Приложение 6 ПТ МАКО № 9.

² Данный сценарий так же применим при смене порта приписки и валовой вместимости судна.

³ РС может с разрешения МА уполномочить инспектора КО, в классе которого находится судно, внести корректуру в СвУБ, выданное РС.

*Руководство по освидетельствованию систем управления безопасностью
на соответствие требованиям МКУБ и судов на соответствие
требованиям МК ОСПС и КТМС (приложение 2)*

91

	Сценарий	Выполняет	Тип освидетельствования	Объем освидетельствования и сертификация
5	Смена типа судна с двойного на одинарный (например, ОВО на нефтяной танкер)	Инспектор или эксперт	Освидетельствование на борту	1. Доказательство выдачи свидетельств, относящихся к СОЛАС-74 с поправками или Конвенции МАРПОЛ 73/78 ¹ для исходного типа судна (например, выдача Международного свидетельства о предотвращении загрязнения нефтью (Свидетельство ЮРР) с соответствующим Дополнением В, при переходе на постоянной основе от ОВО к навалочному судну). 2. Изменить/выдать СвУБ, с указанием соответствующего типа судна и таким же сроком действия как действующее СвУБ. Примечание. СвУБ должно быть изменено ПО, выдавшей свидетельство, или по специальной договоренности ²
6	Переход в ПО из классификационного общества, не подлежащего проверке на соответствие требованиям ПССК МАКО в соответствии с разделом 5 Приложения 1 к ПССК МАКО	Эксперт	Первоначальное освидетельствование на борту ³	1. Освидетельствование всех элементов МКУБ. 2. Выдать СвУБ
7	Вывод судна из эксплуатации между 3-м и 6-м месяцами ⁴	Эксперт	Дополнительное освидетельствование, если требуется МА	Подтвердить СвУБ, если необходимо
8	Вывод судна из эксплуатации более чем на 6 месяцев ⁴	Эксперт	Временное освидетельствование на борту	1. Временное освидетельствование. 2. Выдать временное СвУБ

¹ Международная конвенция по предотвращению загрязнения с судов 1973 г. и Протоколы 1978 г. и 1997 г. к ней, измененные последующими резолюциями.

² РС может с разрешения МА уполномочить инспектора КО, в классе которого находится судно, внести корректуру в СвУБ, выданное РС.

³ На суда с временным СвУБ, СУБ которых еще не готова к первоначальному освидетельствованию, должно быть выдано временное СвУБ с тем же сроком действия, что и свидетельство, выданное теряющей ПО. Эксперт должен учитывать, что на таких судах еще могут быть не все отчетные документы в отношении внедрения СУБ.

⁴ Эти инструкции не применяются к судам, для которых сезонный вывод из эксплуатации является нормальной частью их эксплуатации (см. циркуляр ИМО MSC-MEPC.7/Circ.9).

*Руководство по освидетельствованию систем управления безопасностью
на соответствие требованиям МКУБ и судов на соответствие
требованиям МК ОСПС и КТМС (приложение 2)*

92

	Сценарий	Выполняет	Тип освидетельствования	Объем освидетельствования и сертификация
9	Промежуточные освидетельствования, запрошенные после окончания «вилки»	Эксперт РС	Промежуточное освидетельствование на борту	1. Градация выставленного существенного несоответствия может быть снижена по результатам освидетельствования. 2. Требуется дополнительное освидетельствование в течение трех (3) месяцев. 3. Если СвУБ восстановлено, то оно должно быть подтверждено записью: «Действие Свидетельства восстановлено проведением освидетельствования в объеме первоначального»/"Validity reinstated with scope as initial" ¹ . Если СвУБ переоформлено, то оно должно иметь тот же срок действия, что и предыдущее свидетельство ²
10	Смена названия и/или адреса Компании	---	Посещение судна не требуется	1. Убедиться, что ДСК переоформлен с новым названием и адресом Компании. 2. Переоформить СвУБ с новым названием и адресом Компании

¹ Запись вносится в свободном месте поля «Промежуточное освидетельствование» на второй странице СвУБ и в поле «Примечание» Отчета (форма 8.1.9).

² В поле «Примечания» Отчета (форма 8.1.9) и в свободном месте поля «Промежуточное освидетельствование» на второй странице СвУБ внести следующую запись: «Свидетельство переиздано проведением освидетельствования в объеме первоначального»/"Certificate reissued with scope as initial".

СЦЕНАРИИ ОСВИДЕТЕЛЬСТВОВАНИЯ ОХРАНЫ СУДНА

1 МИНИМАЛЬНЫЕ ТРЕБОВАНИЯ СЦЕНАРИЕВ ПРОВЕДЕНИЯ ОСВИДЕТЕЛЬСТВОВАНИЙ НА СООТВЕТСТВИЕ МК ОСПС¹

Примечание 36. Приведенные сценарии применяются, если не противоречат каким-либо требованиям МА.

Таблица

	Сценарий	Условия	Тип освидетельствования	План охраны судна	Объем освидетельствования
1	Смена названия судна	Проводится инспектором или экспертом	Проверка на борту	1. Проверить правильность названия судна на титульном листе, в листах оглавления и листах корректуры ПОС. 2. Изменить название в Письме об одобрении ПОС (ПоП)	1. Проверить правильность названия судна во всех свидетельствах и документах. 2. Проверить, что в ССОО внесено новое название судна. 3. Внести изменения в СвОС в связи с новым названием судна/переиздать СвОС с новым названием судна. Примечание . СвОС должно быть изменено организацией, выдавшей свидетельство, или по специальной договоренности ² Переизданное СвОС должно иметь ту же дату истечения срока действия, как и у действующего на момент переиздания СвОС
2	Смена флага	Проводится экспертом	Временное освидетельствование	1. Проверить, имеется ли на борту ПОС.	1. Временное освидетельствование, как предписано 19.4.2 части А МК ОСПС (см. 5.6.2).

¹ См. Приложение 1 ПТ МАКО № 24.

² РС может с разрешения МА уполномочить инспектора КО, в классе которого находится судно, внести корректуру в СвОС, выданное РС.

*Руководство по освидетельствованию систем управления безопасностью
на соответствие требованиям МКУБ и судов на соответствие
требованиям МК ОСПС и КТМС (приложение 3)*

94

	Сценарий	Условия	Тип освидетельствования	План охраны судна	Объем освидетельствования
				2. Проверить, что в ПОС учтены положения 9.4.1 — 9.4.18 части А МК ОСПС. 3. Проверить, что копия ПОС направлена в МА или КО для одобрения	2. Выдать временное СвОС
		Когда ПОС уже одобрен для нового флага проводится экспертом	Дополнительное освидетельствование	—	1. Проверить соответствие положениям ПОС, и изменения в ССОО. 2. Выдать СвОС с тем же сроком окончания действия, как и в текущем СвОС
3	Смена типа судна	Проводится экспертом	Временное освидетельствование	Проверить изменения в ПОС, если есть, изменения представлены для одобрения	1. Временное освидетельствование, как предписано 19.4.2 части А МК ОСПС (см. 5.6.2). 2. Выдать временное СвОС с новым типом судна
4	Передача сертификации из организации, не подлежащей проверке на соответствие требованиям ПССК МАКО в соответствии с разделом 5 Приложения 1 к ПССК МАКО ¹	Проводится экспертом	Первоначальное освидетельствование	—	1. Проверка всех элементов МК ОСПС. 2. Выдать СвОС
5	Вывод судна из эксплуатации между 3-м и 6-м месяцами ²	Проводится экспертом	Дополнительное освидетельствование (если требуется МА)	—	Подтвердить СвОС при необходимости

¹ Применимо при наличии на борту судна СвОС, выданного КО, не имеющим сертификата ПССК.

² Данные сценарии не применяются к судам, для которых сезонный отстой является частью их установившейся практики эксплуатации — см. Циркуляр ИМО MSC-MEPC.7/Circ.9.

*Руководство по освидетельствованию систем управления безопасностью
на соответствие требованиям МКУБ и судов на соответствие
требованиям МК ОСПС и КТМС (приложение 3)*

95

	Сценарий	Условия	Тип освидетельствования	План охраны судна	Объем освидетельствования
6	Судно выведено из эксплуатации более чем на шесть (6) месяцев ²	Проводится экспертом	Временное освидетельствование	—	1. Временное освидетельствование, как предписано 19.4.2 части А МК ОСПС (см. 5.6.2). 2. Выдать временное СвОС
7	Промежуточные освидетельствования, запрошенные после окончания «вилки»	Проводится экспертом	Промежуточное освидетельствование на борту	—	1. Если СвОС восстановлено, то оно должен быть подтверждено записью: «Действие Свидетельства восстановлено проведением освидетельствования в объеме первоначального»/ "Validity reinstated with scope as initial" ¹ . Если СвОС переиздано, СвОС должно иметь тот же срок действия как предыдущее свидетельство. 2. Оформить сообщение о недостатках согласно ПТ МАКО № 17 если освидетельствование по МКУБ не проведено в это же время
8	Смена названия и адреса Компании	---	Посещение судна не требуется	1. Одобрить изменения к ПОС в отношении нового названия и адреса Компании. 2. Переиздать ПоП	1. Проверить, что ДСК был переиздан с новым названием и адресом Компании. 2. Выдать СвОС на замену с той же датой окончания срока действия, как у предыдущего СвОС ²

¹ Запись вносится в свободном месте поля «Промежуточное освидетельствование».

² Если ПОС одобрен РС, то одобрение изменений к ПОС проводится по отдельной заявке, после чего выдаются СвОС на замену по сценарию.

2 ПРИМЕНЕНИЕ МК ОСПС К ПЛАВУЧИМ СООРУЖЕНИЯМ¹

2.1 См. циркуляр ИМО MSC-MEPC.2/Circ.9 от 25 мая 2010 г. "Guidance for the Application of Safety, Security and Environmental Protection Provisions to FPSOs and FSUs" (Указания о применении положений по безопасности, охране и защите окружающей среды к плавучим нефтегазохранилищам, в том числе с комплексом подготовки продукции).

¹ См. Приложение 2 ПТ МАКО № 24.

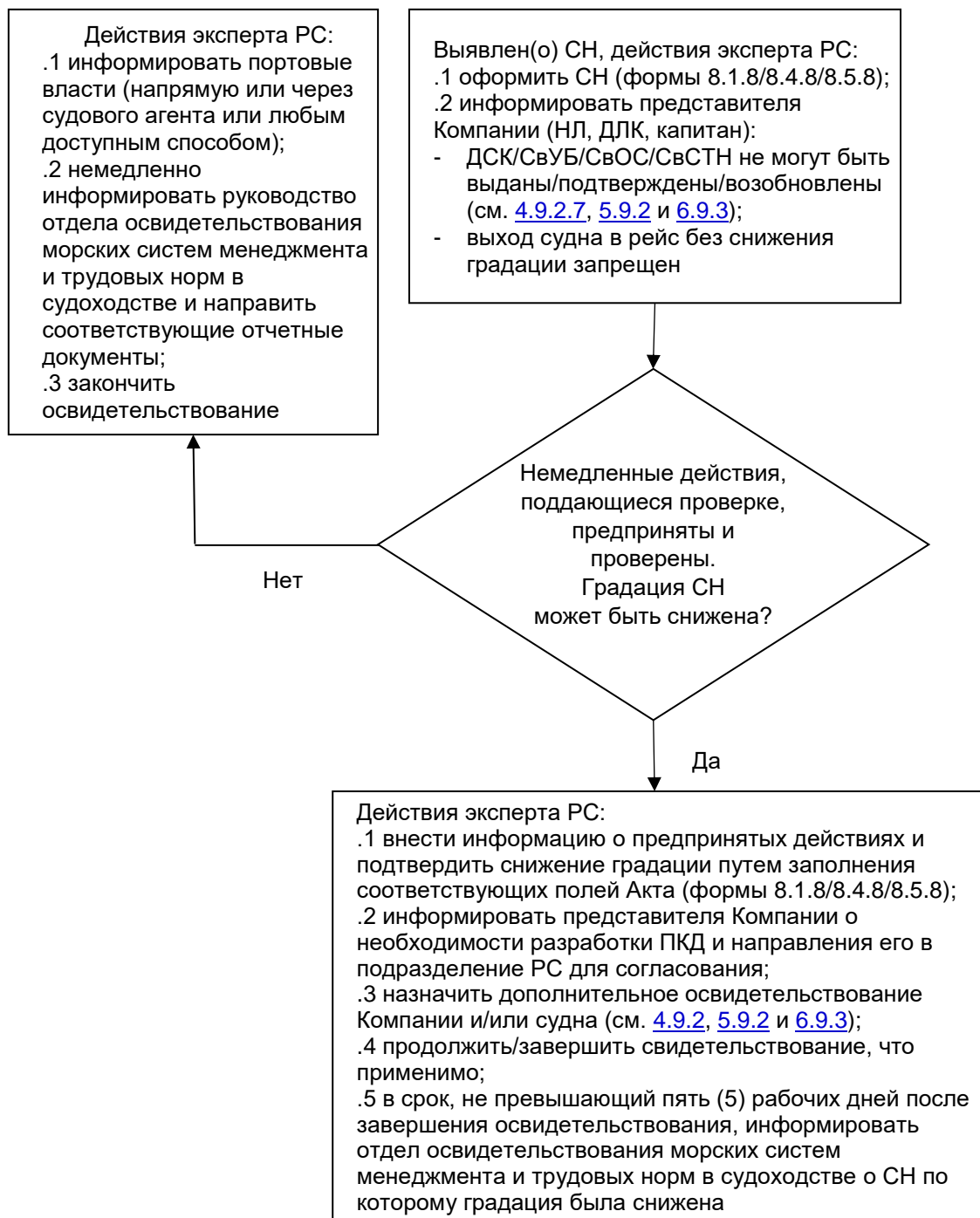
ОПРЕДЕЛЕНИЕ ТИПОВ СУДНА, УКАЗЫВАЕМЫХ В ДСК И СВУБ¹

1 Типы судов, указанные в ДСК и СВУБ, должны соответствовать типам судов, определенным в правиле 1 главы IX СОЛАС-74 с поправками, и относящейся к СОЛАС-74 с поправками документации, имеющейся на борту судна.

2 Некоторые суда рассчитаны на эксплуатацию по нескольким назначениям (например, нефтяной танкер/танкер химовоз). В ДСК и СВУБ должны отражаться пригодные для эксплуатации типы судов, и система управления безопасностью должна включать соответствующие процедуры для этих типов судов.

¹ См. Приложение 4 ПТ МАКО № 9.

ПОРЯДОК ДЕЙСТВИЙ ЭКСПЕРТА РС ПРИ ОФОРМЛЕНИИ СН (СУЩЕСТВЕННОГО НЕСООТВЕТСТВИЯ (МКУБ) / СУЩЕСТВЕННОГО НЕДОСТАТКА (МК ОСПС) / СЕРЬЕЗНОГО НЕДОСТАТКА (КТМС))



СОВМЕЩЕНИЕ СРОКОВ ДЕЙСТВИЯ СВУБ, СВОС И СВСТН

Примечание 37. В данном Приложении приведены основные положения Приложения 5 Рекомендации МАКО № 41 по совмещению сроков действия СвУБ, СвОС и СвСТН по запросу Компании.

1.1 Если Компания запрашивает РС для проведения освидетельствования судна для совмещения сроков действия СвУБ, СвОС и СвСТН, то должны выполняться следующие условия:

.1 Главный эксперт должен иметь квалификацию эксперта МСМ, соответствующую требованиям ПТ МАКО № 10¹;

.2 РС должен быть уполномочен МА на проведение освидетельствований как по МКУБ, МК ОСПС так и по КТМС;

.3 Процедуры передачи прав освидетельствований по МКУБ и/или по МК ОСПС применяются в соответствии с ПТ МАКО № 18² и ПТ МАКО № 36³ по КТМС;

.4 все элементы МКУБ и/или МК ОСПС и/или КТМС должны быть проверены в ходе освидетельствований для совмещения сроков действия СвУБ, СвОС и КТМС;

.5 результаты освидетельствований должны быть документированы и представлены отдельно и в соответствии ПТ МАКО № 9 (см. [4.9](#)) и ПТ МАКО № 24 (см. [5.9](#)) и ПТ МАКО № 40⁴ по КТМС.

Примечание 38: 1. Факт проведения освидетельствования судна по МКУБ и МК ОСПС для совмещения сроков действия СвУБ и СвОС должен быть отражен в Плане освидетельствования по МКУБ или МК ОСПС в зависимости от того, какое свидетельство совмещается, при этом в План освидетельствования вносится следующая запись: «При освидетельствовании судна по МКУБ и МК ОСПС выполнено совмещение сроков действия СвУБ и СвОС по запросу Компании».

2. При запросе Компании о проведении освидетельствований судна по МКУБ и МК ОСПС в одни и те же сроки должны выполняться требования [4.7.4.7](#).

1.2 Совмещение сроков действия свидетельств должно проводиться только на возобновляющем освидетельствовании. Действие СвУБ и СвОС совмещается по наименьшему сроку действия одного из свидетельств.

¹ Процедурное требование МАКО № 10 «Процедура по подбору, подготовке, квалификации и полномочиям экспертов морских систем менеджмента».

² Процедурное требование МАКО № 18 «Процедура передачи права проведения освидетельствования систем управления безопасностью и охраны судов».

³ Процедурное требование МАКО № 36 «Процедура передачи права проведения освидетельствования по КТМС».

⁴ Процедурное требование МАКО № 40 «Процедурные требования по проведению освидетельствований на соответствие требованиям КТМС».

ПРОВЕДЕНИЕ ДИСТАНЦИОННЫХ ОСВИДЕТЕЛЬСТВОВАНИЙ ПО МКУБ

Примечание 39 Дистанционные освидетельствования проводятся в соответствии с резолюцией ИМО А.1188 (33) «Руководство 2023 года по осуществлению Международного кодекса по управлению безопасностью (МКУБ) Администрациями» (см. 4.8 данной резолюции).¹

1 При не поддающихся контролю сторон чрезвычайных обстоятельствах, таких как стихийные бедствия, военные действия, вспышка пандемии/эпидемии, забастовка, бунт, преступная деятельность или внезапное изменение законодательства, которые препятствуют проведению освидетельствования на месте, хотя стороны приняли все разумные меры для его проведения, может быть рассмотрен вопрос об использовании методов дистанционного освидетельствования (далее — ДиО), описанных в ИСО 19011:2018 «Руководство по аудиту систем менеджмента» и IAF MD 4:2018 «Обязательный документ IAF по применению информационно-коммуникационных технологий (ИКТ) в целях аудита/оценки», с целью отсрочки проведения периодических освидетельствований, с тем чтобы судно могло завершить рейс в порт, в котором оно должно быть проверено, или для проведения дополнительных проверок при условии, что МА будет проводить оценку для каждого случая отдельно. В таких обстоятельствах ДиО, если он разрешен, должен ограничиваться выдачей временного Свидетельства, если это применимо, или свидетельства со сроком действия, не превышающим срок, необходимый для проведения освидетельствования на месте, и в любом случае не превышающим шести (6) месяцев.

2 До тех пор, пока Организация² не разработает рекомендации по оценке и применению ДиО, эта оценка, проводимая на разовой основе, должна как минимум учитывать такие аспекты, как:

.1 тип и возраст судна, а также отчетность, касающаяся безопасности как судна, так и компании, и их соответствия предъявляемым требованиям, включая результаты оценки системы управления безопасностью (СУБ) и проверок в рамках КСГП³;

.2 документально оформленное обоснование использования ДиО, например, указанные в [4.8.2](#) чрезвычайные обстоятельства, которые не позволяют эксперту по МКУБ физически присутствовать на судне или в компании;

.3 объем ДиО с учетом тех функций СУБ, которые могут быть дистанционно проверены на соответствие требованиям МКУБ, для достижения того же уровня обеспечения безопасности и соответствия требованиям, что и при освидетельствованиях с физическим присутствием на месте. Те функции СУБ, которые невозможно проверить дистанционно, должны быть проверены в ходе освидетельствования на месте. С учетом того, что ДиО не могут полностью заменить наблюдения эксперта по МКУБ, касающиеся состояния и функционирования системы управления безопасностью, включая те выполняемые на судне операции, которые являются неотъемлемой частью освидетельствований управления безопасностью на борту судов, необходимо определить объем их применения;

¹ См. 3.13 ПТ МАКО № 9.

² Международная морская организация (ИМО).

³ Контроль судов государством порта.

.4 если проведение освидетельствования было делегировано ПО¹ — консультации с МА по вопросам рассмотрения и принятия применяемой ПО процедуры проведения ДиО, координации освидетельствований, предоставления инструкций по проведению ДиО и подготовке отчетности о его результатах, а также верификации и подтверждения результатов ДиО в ходе освидетельствования с выездом на место;

.5 потребность в технических средствах, необходимых для применения ДиО, включая средства, обеспечивающие использование информационно-коммуникационных технологий (ИКТ), обязательное применение двусторонней аудио и видеосвязи или других альтернативных каналов коммуникации, а также обмен документами в режиме, позволяющем при необходимости обеспечить конфиденциальность и безопасность информации, защиту данных и т. д., и фактическое наличие таких средств;

.6 функции и обязанности вовлеченных лиц, в первую очередь сотрудников, участвующих в проведении физических освидетельствований на судне в целях сбора и представления фактических данных о состоянии судна и применении СУБ, с должным учетом соответствующих мер по обеспечению беспристрастности и ответственности вовлеченного персонала. В связи с этим действующий режим ответственности, регулирующий связанное с аудитом распределение обязанностей между государствами флага, ПО и компаниями, не должен меняться;

.7 подготовка персонала, участвующего в проведении физических освидетельствований на судне, и любые дополнительные квалификации, которыми должны обладать эксперты по МКУБ, проводящие ДиО;

.8 предоставление эксперту по МКУБ информации и документов для подтверждения объема освидетельствования и соответствия требованиям МКУБ, таких как аудио и видеозаписи, фотоматериалы, заявления капитана и/или членов экипажа, судовой журнал, отчеты поставщиков услуг, записи и т. д.; и

.9 требования к отчетности и прозрачность информации о методах, использованных для оценки состояния судна, с указанием того, что освидетельствование проводилось дистанционно.

3 В общем случае должны действовать следующие правила:

.1 применительно к освидетельствованиям судов может быть рассмотрен вопрос об использовании ДиО определенных функций СУБ в соответствии с Руководством по ДиО согласно МКУБ, которое будет разработано Организацией, при условии, что будет обеспечен тот же уровень безопасности и гарантий, что и при освидетельствованиях на месте с физическим присутствием эксперта по МКУБ. В любом случае проводимые на судах первоначальные, промежуточные, дополнительные освидетельствования и освидетельствования для возобновления свидетельств не должны полностью заменяться ДиО; и

.2 применительно к освидетельствованиям компаний может быть рассмотрен вопрос об использовании ДиО в соответствии с Руководством по ДиО согласно МКУБ, которое будет разработано Организацией.

¹ Признанной организации.

**ПЕРЕЧЕНЬ СЕРЬЕЗНЫХ НЕДОСТАТКОВ,
КОТОРЫЕ ДОЛЖНЫ БЫТЬ УСТРАНЕНЫ НА МЕСТЕ:**

отсутствие у моряка документа, подтверждающего его профессиональную подготовку;

отсутствие у моряка документа, подтверждающего его подготовку по вопросам личной безопасности;

отсутствие у моряка медицинского свидетельства;

работа на судне лица, не достигшего минимального возраста в соответствии с национальным законодательством;

использование труда моряка, не достигшего 18 лет, на работе, которая угрожает его здоровью и безопасности;

недостаточное укомплектование судна экипажем;

отсутствие на судне доказательства заключения трудового договора с моряком;

на борту судна отсутствует моряк, ответственный за медицинское обслуживание и уход;

у моряка, ответственного за медицинское обслуживание и уход отсутствует соответствующая подготовка;

на судне, имеющем на борту 100 чел. и более, и обычно находящемся в международном рейсе более трех суток, отсутствует врач;

невыплата заработной платы в течение двух сроков и более с учетом национального законодательства;

отсутствие на борту судна доказательств наличия финансовых гарантий в соответствии со Стандартом А2.5.2 — Репатриация (КТМС);

отсутствие на борту судна доказательств наличия финансовых гарантий в соответствии со Стандартом А4.2.1 — Ответственность судовладельца (КТМС);

наличие серьезного недостатка, выявленного дважды.

СЦЕНАРИИ ОСВИДЕТЕЛЬСТВОВАНИЙ ПО КТМС¹

Примечание 40. Данные сценарии могут подпадать под требования государства флага и должны применяться только в отсутствие каких-либо инструкций от МА.

Таблица

№ п/п	Сценарий	Условие	Требуемое действие	Часть II ДСТН	Объем освидетельствования и сертификации
1	Изменение названия судна	Проводится инспектором, аудитором или экспертом РС	Освидетельствование на борту судна ¹⁾	Переоформляется соответственно изменениям	1. Проверить правильность названия судна во всех свидетельствах и документах. 2. Исправить/выдать новое Свидетельство о соответствии трудовым нормам в морском судоходстве (Свидетельство) с новым названием судна там, где это применимо. Примечание. Свидетельство должно быть исправлено ПО, которая выдала свидетельство, или по специальному разрешению МА. Новое Свидетельство должно иметь ту же дату окончания срока действия, что и существующее Свидетельство
2	Смена флага	Проводится экспертом РС	Освидетельствование для выдачи временного Свидетельства на борту судна	—	1. Проверить наличие на борту судна части I ДСТН или подтверждения обращения в МА для выдачи части I ДСТН. 2. Освидетельствование для выдачи временного Свидетельства в соответствии с А5.1.3.7 КТМС. 3. Выдать временное Свидетельство
		1. Часть II ДСТН уже рассмотрена для нового флага. 2. Проводится экспертом РС	Дополнительное освидетельствование на борту судна	—	1. Проверить соответствие требованиям части II ДСТН и КТМС. 2. Повторно подтвердить новую часть II ДСТН и выдать новое Свидетельство с той же датой окончания срока действия, что и существующее Свидетельство

¹ См. Приложение 3, ПТ МАКО № 40.

*Руководство по освидетельствованию систем управления безопасностью
на соответствие требованиям МКУБ и судов на соответствие
требованиям МК ОСПС и КТМС (приложение 9)*

104

№ п/п	Сценарий	Условие	Требуемое действие	Часть II ДСТН	Объем освидетельствования и сертификации
3	Изменение типа судна по ИМО	1. Проводится экспертом РС. 2. Существенные изменения жилых помещений или части II ДСТН	Освидетельствование для выдачи временного Свидетельства на борту судна	Проверить изменения части II ДСТН, если таковые имеются, представленные для подтверждения	1. Освидетельствование для выдачи временного Свидетельства в соответствии с А5.1.3.7 КТМС. 2. Выдать временное Свидетельство с новым типом судна
4	Передача сертификации из организации, не подлежащей проверке на соответствие требованиям ПССК МАКО в соответствии с разделом 5 Приложения 1 к ПССК МАКО	Проводится экспертом РС	Первоначальное освидетельствование на борту судна	Рассмотреть и подтвердить часть II ДСТН	1. Освидетельствование по всем положениям КТМС. 2. Выдать Свидетельство
5	Судно не эксплуатируется от 3 до 6 месяцев ²⁾	Проводится экспертом РС	Дополнительное освидетельствование, если требуется государством флага	—	Подтвердить Свидетельство, в зависимости от обстоятельств
6	Судно не эксплуатируется более 6 месяцев ²⁾	Проводится экспертом РС	Дополнительное освидетельствование на борту судна	—	1. Подтвердить текущее соответствие требованиям части I и части II ДСТН. 2. Подтвердить/выпустить новое Свидетельство, в зависимости от обстоятельств

*Руководство по освидетельствованию систем управления безопасностью
на соответствие требованиям МКУБ и судов на соответствие
требованиям МК ОСПС и КТМС (приложение 9)*

105

№ п/п	Сценарий	Условие	Требуемое действие	Часть II ДСТН	Объем освидетельствования и сертификации
7	Промежуточные освидетельствования по окончании установленного периода освидетельствования	Проводится экспертом РС	Промежуточное (дополнительное) освидетельствование на борту судна ³⁾	—	<p>1. В случае восстановления: подтвердить Свидетельство с соответствующей отметкой³⁾. В случае выдачи нового Свидетельства: Свидетельство должно иметь ту же дату окончания срока действия, что и предыдущее Свидетельство.</p> <p>2. Выдать Свидетельство с оформлением недостатка, если одновременно не проводится освидетельствование по МКУБ⁴⁾.</p> <p>3. Оформить отчет в соответствии с ПТ МАКО № 17, если одновременно не проводится освидетельствование по МКУБ⁴⁾</p>
8	Изменение названия, адреса судовладельца и другие изменения, не требующие присутствия на борту судна	—	Присутствие на борту судна не требуется	<p>1. Судовладелец должен предоставить часть II ДСТН с поправками.</p> <p>2. Проверить изменения в части II ДСТН с поправками</p>	Выдать новое Свидетельство с той же датой окончания срока действия, что и в оригинальном Свидетельстве

*Руководство по освидетельствованию систем управления безопасностью
на соответствие требованиям МКУБ и судов на соответствие
требованиям МК ОСПС и КТМС (приложение 9)*

106

№ п/п	Сценарий	Условие	Требуемое действие	Часть II ДСТН	Объем освидетельствования и сертификации
					<p>¹⁾ Освидетельствование на борту судна может проводить инженер-инспектор, при этом новое свидетельство выдается на основании документального подтверждения изменения названия судна.</p> <p>²⁾ Освидетельствования не относятся к судам, для которых сезонный отстой является плановым.</p> <p>³⁾ 1. В случае, если по объективным причинам и с разрешения МА промежуточное освидетельствование (только для конвенционного освидетельствования) проводится за пределами установленного срока, но в пределах срока, одобренного МА, существующее Свидетельство подтверждается записью в разделе «Промежуточное освидетельствование»:</p> <p style="padding-left: 20px;">«Подтверждено за пределами «вилки» в соответствии с инструкциями государства флага/Endorsed outside window with Flag's agreement» — для судов под флагом РФ; или</p> <p style="padding-left: 20px;">"Endorsed outside window with Flag's agreement" — для судов под флагом иным, чем РФ.</p> <p>2. В случае, если заявка на проведение промежуточного освидетельствования была подана в РС в пределах «вилки», но по объективным причинам промежуточное освидетельствование проводится за пределами установленного срока, и отсутствует соответствующее разрешение МА, существующее Свидетельство подтверждается записью в разделе «Промежуточное освидетельствование»:</p> <p style="padding-left: 20px;">«Восстановление срока действия в объеме первоначального освидетельствования/Validity reinstated with scope as initial» — для судов под флагом РФ; или</p> <p style="padding-left: 20px;">"Validity reinstated with scope as initial" — для судов под флагом иным, чем РФ.</p> <p>3. В случае, если промежуточное освидетельствование проводится за пределами установленного срока по причине иной, чем определено в 1 и 2 настоящей сноске, то оформляется новое Свидетельство со сроком действия как у предыдущего. При этом в новом Свидетельстве вычеркивается раздел «Промежуточное освидетельствование» и это действие заверяется подписью эксперта РС и личной печатью эксперта РС.</p> <p>⁴⁾ В случае, если промежуточное освидетельствование (только для конвенционного освидетельствования) проводится за пределами установленного срока по причине, определенной в 2 и 3 сноски 3.</p>

РЕКОМЕНДАЦИИ ПО ЗАПОЛНЕНИЮ ЧАСТИ II ДЕКЛАРАЦИИ О СОБЛЮДЕНИИ ТРУДОВЫХ НОРМ В МОРСКОМ СУДОХОДСТВЕ

1 Часть II Декларации о соблюдении трудовых норм в морском судоходстве/Декларация о добровольном соответствии трудовым нормам в морском судоходстве (далее — Декларация) составляется судовладельцем, и в ней излагаются меры, принимаемые в целях текущего соответствия требованиям Конвенции 2006 года о труде в морском судоходстве (КТМС) между проверками, равно как и предлагаемые меры по обеспечению постоянного улучшения ситуации в области применения.

2 Для подготовки Декларации необходимо использовать шаблон, разработанный компетентным органом государства флага или РС (для добровольной ДСТН).

3 Следующие поля части II Декларации должны быть заполнены судовладельцем:

.1 номер документа — регистрационный номер части II Декларации соответствует номеру части I (например, если часть I Декларации имеет номер «No 24.00025.RU.1», то части II присваивается номер «No 24.00025.RU.1»). В отдельных случаях номер документа у Декларации может отсутствовать;

.2 в каждом разделе, пронумерованном с 1) по 16) указываются разработанные судовладельцем меры по каждой из областей освидетельствования;

.3 название и адрес судовладельца — поле заполняется на основании судовых конвенционных документов (например, Свидетельства об управлении безопасностью (СвУБ) или Документа о соответствии компании (ДСК));

.4 имя уполномоченного ставить подпись, должность, подпись, дата — после заполнения Декларации документ подписывается лицом, уполномоченным в этих целях, и заверяется печатью.

4 Для судов, плавающих под флагом РФ, часть II Декларации заполняется на русском и английском языках. При переводе на английский язык должна использоваться терминология, применяемая в КТМС.

5 Для судов, плавающих под флагом иным, чем РФ, Декларация заполняется на английском языке, а если рабочий язык на судне отличается от английского, то судовладелец вправе дополнить каждый раздел переводом на рабочий язык. При этом перевод на рабочий язык должен использовать терминологию, применяемую в КТМС.

6 При разработке мер, вносимых в Декларацию, необходимо учитывать, следующее:

.1 Декларация должна включать четкие и ясные формулировки во избежание неправильного толкования всеми заинтересованными лицами;

.2 меры, указанные в Декларации, должны соответствовать национальным требованиям, указанным в части I Декларации, и не противоречить требованиям КТМС;

.3 под мерами понимаются любые действия, регламентируемые локальными нормативными актами судовладельца, содержащими нормы трудового права: руководствами, процедурами, положениями, инструкциями или иными внутренними документами, являющимися обязательными для исполнения сотрудниками компании судовладельца и моряками. В Декларации меры могут быть представлены в виде краткого описания, цитаты и ссылки на такой документ с указанием его полного названия.

7 В случае, если краткое описание или цитата не дает полного представления о выполнении соответствующего требования КТМС, судовладелец во время проведения рассмотрения будет должен продемонстрировать соответствующий внутренний документ эксперту РС.

8 Меры, перечисленные в Декларации, должны указывать:

.1 случаи, когда проводится внутренняя проверка текущего соответствия требованиям КТМС;

.2 лиц, ответственных за осуществление проверки и ведение учета результатов проверки;

.3 процедуры, которым необходимо следовать в случае вскрытия фактов нарушений.

9 В Декларации могут делаться ссылки на другую, более полную отчетную документацию, охватывающую вопросы политики и процедур, касающиеся других аспектов сектора морского судоходства, например, на документы, требуемые в соответствии с Международным кодексом по управлению безопасной эксплуатацией судов и предотвращением загрязнения (МКУБ).

10 Меры по обеспечению текущего соответствия требованиям КТМС должны включать общие международные требования по информированию судовладельца и капитана о новейших достижениях в области технологии и научных открытий, касающихся организации рабочего места, с учетом опасности работы моряков.

11 В случае, когда Декларация заполняется на двух языках, содержание части II Декларации на английском языке должно соответствовать переводу на рабочий язык. При внесении каких-либо изменений текста на одном из языков, судовладелец должен внести соответствующие изменения и в перевод.

12 В целях рассмотрения Декларация представляется эксперту РС в твердой копии, распечатанной на листах с двух сторон (для печати должна быть использована белая бумага формата А4 и плотностью 80-100 г/м²).

ПРОЦЕДУРА ДЕЙСТВИЙ ПРИ РЕГИСТРАЦИИ ЖАЛОБЫ МОРЯКА

1 Общие положения.

1.1 Настоящая Процедура действий при регистрации жалобы моряка (далее — Процедура) устанавливает порядок действий экспертов РС и специалистов РС в случаях обращения моряков или представителей моряков с жалобами в отношении нарушения требований КТМС на судне, включая права моряков.

1.2 Процедура применяется во время проведения освидетельствования судна на соответствие требованиям КТМС (включая освидетельствование в рамках системы добровольного освидетельствования) экспертом РС или во время проведения освидетельствования судна на соответствие требованиям международной конвенции (иной, чем КТМС) специалистом РС, при условии, что судно имеет выданное РС Свидетельство, включая временное Свидетельство.

1.3 Согласно Правилу 5.1.5 КТМС, на судне должна действовать и быть доступной каждому моряку Процедура рассмотрения жалоб на борту судна (далее — Судовая процедура рассмотрения жалоб). Также КТМС наделяет моряка правом подавать жалобу непосредственно капитану и, если он считает это необходимым, то соответствующим внешним органам власти. Такими внешними органами власти могут являться судовладелец и МА, государства порта, или МА страны постоянного места жительства моряка. Судовая процедура рассмотрения жалоб должна включать информацию о контактах с соответствующим внешним органом власти, назначенным государством флага для рассмотрения жалоб моряков.

1.4 МА несет ответственность за получение, расследование и принятие соответствующих мер принуждения в отношении жалоб моряков. У МА, ратифицировавшего КТМС, должны быть действующие процедуры по получению и работе с такими жалобами, а также обеспечению необходимой конфиденциальности. РС, являясь признанной организацией (далее — ПО), может в определенных обстоятельствах получить от МА особые полномочия для расследования конкретной жалобы. Ответственность за разрешение жалобы остается за МА.

2 Жалоба зарегистрирована в порядке, предусмотренном судовой процедурой рассмотрения жалоб.

2.1 Если письменная жалоба моряка получена во время освидетельствования судна на соответствие требованиям КТМС и зарегистрирована в порядке, предусмотренном судовой процедурой рассмотрения жалоб, эксперт РС не должен вмешиваться в процесс разрешения жалобы. Напротив, эксперт РС должен удостовериться в том, что моряку известно о судовой процедуре рассмотрения жалоб и он воспользовался этой процедурой. В рамках оформления отчетных документов эксперт РС должен указать количество жалоб в Отчете по форме 8.5.9 и номера зарегистрированных жалоб в поле «Примечания».

2.2 Кроме того, эксперт РС должен уточнить объем и область освидетельствования с учетом жалобы (жалоб) моряка, чтобы удостовериться в том, что области условий труда и проживания моряков на борту судна, на нарушения в которых жалуется моряк, соответствуют требованиям КТМС и национальным требованиям государства флага, а также в том, что судовая процедура рассмотрения жалоб является эффективной.

3 Жалоба зарегистрирована экспертом РС.

3.1 Письменная жалоба, полученная напрямую экспертом РС во время освидетельствования судна на соответствие требованиям КТМС и не зарегистрированная в порядке, предусмотренном Судовой процедурой рассмотрения жалоб, должна быть зарегистрирована экспертом РС в соответствии с [разделом 5](#) настоящей Процедуры.

3.2 Эксперт РС должен сохранять конфиденциальность источника жалобы.

3.3 Эксперт РС должен предпринять соответствующие меры для того, чтобы исключить возможность утечки информации относительно заявителя и предмета жалобы. Зарегистрированная жалоба и заполненное уведомление о регистрации жалобы не передаются судовладельцу в составе отчетных документов и во время освидетельствования.

4 Жалобы в устной форме.

4.1 При получении жалобы в устной форме во время освидетельствования судна на соответствие требованиям КТМС, эксперт РС должен предложить заявителю действовать в соответствии с судовой процедурой рассмотрения жалоб и постараться разрешить жалобу на борту судна в рамках своей компетенции. Если моряк считает, что он не может воспользоваться судовой процедурой рассмотрения жалоб (возможно, из-за страха преследований или отсутствия веры в ее эффективность), эксперт РС должен напомнить ему, что в судовой процедуре рассмотрения жалоб (экземпляр которой должен иметься у моряка) содержится информация о контактах с МА и, в иных случаях, в стране постоянного места жительства моряка, а также фамилия лица или фамилии лиц на борту судна, которые могут на конфиденциальной основе предоставить морякам помощь.

4.2 Если моряк продолжает настаивать на том, что он(-а) не желает использовать судовую процедуру рассмотрения жалоб, а хотел(-а) бы зарегистрировать жалобу в РС, как представителе МА на борту судна, эксперт РС не должен отказывать в приеме жалобы и передаче ее в МА, но только если жалоба будет оформлена в письменном виде и подписана моряком. Копию жалобы необходимо приложить к отчету.

5 Жалобы в письменной форме.

5.1 Формат полученной письменной жалобы должен соответствовать национальным требованиям и, как минимум, содержать сведения о судовладельце, моряке (моряках) и судне, о котором идет речь, а также дату ее написания.

5.2 Эксперт РС должен рассматривать только вопросы соблюдения нормативных требований, которые могут быть подтверждены объективными доказательствами. Это включает в себя проверку наличия и удовлетворительного функционирования судовой процедуры рассмотрения жалоб.

5.3 Эксперт РС не должен обсуждать или пытаться рассмотреть заявления о действиях досаждающего характера, преследовании, или решать другие сложные вопросы или личные споры. Все эти вопросы должны направляться в адрес МА для их разрешения.

6 Регистрация жалоб, поданных напрямую эксперту РС.

6.1 Письменная жалоба моряка должна быть им подписана с указанием фамилии, имени (отчества), названия судна, занимаемой должности и даты. Обращение, не содержащее этих сведений, может быть признано анонимным.

6.2 При регистрации жалобы эксперт РС должен убедиться, что содержание и предмет жалобы относится к вопросам, связанным с применением или нарушением требований КТМС (включая права моряков) на данном судне.

6.3 Не регистрируются анонимные жалобы, а также содержащие выражения, оскорбляющие честь и достоинство других лиц, а также нецензурные выражения.

6.4 Жалоба должна быть напечатана или написана от руки разборчивым подчерком на английском языке или на рабочем языке, определенном на судне.

6.5 Полномочия представителя моряка, выступающего с жалобой от имени моряка, удостоверяются подписью заявителя в случае его личного присутствия или законным образом заверенной подписью заявителя в случае его отсутствия.

6.6 Жалобе должен быть присвоен номер. Регистрационный номер жалобы должен содержать порядковый номер жалобы, номер ИМО судна, на котором зарегистрирована жалоба, и идентификационный номер представительства РС, работник которого принял жалобу.

6.7 Все страницы жалобы должны быть предварительно пронумерованы. На последней странице эксперт РС должен указать:

- .1** регистрационный номер жалобы;
- .2** общее количество страниц жалобы;
- .3** место стоянки судна (название порта), где была зарегистрирована жалоба;
- .4** дату регистрации жалобы;
- .5** свою фамилию и инициалы и заверить своей подписью и личной печатью.

6.8 Сразу после регистрации эксперт РС в устной форме должен сообщить моряку или его представителю, подавшему жалобу, регистрационный номер жалобы. По требованию моряка или его представителя, подавшего жалобу, и при наличии технической возможности, эксперт РС может сделать для него копию зарегистрированной жалобы.

6.9 Для каждой зарегистрированной жалобы эксперт РС должен заполнить Уведомление о регистрации жалобы (форма 8.5.7).

6.10 В рамках оформления отчетных документов эксперт РС должен указать номер зарегистрированной жалобы в сопроводительном письме.

Российский морской регистр судоходства

Руководство по освидетельствованию систем управления безопасностью на соответствие требованиям МКУБ и судов на соответствие требованиям МК ОСПС и КТМС

ФАУ «Российский морской регистр судоходства»
191186, г. Санкт-Петербург, ул. Миллионная, д. 7, литера А
www.rs-class.org/ru/