

ПРАВИЛА

ПРОВЕРКИ СИСТЕМЫ УПРАВЛЕНИЯ БЕЗОПАСНОСТЬЮ СУДОВ, ОСУЩЕСТВЛЯЮЩИХ СУДОХОДСТВО НА ВНУТРЕННИХ ВОДНЫХ ПУТЯХ РОССИЙСКОЙ ФЕДЕРАЦИИ

НД № 2-020101-184



Санкт-Петербург

**ПРАВИЛА ПРОВЕРКИ СИСТЕМЫ УПРАВЛЕНИЯ БЕЗОПАСНОСТЬЮ СУДОВ,
ОСУЩЕСТВЛЯЮЩИХ СУДОХОДСТВО НА ВНУТРЕННИХ ВОДНЫХ ПУТЯХ
РОССИЙСКОЙ ФЕДЕРАЦИИ**

2

Настоящая версия Правил проверки системы управления безопасностью судов, осуществляющих судоходство на внутренних водных путях Российской Федерации Российского морского регистра судоходства (РС, Регистр), утверждена в соответствии с действующим положением и вступает в силу 1 марта 2025 года.

ПЕРЕЧЕНЬ ИЗМЕНЕНИЙ¹

Для данной версии нет изменений для включения в Перечень.

¹ За исключением изменений и дополнений, вводимых Бюллетенями, а также опечаток.

ЧАСТЬ I. ОБЩИЕ ПОЛОЖЕНИЯ

1 ОБЛАСТЬ РАСПРОСТРАНЕНИЯ

1.1 Настоящие Правила проверки системы управления безопасностью судов, осуществляющих судоходство на внутренних водных путях Российской Федерации (далее — Правила) устанавливают¹:

.1 порядок разработки и применения системы управления безопасностью (далее — СУБ) судов судовладельцами в отношении судов, подлежащих государственной регистрации, за исключением маломерных судов, прогулочных судов и спортивных парусных судов, осуществляющих судоходство на внутренних водных путях Российской Федерации;

.2 профессиональные и квалификационные требования, требования к подготовке, переподготовке и повышению квалификации, аттестации лиц, ответственных за обеспечение безопасной эксплуатации судов;

.3 порядок проверки выполнения судовладельцем требований статьи 34.1 Кодекса внутреннего водного транспорта Российской Федерации (далее — КВВТ) при разработке и применении СУБ судов;

.4 порядок проверки применения на судне СУБ.

1.2. Для судов, эксплуатируемых без экипажа, требования [5.1.3 — 5.1.10](#) части I и [2.1.2](#) части II настоящих Правил, не применяются. В отношении несамоходных судов, эксплуатируемых с экипажами, требования [5.1.1 — 5.1.3, 5.1.7 — 5.1.11, 5.1.13](#) и [5.4](#) части I настоящих Правил не применяются².

1.3 Если судно имеет свидетельство об управлении безопасностью, судовладелец имеет документ о соответствии в отношении этого судна и данные документы выданы в соответствии с требованиями международных договоров Российской Федерации³, требования 34.1 КВВТ считаются исполненными судовладельцем в полном объеме⁴

1.4 Правила предназначены для судовладельцев и экспертов РС.

¹ Также см. раздел 1 Правил разработки и применения СУБ (Приказ Министерства транспорта РФ от 6 ноября 2020 г. N 465 «Об утверждении Правил разработки и применения системы управления безопасностью судов»).

² См. пункт 7 статьи 34.1 КВВТ.

³ Выданные в соответствии с требованиями МКУБ.

⁴ См. пункт 8 статьи 34.1 КВВТ.

2 ПЕРЕЧЕНЬ ПРИМЕНЯЕМЫХ ПРАВИЛ, КОДЕКСОВ И НАЦИОНАЛЬНЫХ СТАНДАРТОВ

При разработке настоящих Правил применялись следующие документы:

Приказ Министерства транспорта РФ от 6 ноября 2020 г. N 465 «Об утверждении Правил разработки и применения системы управления безопасностью судов»;

Кодекс внутреннего водного транспорта Российской Федерации от 7 марта 2001 г. N 24-ФЗ (КВВТ РФ) (с изменениями и дополнениями);

ГОСТ Р 55506 2013 Транспорт водный внутренний. Термины и определения;

ГОСТ Р 56023 2014 Внутренний водный транспорт. Система управления безопасностью.

3 ОПРЕДЕЛЕНИЯ И ПОЯСНЕНИЯ¹

Безопасность судоходства и мореплавания — безопасность деятельности, связанной с эксплуатацией судов внутреннего и смешанного (река — море) плавания на внутренних водных путях Российской Федерации и в прибрежном плавании, с охраной окружающей среды, жизни и здоровья людей на судах, сохранностью имущества и перевозимого груза.

Береговой персонал (береговые службы) — работники судовладельца, за исключением членов экипажей судов, которые определяют политику компании в области обеспечения безопасности судоходства, формируют ее организационную структуру, разрабатывают и внедряют документы управления, проверяют и обеспечивают их исполнение.

Запись — документ, фиксирующий достигнутые результаты или содержащий свидетельство выполнения какой-либо деятельности.

Несоответствие — невыполнение установленного требования².

Ответственное лицо — должностное лицо из числа берегового персонала, имеющее прямой доступ к руководству судовладельца на самом высоком уровне управления, назначенное судовладельцем для обеспечения устойчивой связи между судовладельцем и находящимися на судах лицами и осуществления контроля за соблюдением норм безопасности и предотвращением загрязнения на каждом судне.

Подразделение РС — любое подразделение РС, где работают сертифицированные инспекторы/эксперты.

Подразделение РС по наблюдению в эксплуатации — подразделение РС (отдел ГУР), осуществляющее техническое наблюдение за судном или морским сооружением, находящимся в эксплуатации, по порту его приписки³.

Процедура — процесс и/или документ, в котором перечисляются обязательные действия, необходимые для выполнения тех или иных задач, связанных с обеспечением безопасности судоходства.

Предотвращение загрязнения — использование процессов, практических методов, технических решений, материалов, продукции, услуг или энергии, для того чтобы избежать, уменьшить или контролировать образование, выброс или сброс любого типа загрязняющего вещества или отходов в целях уменьшения негативных воздействий на окружающую среду.

Система управления безопасностью судов — совокупность документированных мер, необходимых для эффективного выполнения на судах требований в области обеспечения безопасности судоходства и предотвращения загрязнения окружающей среды, действий работников судовладельцев, включая членов экипажей судов, в случае возникновения связанных с судами опасностей, аварийных ситуаций.

Судовладелец (компания) — юридическое или физическое лицо, эксплуатирующее судно от своего имени независимо от того, является ли оно собственником судна или использует его на ином законном основании.

Экипаж судна — персонал, который эксплуатирует судно и управляет им, а также поддерживает его необходимое техническое состояние.

¹ См. ГОСТ Р 56023-2014 «Внутренний водный транспорт. Система управления безопасностью судов. Общие требования» за исключением ниже указанных определений.

² В отношении определения «Несоответствие» См. подпункт 7, пункта 16, раздела IV Правил разработки и применения СУБ.

³ «Подразделение РС по наблюдению в эксплуатации» — определение в соответствии с требованиями РС.

Эксперт РС — сертифицированный специалист РС для проведения освидетельствования на соответствие требованиям МКУБ¹.

¹ «Эксперт РС» — определение в соответствии с требованиями РС.

4 СОКРАЩЕНИЯ

- ГОСТ Р — Национальный стандарт Российской Федерации.
ГУР — Главное управление Российского морского регистра судоходства.
ДоС — Документ о соответствии.
КВВТ — Кодекс внутреннего водного транспорта Российской Федерации от 7 марта 2001 г. N 24-ФЗ (с изменениями и дополнениями).
МКУБ — Международный кодекс по управлению безопасностью.
МСМ — Морские системы менеджмента.
НД — Нормативный документ.
РС — Российский морской регистр судоходства.
РФ — Российская Федерация.
ССвУБ — Судовое свидетельство об управлении безопасностью.
СУБ — Система управления безопасностью.

5 ОБЯЗАННОСТИ СУДОВЛАДЕЛЬЦА В ОТНОШЕНИИ РАЗРАБОТКИ И ПРИМЕНЕНИЯ СУБ СУДОВ

5.1 Судовладельцы в отношении судов, подлежащих государственной регистрации, за исключением маломерных судов, прогулочных судов и спортивных парусных судов, должны разработать и применять СУБ, под которой понимается совокупность документированных мер, необходимых для эффективного выполнения судами требований в области обеспечения безопасности судоходства и предотвращения загрязнения окружающей среды, действий работников судовладельцев, включая членов экипажей судов, в случае возникновения связанных с судами опасности, аварийных ситуаций и включающих в себя¹:

.1 инструкции работникам судовладельца по обеспечению безопасной эксплуатации судов и предотвращению загрязнения окружающей среды в соответствии с требованиями КВВТ;

.2 документы, устанавливающие полномочия и взаимоотношения работников судовладельца, осуществляющих управление эксплуатацией судов, в части обеспечения безопасной эксплуатации судов и предотвращения загрязнения окружающей среды;

.3 документ, устанавливающий полномочия и взаимодействие членов экипажей судов владельца в части обеспечения безопасной эксплуатации судов и предотвращения загрязнения окружающей среды;

.4 способы связи между работниками судовладельца и экипажем судна;

.5 порядок передачи экипажем судна сообщений об авариях, о фактах несоблюдения требований законодательства и (или) требований, установленных судовладельцем;

.6 порядок действий членов экипажа судна и других работников судовладельца в случае возникновения аварийных ситуаций;

.7 документы, устанавливающие обязанности капитана судна в отношении обеспечения безопасной эксплуатации судна экипажем судна, издания необходимых приказов и инструкций в целях обеспечения безопасной эксплуатации судна, проверки выполнения экипажем судна требований безопасной эксплуатации судна, своевременной передачи сообщений судовладельцу о недостатках СУБ;

.8 документы, подтверждающие полномочия капитана судна, в том числе исключительные полномочия и ответственность в отношении сохранения жизни, здоровья людей, обеспечения безопасной эксплуатации судна и предотвращения загрязнения окружающей среды;

.9 программы учений экипажа судна по действиям в условиях аварийной ситуации;

.10 порядок ознакомления членов экипажа судна, принятых на работу или назначенных на судно, со своими обязанностями до выхода судна в рейс;

.11 порядок ознакомления работников судовладельцев при приеме на работу и переводе на другую работу с возложенными на них обязанностями в части обеспечения безопасной эксплуатации судов и предотвращения загрязнения окружающей среды;

.12 порядок планирования рейса судна и обеспечения безопасности его плавания;

.13 меры по обеспечению надежности механизмов, устройств, оборудования судов, в том числе регулярные проверки механизмов, устройств, оборудования, которые не используются постоянно;

¹ См. пункт 1 статьи 34.1 КВВТ.

.14 порядок проведения проверок эффективности СУБ и, при необходимости, ее пересмотра.

5.2 Положения Правил разработки и применения системы управления безопасностью¹ (далее — Правила разработки и применения СУБ)² учтены в настоящих Правилах.

5.3 Судовладелец должен назначить работника или работников (не из числа членов экипажей судов), ответственных за обеспечение безопасной эксплуатации судов и осуществление связи между судовладельцем и находящимися на судах лицами. К полномочиям таких лиц относятся контроль за соблюдением работниками судовладельца требований в области безопасной эксплуатации судов и предотвращения загрязнения окружающей среды, обеспечение надлежащего выполнения требований безопасной эксплуатации судов³.

5.4 Судовладелец должен обеспечить⁴:

.1 соответствие капитана судна профессиональным и квалификационным требованиям в зависимости от района эксплуатации судна и его типа;

.2 ознакомление капитана судна с СУБ;

.3 безопасное выполнение капитаном судна своих обязанностей.

5.5 В число мер по обеспечению надежности механизмов, устройств, оборудования судов, в том числе регулярных проверок механизмов, устройств, оборудования, которые не используются постоянно, должны входить⁵:

.1 определение и документирование судовладельцем видов, периодичности, объемов и содержания технического обслуживания и ремонта судна, его механизмов, устройств и оборудования;

.2 проведение проверок технического состояния судна, его механизмов, устройств и оборудования через установленные обязательными требованиями и документами изготовителя интервалы времени;

.3 определение механизмов, устройств и оборудования судна, внезапный отказ которых может привести к возникновению транспортных происшествий, опасных и аварийных ситуаций.

5.6 Учения экипажа судна по действиям в условиях аварийной ситуации в соответствии с программами, указанными в [5.1.9](#) части I настоящих Правил, должны проходить в сроки, установленные судовладельцем, если иное не предусмотрено законодательством Российской Федерации в сфере внутреннего водного транспорта. Судовладельцем должен быть установлен порядок документирования информации об указанных учениях⁶.

5.7 СУБ применяется в течение всего периода эксплуатации каждого судна судовладельца, подлежащего государственной регистрации⁷.

¹ Приказ Министерства транспорта РФ от 6 ноября 2020 г. N 465 “Об утверждении Правил разработки и применения системы управления безопасностью судов”.

² См. пункты 1 и 2 статьи 34.1 КВВТ и Правил разработки и применения СУБ.

³ См. пункт 3 статьи 34.1 КВВТ.

⁴ См. пункт 4 статьи 34.1 КВВТ.

⁵ См. пункт 5 раздела II Правил разработки и применения СУБ.

⁶ См. пункт 6 раздела II Правил разработки и применения СУБ.

⁷ См. пункт 7 раздела II Правил разработки и применения СУБ.

6 ПРОФЕССИОНАЛЬНЫЕ И КВАЛИФИКАЦИОННЫЕ ТРЕБОВАНИЯ, ТРЕБОВАНИЯ К ПРОФЕССИОНАЛЬНОМУ ОБУЧЕНИЮ И ДОПОЛНИТЕЛЬНОМУ ПРОФЕССИОНАЛЬНОМУ ОБРАЗОВАНИЮ, АТТЕСТАЦИИ ЛИЦ, ОТВЕТСТВЕННЫХ ЗА ОБЕСПЕЧЕНИЕ БЕЗОПАСНОЙ ЭКСПЛУАТАЦИИ СУДОВ¹

6.1 Лицо, ответственное за обеспечение безопасной эксплуатации судов и осуществление связи между судовладельцем и находящимися на судах лицами (далее — ответственное лицо), должно иметь:

.1 стаж работы не менее 3 лет в должности капитана судна, старшего помощника капитана или старшего механика на судах внутреннего плавания или на морских судах;

.2 среднее профессиональное или высшее образование по специальности «судовождение» или «эксплуатация судовых энергетических установок».

6.2 Кандидат на должность ответственного лица, по направлению судовладельца должен пройти профессиональное обучение по СУБ, организованное Федеральным агентством морского и речного транспорта².

6.3 В случае если на должность ответственного лица, судовладельцем назначается лицо, которое не осуществляло указанную деятельность в течение более чем 5 лет со дня окончания обучения (получения) дополнительного профессионального образования, такое лицо подлежит до занятия указанной должности направлению судовладельцем на обучение по СУБ, организованное Федеральным агентством морского и речного транспорта (дополнительное профессиональное образование).

¹ См. раздел III Правил разработки и применения СУБ.

² Подпункт 5.3.6 пункта 5 Положения о Федеральном агентстве морского и речного транспорта, утвержденного постановлением Правительства Российской Федерации от 23 июля 2004 г. N 371 (Собрание законодательства Российской Федерации, 2004, № 31, ст. 3261).

7 ПРОВЕРКИ СУБ

7.1 Проверки СУБ судовладельцев и судов под их управлением, осуществляющих судоходство на внутренних водных путях Российской Федерации, проводятся в соответствии с применимыми положениями Приказа Министерства транспорта РФ от 6 ноября 2020 г. N 465 “Об утверждении Правил разработки и применения системы управления безопасностью судов” и Статьи 34.1 Кодекса внутреннего водного транспорта Российской Федерации.

7.2 Проверки СУБ выполняются экспертами РС, обладающими практическими знаниями процедур и методов проверки СУБ, имеющими надлежащую квалификацию и опыт (см. определение эксперта РС в [разд. 3](#) части I настоящих Правил).

7.3 Документы и информация в соответствии с [разд. 3](#) части II настоящих Правил, относящаяся к проверкам, должны рассматриваться как конфиденциальные.

8 ОБЯЗАННОСТИ ЭКСПЕРТОВ РС

- 8.1** Эксперт РС несет ответственность за:
- .1** планирование и результативное выполнение своих обязанностей;
 - .2** выполнение применимых требований и других соответствующих указаний;
 - .3** сообщение о любых серьезных затруднениях, возникающих при проведении проверок в соответствии с [1.1.1](#) и [2.1.1](#) части II настоящих Правил;
 - .4** четкое и незамедлительное информирование судовладельца или судна о несоответствиях;
 - .5** информирование об окончательных результатах проверки ясно, убедительно и без необоснованных задержек;
 - .6** оформление результатов проверки в соответствии с [3.1.2](#) части II настоящих Правил;
 - .7** проверку действий по несоответствиям, предпринятых судовладельцем.

ЧАСТЬ II. ПРОВЕРКА ВЫПОЛНЕНИЯ СУДОВЛАДЕЛЬЦЕМ ТРЕБОВАНИЙ СТАТЬИ 34.1 КВВТ И ПРОВЕРКА ПРИМЕНЕНИЯ СУБ НА СУДНЕ

1 ПРОВЕРКА СУБ СУДОВЛАДЕЛЬЦА

1.1 ОБЩИЕ ПОЛОЖЕНИЯ

1.1.1 В соответствии с пунктом 5 статьи 34.1 КВВТ проверку выполнения судовладельцем требований статьи 34.1 КВВТ (далее в разд. 1 — проверка/проверка СУБ судовладельца) осуществляет Подразделение РС¹.

1.1.2 Эксплуатация судна должна осуществляться судовладельцем, имеющим документ о соответствии разработанной и применяемой им системы управления безопасностью требованиям статьи 34.1 КВВТ (далее — ДоС). ДоС, форма 8.2.1 (см. [разд. 3](#) части II настоящих Правил) выдается судовладельцу подразделением РС, после проверки выполнения требований статьи 34.1 КВВТ, проводимой в соответствии с Правилами разработки и применения СУБ судов (см. [5.2](#) части I настоящих Правил)².

1.1.3 Для обеспечения применения единых подходов проведения проверки СУБ судовладельца и документирования ее результатов в РС разработаны контрольные листы проверок:

- .1** контрольный лист рассмотрения документов СУБ, форма 8.2.6-5;
- .2** контрольный лист проверки СУБ судовладельца, форма 8.2.6-1.

1.1.4 Контрольный лист проверки СУБ судовладельца предназначен для проведения первоначальных и возобновляющих проверок в установленном порядке.

¹ См. пункт 11 раздела IV Правил разработки и применения СУБ.

² См. пункт 5 статьи 34.1 КВВТ.

1.2 НАПРАВЛЕНИЕ И АНАЛИЗ ЗАЯВКИ¹

1.2.1 Проверка СУБ судовладельца осуществляется по заявке судовладельца в Подразделение РС (далее — заявка).

1.2.2 В РС разработана форма заявки 8.2.5-1 — Заявка на проверку СУБ судовладельца, которая доступна в разделе «Услуги / Системы управления безопасностью» на официальном сайте Регистра: <http://www.rs-class.org/>.

1.2.3 Судовладелец должен использовать действующую форму заявки для направления в подразделение РС.

1.2.4 В подразделении РС, получившем заявку, должен быть проведен анализ заявки в соответствии с [1.2.9](#) с целью определения возможности оказания соответствующей услуги.

Примечание 1. В отношении направления заявки на первоначальную или возобновляющую проверку СУБ судовладельца дополнительно см. [1.5](#) или [1.6](#) части II настоящих Правил.

1.2.5 В заявке указываются следующие сведения:

.1 полное наименование судовладельца (для юридического лица) или фамилия, имя, отчество (при наличии), данные документа, удостоверяющего личность (для индивидуального предпринимателя или физического лица);

.2 количество берегового персонала судовладельца;

.3 количество филиалов судовладельца (при наличии);

.4 адрес в пределах местонахождения судовладельца (для юридического лица) или регистрации по месту жительства (пребывания) (для индивидуального предпринимателя или физического лица);

.5 наименование должности (при наличии), фамилия, имя, отчество (при наличии) ответственного лица с указанием номера телефона, и (или) факса (при наличии), и (или) адреса электронной почты (при наличии), а также данных документа, подтверждающего прохождение им аттестации в соответствии с [6.2](#) части I настоящих Правил;

.6 государственный регистрационный номер записи о государственной регистрации судовладельца в качестве юридического лица или индивидуального предпринимателя;

.7 номер телефона и (или) факса (при наличии), и (или) адрес электронной почты (при наличии) судовладельца;

.8 перечень судов судовладельца;

.9 планируемая дата (даты) проведения проверки СУБ судовладельца;

.10 планируемое место (населенный пункт) проведения проверки СУБ судовладельца.

1.2.6 Заявка направляется в Подразделение РС по месту нахождения судовладельца не позднее чем за 10 рабочих дней до планируемой в соответствии с [1.2.5.9](#) части II настоящих Правил даты проведения проверки СУБ судовладельца.

1.2.7 Если судовладелец возлагает на свои филиалы ответственность, связанную с СУБ (см. [1.2.5.3](#) части II настоящих Правил), то ответственность за организацию и контроль проведения проверки СУБ судовладельца и его филиалов несет подразделение РС по месту нахождения судовладельца, при этом:

¹ См. пункт 12 раздела IV Правил разработки и применения системы управления безопасностью судов (Приказ Министерства транспорта РФ от 6 ноября 2020 г. N 465).

.1 филиалы должны быть включены в структурную схему судовладельца с описанием их функций, связанных с СУБ;

.2 проверки филиалов проводятся в рамках первоначальной/возобновляющей проверки СУБ судовладельца и должны быть согласованы с судовладельцем;

.3 проверки филиалов должны проводиться подразделением РС в регионе деятельности которого находится филиал по отдельной заявке;

.4 при проверке каждого филиала должны быть рассмотрены их функции, связанные с СУБ;

.5 главный офис по месту нахождения судовладельца должен проверяться после проверки всех филиалов;

.6 если в период действия ДоС в структурную схему судовладельца будет включен дополнительный филиал, имеющий ответственность, связанную с СУБ, он должен быть проверен в рамках следующей возобновляющей проверки СУБ судовладельца.

1.2.8 Подразделение РС, получившее заявку, в случае несоответствия сведений, указанных в заявке, предусмотренных [1.2.5](#) части II настоящих Правил, и (или) непредставления документов, предусмотренных [1.5.1](#) и [1.6.1](#) части II настоящих Правил, отклоняет заявку и посредством почтового отправления, по электронной почте (при наличии) или факсу (при наличии), приведенным в заявке, информирует судовладельца с обоснованием причин отклонения заявки в течение 3 рабочих дней с даты регистрации заявки.

1.2.9 Пример общей схемы анализа заявки СУБ судовладельца.

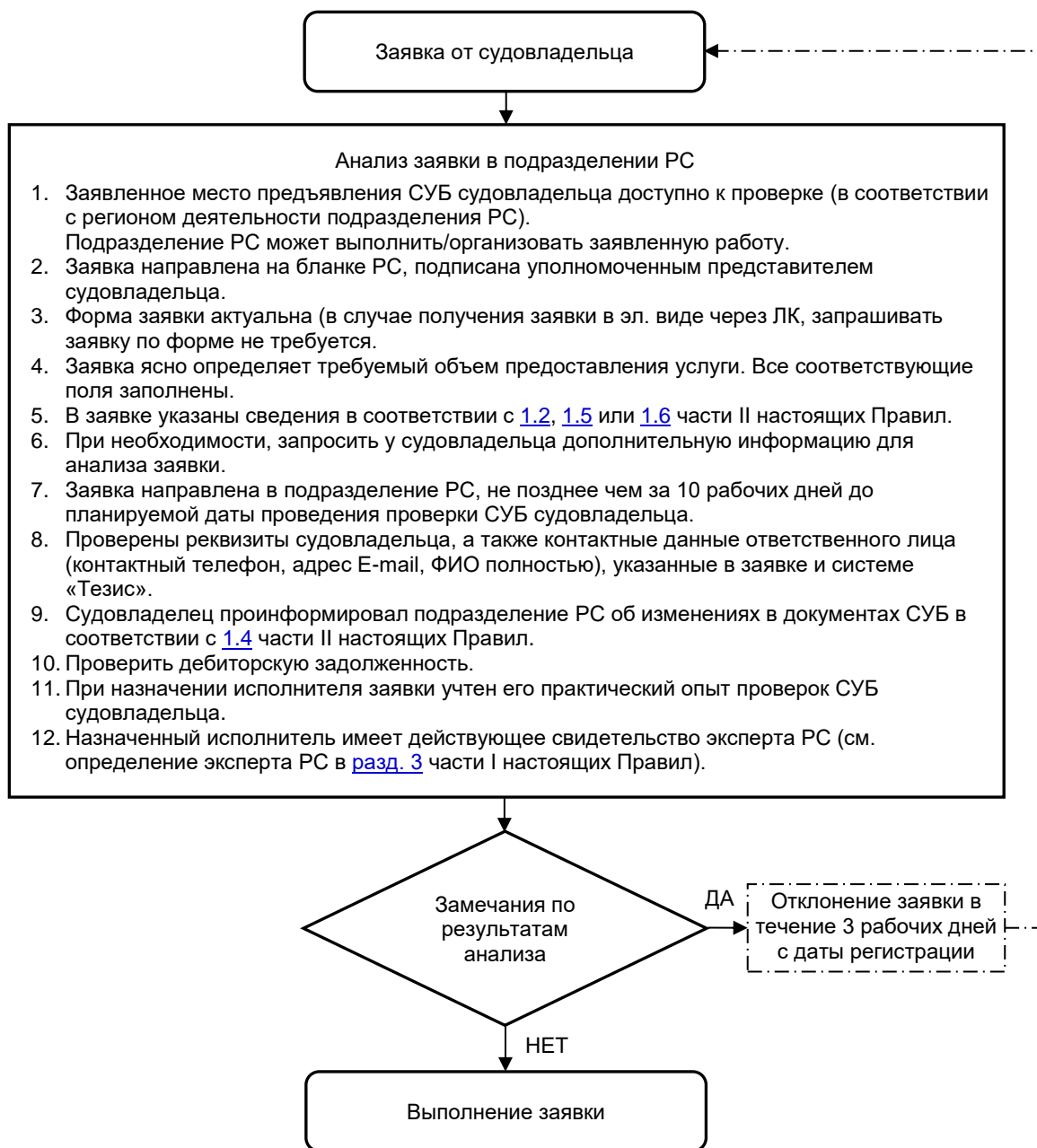


Рис. 1.2.9

1.3 РАССМОТРЕНИЕ ДОКУМЕНТОВ СУБ¹

1.3.1 Подразделение РС при проверке СУБ судовладельца:

.1 в течение 10 рабочих дней с даты регистрации заявки, указанной в [1.2](#) или [1.6.1](#) части II настоящих Правил с прилагаемыми к ней документами, осуществляет их рассмотрение (также см. [1.2.7.1](#) части II настоящих Правил);

.2 в случае выявления в документах СУБ несоответствий требованиям статьи 34.1 КВВТ посредством почтового отправления, по электронной почте (при наличии) или факсу (при наличии), указанным в заявке, информирует судовладельца о несоответствиях до даты посещения судовладельца в соответствии с [1.5.2](#) части II настоящих Правил или об отсутствии в документах СУБ несоответствий требованиям статьи 34.1 КВВТ.

Информирование судовладельца выполняется путем направления Акта (ф. 8.2.9), включающего перечень несоответствий. Также см. [разд. 3](#) части II настоящих Правил в отношении оформления результатов проверки.

1.3.2 Судовладелец в течение 10 рабочих дней после дня получения информации о выявленных в документах СУБ несоответствиях требованиям статьи 34.1 КВВТ по электронной почте или иным доступным способом повторно направляет исправленные документы СУБ в подразделение РС, проводившее рассмотрение документов СУБ. В случае превышения указанного срока направления исправленных документов СУБ, судовладелец направляет в подразделение РС, проводившее рассмотрение документов СУБ, документы СУБ в полном объеме, установленном в [1.5.1.3](#) части II настоящих Правил.

¹ См. подпункты 1 и 2 пункта 16 раздела IV Правил разработки и применения СУБ.

1.3.3 Пример общей схемы рассмотрения документов СУБ судовладельца.

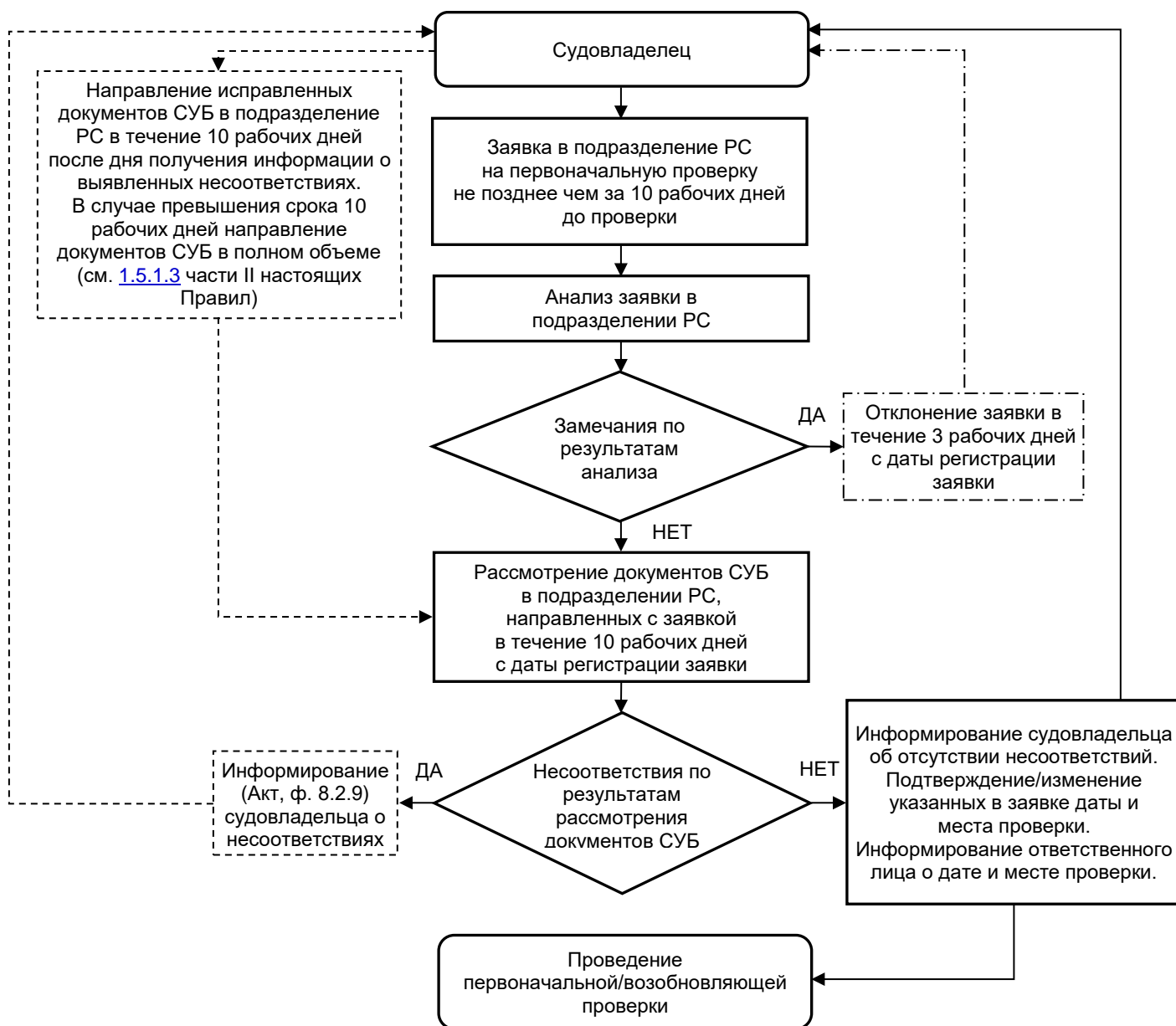


Рис. 1.3.3

1.4 РАССМОТРЕНИЕ ИЗМЕНЕНИЙ К ДОКУМЕНТАМ СУБ¹

1.4.1 В случае внесения изменений в документы СУБ, указанные в пункте 1 статьи 34.1 КВВТ, изменяющие полномочия, обязанности, взаимоотношения работников судовладельца, включенных в документы СУБ судовладельца, и капитана судна, а также в документы, изменяющие порядки, программы и меры, описывающие действия экипажа по обеспечению безопасной эксплуатации судна и предотвращения загрязнения окружающей среды и в структурную схему судовладельца, судовладелец должен направить измененные документы по электронной почте (при наличии), посредством почтового отправления или факсу (при наличии) в подразделение РС, в течение 10 рабочих дней с даты внесения судовладельцем изменений в документы СУБ, с целью надлежащей подготовки эксперта РС, к проведению проверок СУБ судовладельца и СУБ судов с использованием актуализированных документов СУБ.

1.4.2 Подразделение РС при рассмотрении направленных судовладельцем измененных документов СУБ:

.1 в течение 10 рабочих дней с даты получения документов, направленных в соответствии с настоящим пунктом, осуществляет рассмотрение измененных судовладельцем документов СУБ на соответствие требованиям статьи 34.1 КВВТ;

.2 посредством почтового отправления, по электронной почте (при наличии) или факсу (при наличии), указанным в заявке, информирует судовладельца о выявленных в документах СУБ несоответствиях требованиям статьи 34.1 КВВТ (судовладелец в течение 10 рабочих дней со дня получения информации об указанных несоответствиях направляет исправленные документы СУБ посредством почтового отправления, по электронной почте (при наличии) или факсу (при наличии) или об отсутствии в документах СУБ несоответствий требованиям статьи 34.1 КВВТ. Информирование судовладельца выполняется путем направления Акта (ф. 8.2.9), включающего перечень несоответствий. Также см. [разд. 3](#) части II настоящих Правил в отношении оформления результатов проверки.

.3 осуществляет проверку применения СУБ с внесенными изменениями при возобновляющей проверке СУБ судовладельца в соответствии с пунктами [1.4](#) и [1.6.2](#) части II настоящих Правил.

¹ См. пункт 15 раздела IV Правил разработки и применения СУБ.

1.4.3 Пример общей схемы рассмотрения изменений документов СУБ судовладельца.

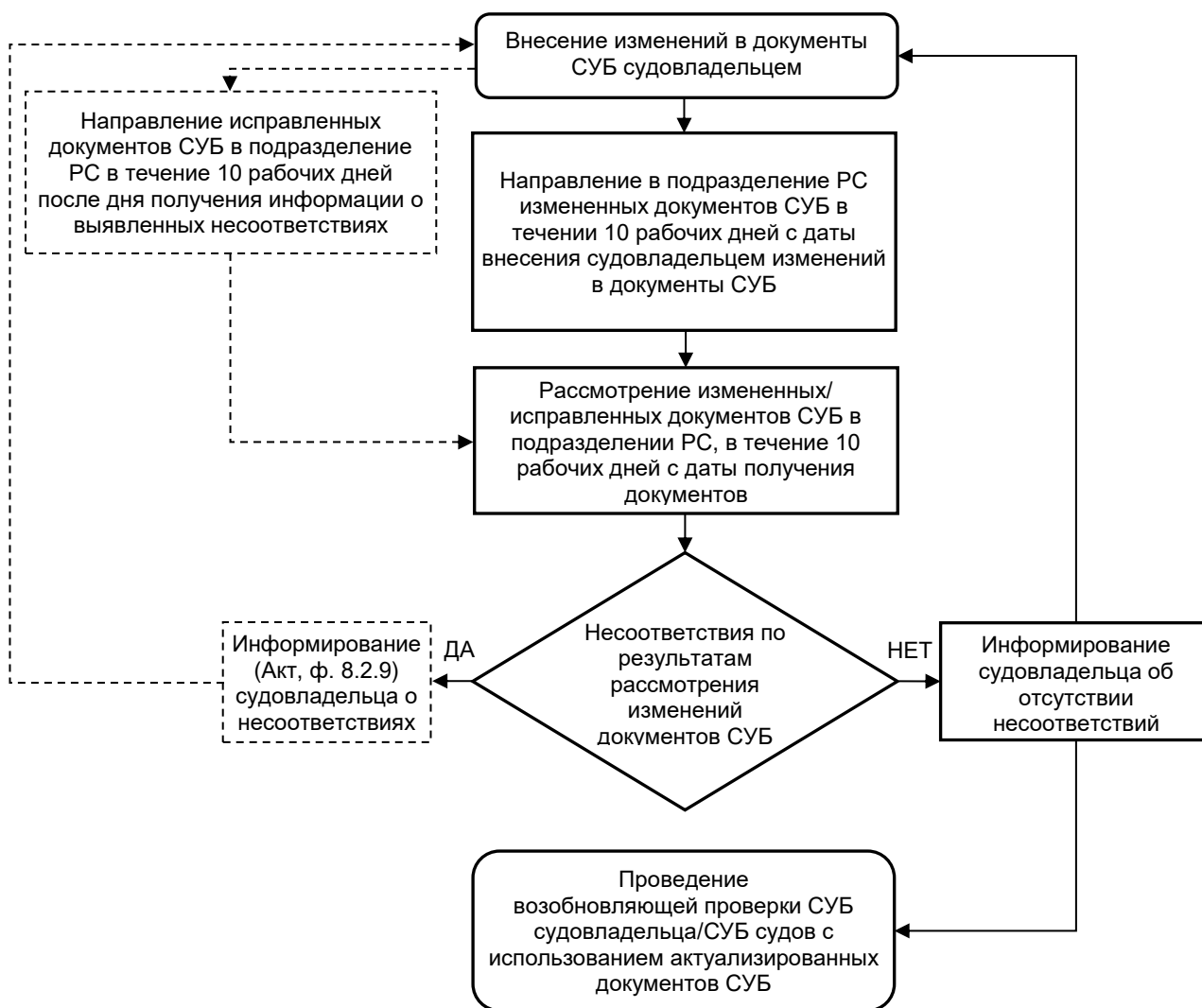


Рис. 1.4.3

1.5 ПЕРВОНАЧАЛЬНАЯ ПРОВЕРКА

1.5.1 К заявке на первоначальную проверку СУБ судовладельца должно быть приложено¹:

.1 структурная схема судовладельца с указанием: руководства и (или) руководящего органа судовладельца; названий подразделений судовладельца и порядка их взаимодействия, и (или) подчиненности руководству, и (или) руководящему органу судовладельца, и (или) другим подразделениям судовладельца;

.2 заверенные судовладельцем копии документов, подтверждающих право законного распоряжения судовладельцем судами, перечисленными в заявке в соответствии с [1.2.5.8](#) части II настоящих Правил;

.3 документы СУБ (инструкции, документы, порядки, программы, разработанные в соответствии с пунктом 1 статьи 34.1 КВВТ направляются (при первоначальной проверке СУБ) по электронной почте (при наличии), посредством почтового отправления или факсу (при наличии) в подразделение РС.

1.5.2 Подразделение РС, проводившее рассмотрение документов СУБ в соответствии с [1.3](#) части II настоящих Правил посредством почтового отправления, по электронной почте (при наличии) или факсу (при наличии) подтверждает указанные в заявке дату и место посещения судовладельца экспертом РС или согласовывает с судовладельцем или представителем судовладельца иные дату и (или) место посещения судовладельца экспертом РС²;

1.5.3 Подразделение РС по приведенным данным в заявке, посредством почтового отправления, по электронной почте (при наличии), телефону или факсу (при наличии) информирует ответственное лицо, указанное в заявке в соответствии с [1.2.5.5](#) части II настоящих Правил, о дате и времени посещения судовладельца экспертом РС³;

1.5.4 Подразделение РС направляет к судовладельцу эксперта РС, который проверяет применение СУБ работниками судовладельца в соответствии с требованиями статьи 34.1 КВВТ и разработанными судовладельцем документами СУБ, предусмотренными [1.5.1.3](#) части II настоящих Правил, с обязательной проверкой порядка действий работников судовладельца в случае возникновения аварийных ситуаций на судне (судах)⁴.

1.5.5 В случае, если СУБ соответствует требованиям статьи 34.1 КВВТ, эксперт РС выдает судовладельцу ДоС сроком на 5 лет, (форма 8.2.1)⁵.

1.5.6 Также см. [разд. 3](#) части II настоящих Правил в отношении оформления результатов проверки.

¹ См. пункт 13 раздела IV Правил разработки и применения СУБ.

² См. подпункт 3 пункта 16 раздела IV Правил разработки и применения СУБ.

³ См. подпункт 4 пункта 16 раздела IV Правил разработки и применения СУБ.

⁴ См. подпункт 5 пункта 16 раздела IV Правил разработки и применения СУБ.

⁵ См. подпункт 6 пункта 16 раздела IV Правил разработки и применения СУБ.

1.5.7 Пример общей схемы первоначальной проверки СУБ судовладельца.

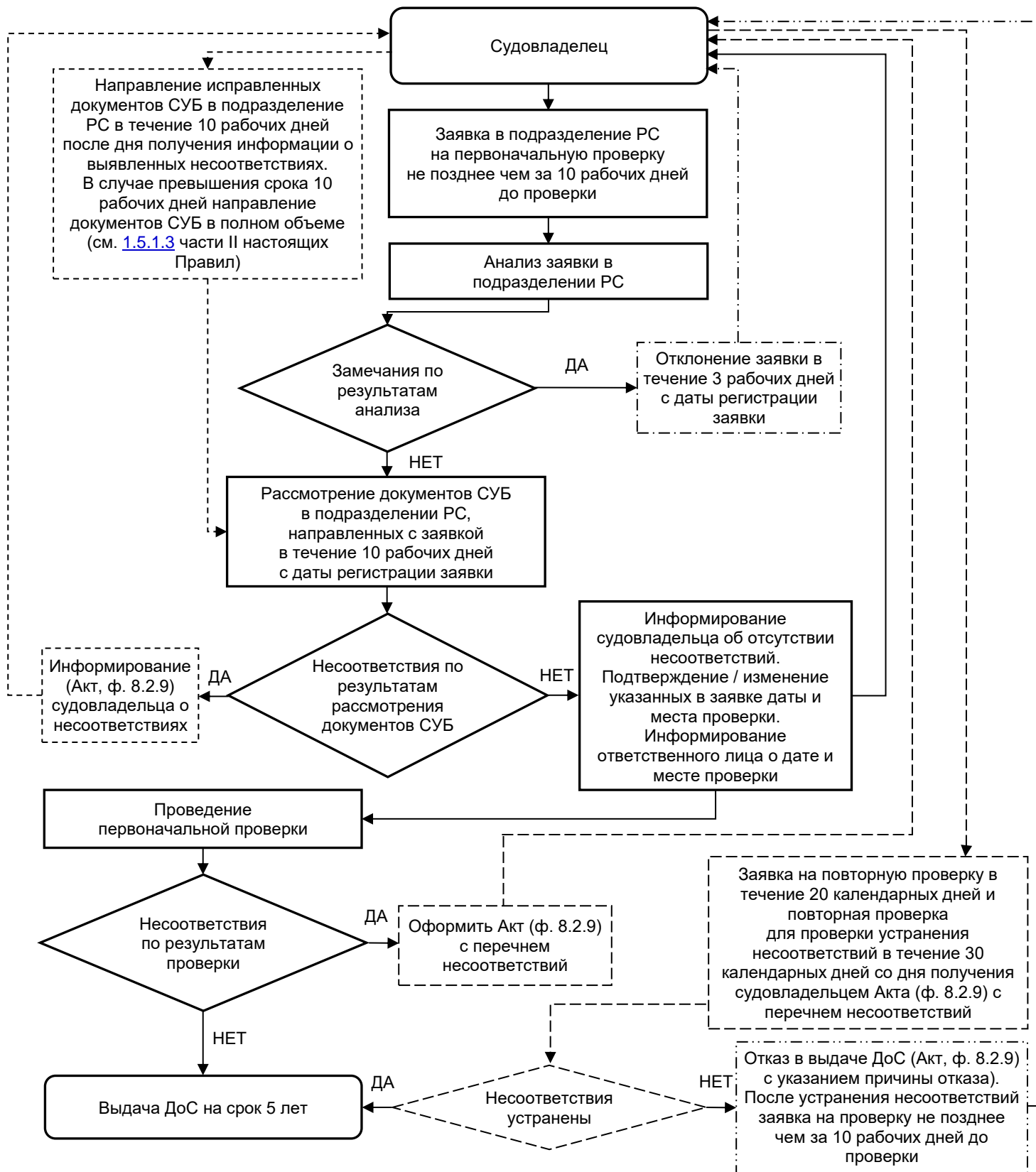


Рис. 1.5.7

1.6 ВОЗОБНОВЛЯЮЩАЯ ПРОВЕРКА

1.6.1 К заявке на возобновляющую проверку СУБ судовладельца должно быть приложено¹:

.1 структурная схема судовладельца с указанием руководства и (или) руководящего органа судовладельца, названий подразделений судовладельца и порядка их взаимодействия, и (или) подчиненности руководству, и (или) руководящему органу судовладельца, и (или) другим подразделениям судовладельца;

.2 заверенные судовладельцем копии документов, подтверждающих право законного распоряжения судовладельцем судами, перечисленными в заявке в соответствии с [1.2.5.5](#) части II настоящих Правил.

1.6.2 Возобновляющая проверка СУБ судовладельца осуществляется по заявке судовладельца до окончания срока действия ДоС согласно [1.2](#), [1.3](#), [1.4.2.3](#), [1.5.2—1.5.5](#), [1.6.1](#), [1.6.2](#), [1.7.2](#), [1.7.3](#) и [1.8](#) части II настоящих Правил. Заявка на проведение возобновляющей проверки направляется судовладельцем в подразделение РС, не ранее чем за 2 месяца до дня окончания срока действия ДоС².

1.6.3 Также см. [разд. 3](#) части II настоящих Правил в отношении оформления результатов проверки.

¹ См. пункт 14 раздела IV Правил разработки и применения СУБ.

² См. подпункт 11, пункта 16, раздела IV Правил разработки и применения СУБ.

1.6.4 Пример общей схемы возобновляющей проверки СУБ судовладельца.

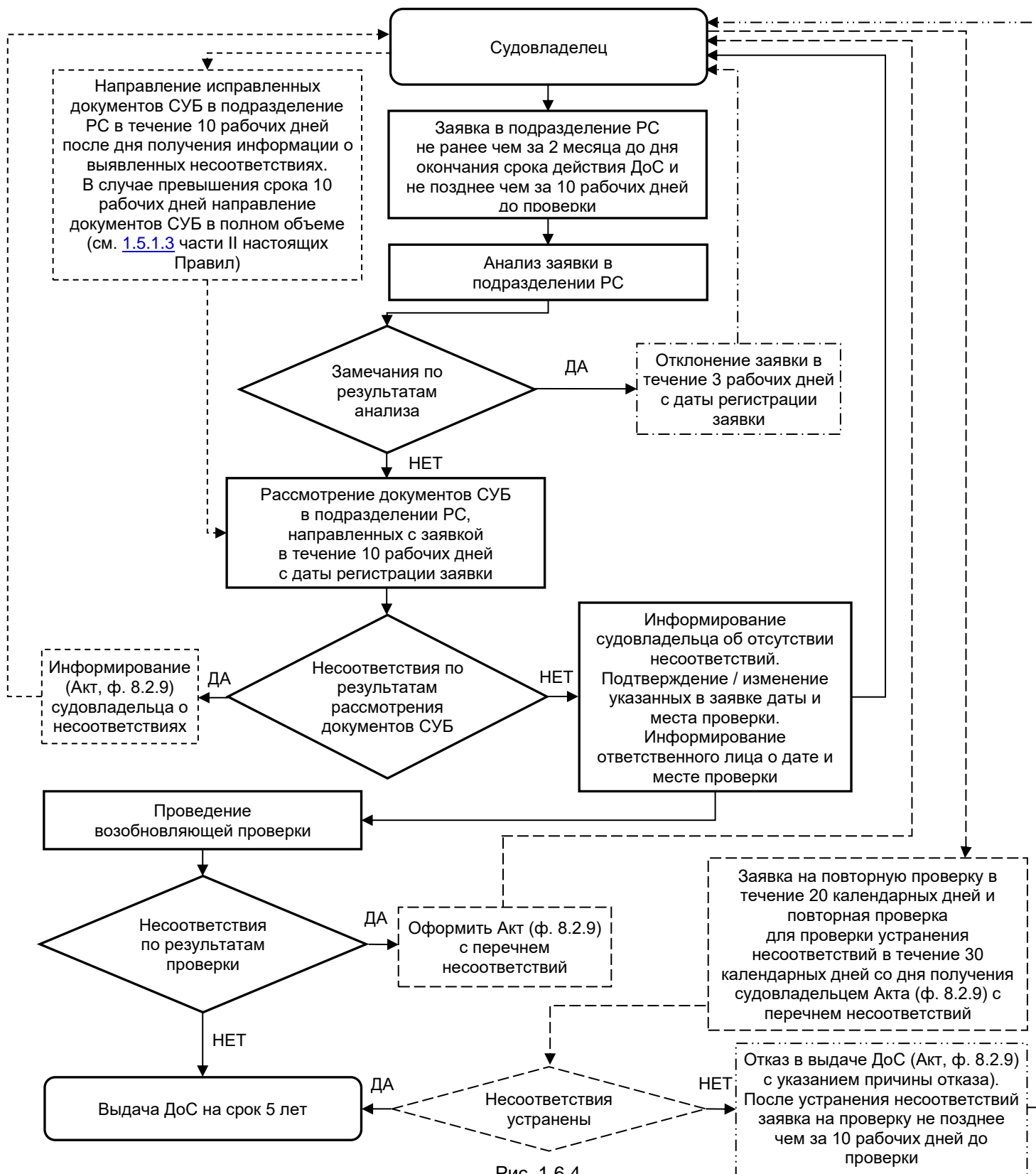


Рис. 1.6.4

1.7 СРОКИ ДЕЙСТВИЯ ДОС

1.7.1 ДоС (форма 8.2.1) выдается на срок пять лет¹.

1.7.2 В случае окончания срока действия ДоС действие всех судовых свидетельств (далее — ССвУБ), выданных на суда судовладельца, приостанавливается до осуществления возобновляющей проверки СУБ судовладельца². Подразделение РС, выдавшее ДоС, посредством почтового отправления, по электронной почте (при наличии) или факсу (при наличии), которые содержатся в заявке, указанной в [1.2](#), информирует судовладельца о причине приостановки действия всех ССвУБ в течение 3 рабочих дней с даты окончания срока действия ДоС³.

1.7.3 Действие ССвУБ, приостановленных в соответствии с [1.7.2](#) части II настоящих Правил, возобновляется после выдачи ДоС судовладельцу в соответствии с [1.2](#), [1.3](#), [1.5.2 — 1.5.5](#), [1.6.1](#), [1.6.2](#), [1.7.2](#), [1.7.3](#) и [1.8](#) части II настоящих Правил. Подразделение РС посредством почтового отправления, по электронной почте (при наличии) или факсу (при наличии), указанным в заявке на возобновляющую проверку СУБ судовладельца, информирует судовладельца о возобновлении действия ССвУБ в течение 1 рабочего дня с даты выдачи ДоС⁴.

¹ См. пункт 5 статьи 34.1 КВВТ.

² См. пункт 5 статьи 34.1 КВВТ.

³ См. 1й абзац после подпункта 11 пункта 16, раздела IV Правил разработки и применения СУБ.

⁴ См. 2й абзац после подпункта 11 пункта 16, раздела IV Правил разработки и применения СУБ.

1.8 НЕСООТВЕТСТВИЕ ТРЕБОВАНИЯМ. ПОВТОРНАЯ ПРОВЕРКА¹

1.8.1 Подразделение РС, проводившее проверку СУБ, в случае если СУБ судовладельца не соответствует требованиям статьи 34.1 КВВТ, дает эксперту РС поручение вручить судовладельцу или представителю судовладельца Акт (ф. 8.2.9), включающий перечень выявленных в результате проверки несоответствий требованиям статьи 34.1 КВВТ.

1.8.2 Судовладелец или представитель судовладельца в течение 20 календарных дней со дня получения Акта (ф. 8.2.9), включающего перечень несоответствий направляет в подразделение РС, проводившее проверку СУБ, заявку на повторную проверку СУБ (без приложения документов СУБ, установленных в [1.5.1](#) и [1.6.1](#) части II настоящих Правил) с целью проверки устранения несоответствий, выявленных в соответствии с [1.8.1](#) части II настоящих Правил.

1.8.3 Повторная проверка назначается подразделением РС, получившим заявку, в пределах 30 календарных дней со дня представления судовладельцу или представителю судовладельца Акта (ф. 8.2.9), включающего перечень несоответствий.

1.8.4 В случае нарушения судовладельцем срока, установленного [1.8.2](#) части II настоящих Правил, проверка СУБ судовладельца осуществляется экспертом РС по заявке, указанной в [1.2](#) части II настоящих Правил, в соответствии с [1.5.1.1](#), [1.5.1.2](#) или [1.6.1](#) и [1.3](#), [1.5.2 — 1.5.5](#), [1.6.2](#), [1.7.2](#), [1.7.3](#) и [1.8](#) части II настоящих Правил.

1.8.5 В случае если по результатам повторной проверки, назначенной в соответствии с [1.8.1](#) части II настоящих Правил, перечисленные в Акте (ф. 8.2.9) несоответствия требованиям статьи 34.1 КВВТ устранены, эксперт РС выдает судовладельцу ДоС сроком на 5 лет. Также см. [разд. 3](#) части II настоящих Правил в отношении оформления результатов проверки.

1.8.6 В случае если по результатам повторной проверки, назначенной в соответствии с [1.8.1](#) части II настоящих Правил, перечисленные в Акте (ф. 8.2.9) несоответствия требованиям статьи 34.1 КВВТ не устранены, эксперт РС вручает судовладельцу или представителю судовладельца Акт (ф. 8.2.9) с указанием причины отказа в выдаче ДоС и перечнем не устраненных в результате повторной проверки несоответствий требованиям статьи 34.1 КВВТ.

1.8.7 После устранения судовладельцем несоответствий, выявленных при проверке СУБ судовладельца, о которых он был проинформирован в соответствии с [1.8.6](#) части II настоящих Правил, проводится проверка СУБ судовладельца согласно [1.2](#), [1.5.1.1](#), [1.5.1.2](#) или [1.6.1](#) и [1.3](#), [1.5.2 — 1.5.5](#), [1.6.2](#), [1.7.2](#), [1.7.3](#) и [1.8](#) части II настоящих Правил.

¹ См. подпункты 7 — 10 пункта 16 раздела IV Правил разработки и применения СУБ.

1.8.8 Пример общей схемы действий с несоответствиями по результатам первоначальной/возобновляющей проверки СУБ судовладельца.

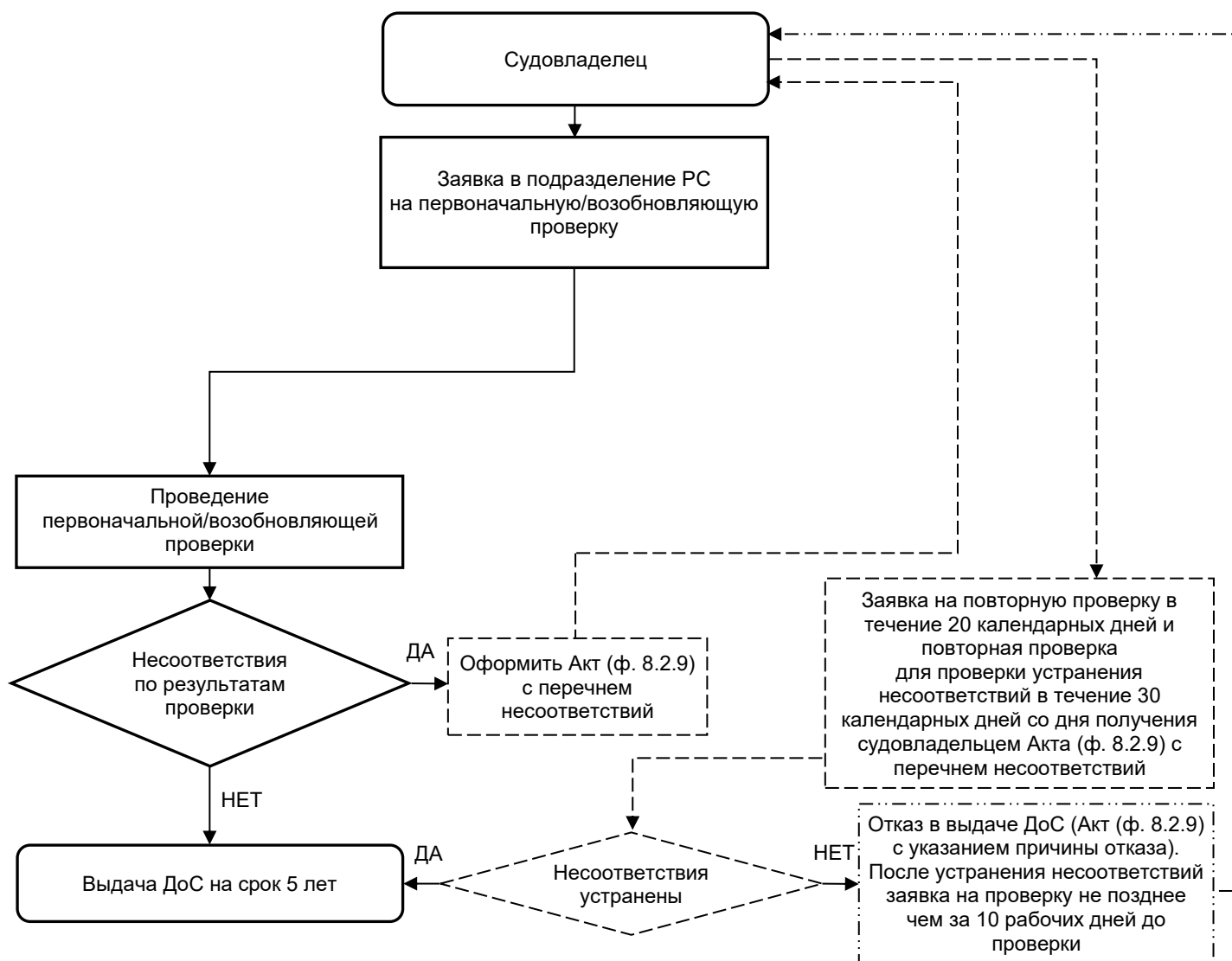


Рис. 1.8.8

2 ПРОВЕРКА ПРИМЕНЕНИЯ СУБ НА СУДНЕ

2.1 ОБЩИЕ ПОЛОЖЕНИЯ

2.1.1 В соответствии с пунктом 6 статьи 34.1 КВВТ проверка применения на судне СУБ (далее в разд. 2 части II настоящих Правил — проверка/проверка СУБ судна) осуществляется по заявке судовладельца в целях выдачи ССвУБ) или его промежуточного подтверждения между вторым и третьим годами действия ССвУБ (далее - промежуточная проверка СУБ судна) подразделением РС¹.

2.1.2 ССвУБ, форма 8.2.3 (см. [разд. 3](#) части II настоящих Правил) выдается подразделением РС судну (за исключением судна, эксплуатируемого без экипажа) в подтверждение того, что СУБ, разработанная судовладельцем в соответствии с требованиями статьи 34.1 КВВТ, применяется на судне надлежащим образом. Проверки применения на судне СУБ осуществляются в соответствии с Правилами разработки и применения СУБ, указанными в [5.2](#) части I настоящих Правил².

2.1.3 Для обеспечения применения единых подходов проведения проверок СУБ судна и документирования их результатов в РС разработан Контрольный лист проверки СУБ судна (форма 8.2.6-2).

2.1.4 Контрольный лист проверки СУБ судна предназначен для проведения первоначальных, промежуточных и возобновляющих проверок в установленном порядке.

¹ См. пункт 17 раздела IV Правил разработки и применения СУБ.

² См. пункт 6 статьи 34.1 КВВТ.

2.2 НАПРАВЛЕНИЕ И АНАЛИЗ ЗАЯВКИ¹

2.2.1 Проверка СУБ судна осуществляется по судовой заявке подразделением РС.

2.2.2 В РС разработана форма заявки 8.2.5-2 — Заявка на проверку СУБ судна, которая доступна в разделе «Услуги/Системы управления безопасностью» на официальном сайте Регистра: <http://www.rs-class.org/>.

2.2.3 Судовладелец должен использовать действующую форму заявки для направления в подразделение РС.

2.2.4 В подразделении РС, получившем судовую заявку, должен быть проведен анализ заявки в соответствии с [2.2.8](#) части II настоящих Правил с целью определения возможности оказания соответствующей услуги.

2.2.5 В заявке указываются следующие сведения:

- .1 название судна;
- .2 класс судна;
- .3 тип судна;
- .4 численность экипажа и (или) пассажировместимость (человек);
- .5 полное наименование судовладельца (для юридического лица) или фамилия, имя, отчество (при наличии), данные документа, удостоверяющего личность (для индивидуального предпринимателя или физического лица);
- .6 наименование должности (при наличии), фамилия, имя, отчество (при наличии) ответственного лица, с указанием номера телефона, и (или) факса (при наличии), и (или) адреса электронной почты (при наличии);
- .7 номер, дата выдачи ДоС и ССвУБ (при наличии), номер, дата выдачи, дата окончания действия ССвУБ;
- .8 планируемая дата (даты) проведения проверки СУБ судна;
- .9 планируемое место проведения проверки СУБ судна.

2.2.6 Заявка направляется в подразделение РС, в регионе деятельности которого находится судно, не позднее чем за 10 рабочих дней до планируемой в соответствии с [2.2.5.8](#) части II настоящих Правил даты проведения проверки СУБ судна.

2.2.7 Подразделение РС, получившее заявку, в случае несоответствия сведений, указанных в заявке, предусмотренных [2.2.5](#) части II настоящих Правил, отклоняет заявку и по адресу места нахождения, по электронной почте или факсу, указанным в заявке, информирует судовладельца с обоснованием причины отклонения заявки в течение 3 рабочих дней с даты регистрации заявки.

¹ См. пункт 17 раздела IV Правил разработки и применения системы управления безопасностью судов (Приказ Министерства транспорта РФ от 6 ноября 2020 г. N 465).

2.2.8 Пример общей схемы анализа заявки СУБ судна

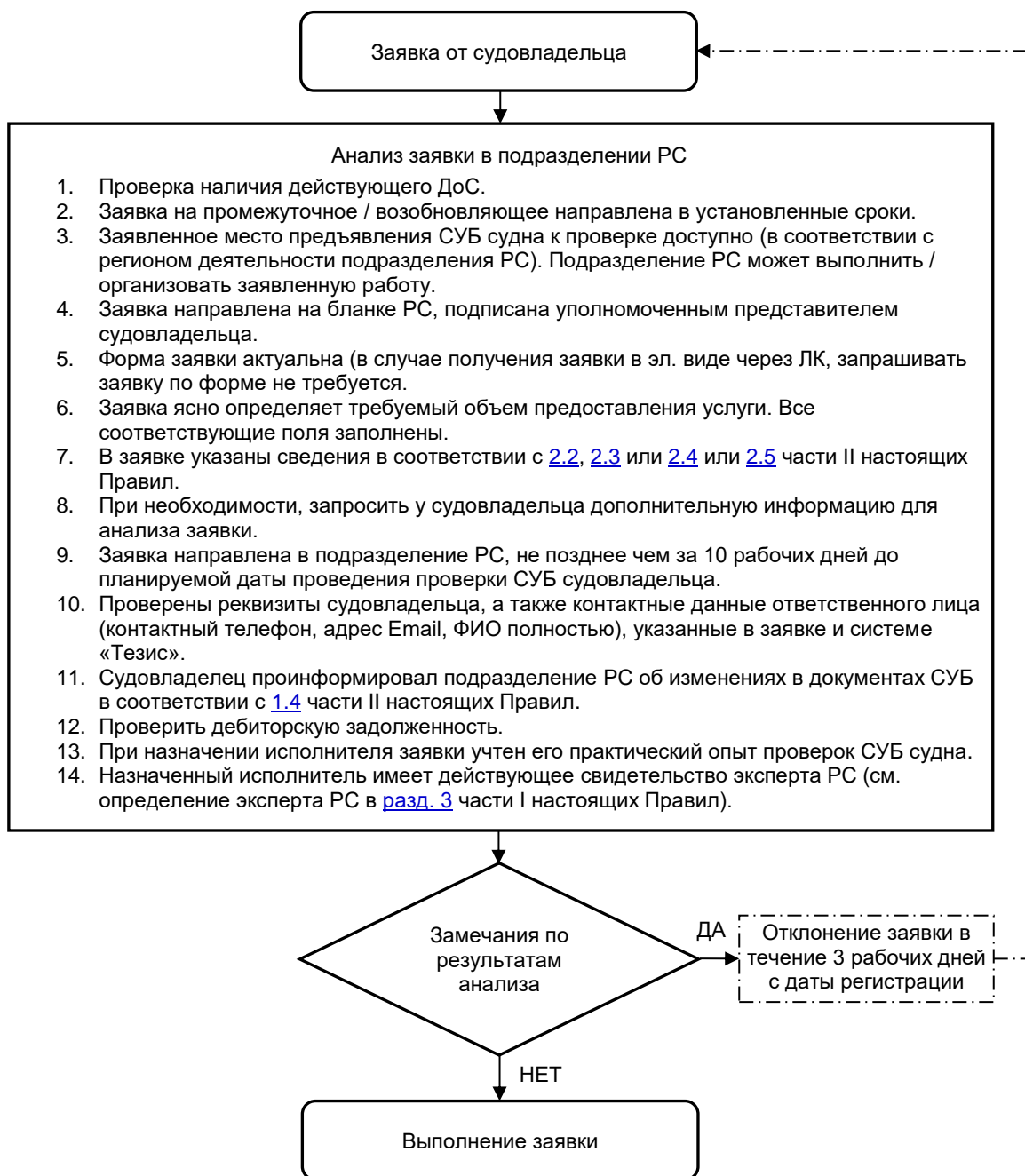


Рис. 2.2.8

2.3 ПЕРВОНАЧАЛЬНАЯ ПРОВЕРКА

2.3.1 Подразделение РС при проверке СУБ судна¹:

- .1 регистрирует заявку в день ее поступления;
- .2 по указанному в заявке телефону, электронной почте (при наличии) или факсу (при наличии) подтверждает дату и место посещения судна экспертом РС или согласовывает с судовладельцем либо представителем судовладельца иные дату и (или) место посещения судна экспертом РС;
- .3 по указанному в заявке телефону, электронной почте (при наличии) или факсу (при наличии) информирует ответственное лицо о дате и времени посещения судна экспертом РС;
- .4 направляет на судно эксперта РС, который проверяет применение СУБ на судне членами экипажа в соответствии с требованиями статьи 34.1 КВВТ и разработанными судовладельцем документами СУБ, предусмотренными [1.5.1.3](#) части II настоящих Правил, с обязательной проверкой действий членов экипажа судна в случае возникновения аварийных ситуаций;
- .5 в случае, если СУБ на судне применяется в соответствии с требованиями статьи 34.1 КВВТ, эксперт РС выдает на судно ССвУБ на срок 5 лет (ф. 8.2.3).

2.3.2 Также см. [разд. 3](#) части II настоящих Правил в отношении оформления результатов проверки.

¹ См. подпункты 1 — 5 пункта 18 раздела IV Правил разработки и применения СУБ.

2.3.3 Пример общей схемы первоначальной проверки СУБ судна.

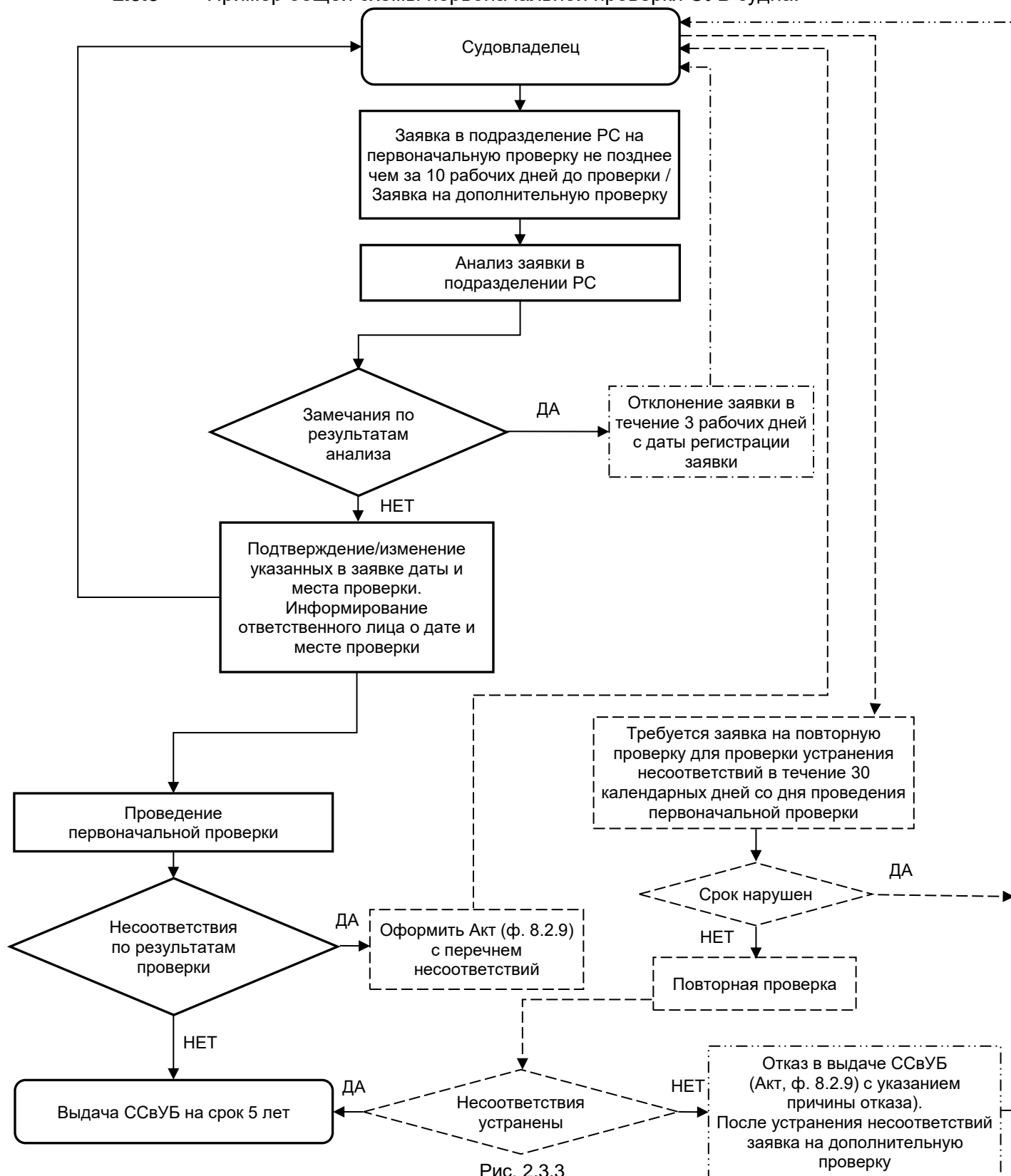


Рис. 2.3.3

2.4 ПРОМЕЖУТОЧНАЯ ПРОВЕРКА¹

2.4.1 Промежуточная проверка СУБ судна осуществляется экспертом РС по заявке судовладельца на промежуточную проверку СУБ на судне между вторым и третьим годами действия ССвУБ в соответствии с [2.2 — 2.5](#) и [2.7 — 2.8](#) части II настоящих Правил.

2.4.2 В случае нарушения судовладельцем указанных в [2.4.1](#) части II настоящих Правил сроков проведения промежуточной проверки СУБ судна, действие ССвУБ приостанавливается до окончания срока действия ССвУБ². Подразделение РС по наблюдению в эксплуатации посредством почтового отправления, по электронной почте (при наличии) или факсу (при наличии), которые содержатся в заявке, указанной в [2.2](#) части II настоящих Правил, информирует судовладельца о причинах приостановки действия ССвУБ в течение 3 рабочих дней со дня окончания периода подтверждения ССвУБ.

2.4.3 Действие ССвУБ, приостановленного в соответствии с [2.4.2](#) части II настоящих Правил, возобновляется после проведения промежуточной проверки СУБ судна экспертом РС по заявке судовладельца на промежуточную проверку СУБ на судне в соответствии с [2.2 — 2.5](#) и [2.7 — 2.8](#) части II настоящих Правил.

2.4.4 В случае, если СУБ на судне применяется в соответствии с требованиями статьи 34.1 КВВТ, эксперт РС вносит соответствующую запись о промежуточной проверке СУБ судна в ССвУБ (ф. 8.2.3)³.

2.4.5 Также см. [разд. 3](#) части II настоящих Правил в отношении оформления результатов проверки.

¹ Для 2.4.1 — 2.4.3 см. подпункт 12 пункта 18 раздела IV Правил разработки и применения СУБ.

² См. пункт 6 статьи 34.1 КВВТ.

³ См. подпункт 5 пункта 18 раздела IV Правил разработки и применения СУБ.

2.4.6 Пример общей схемы промежуточной проверки СУБ судна.

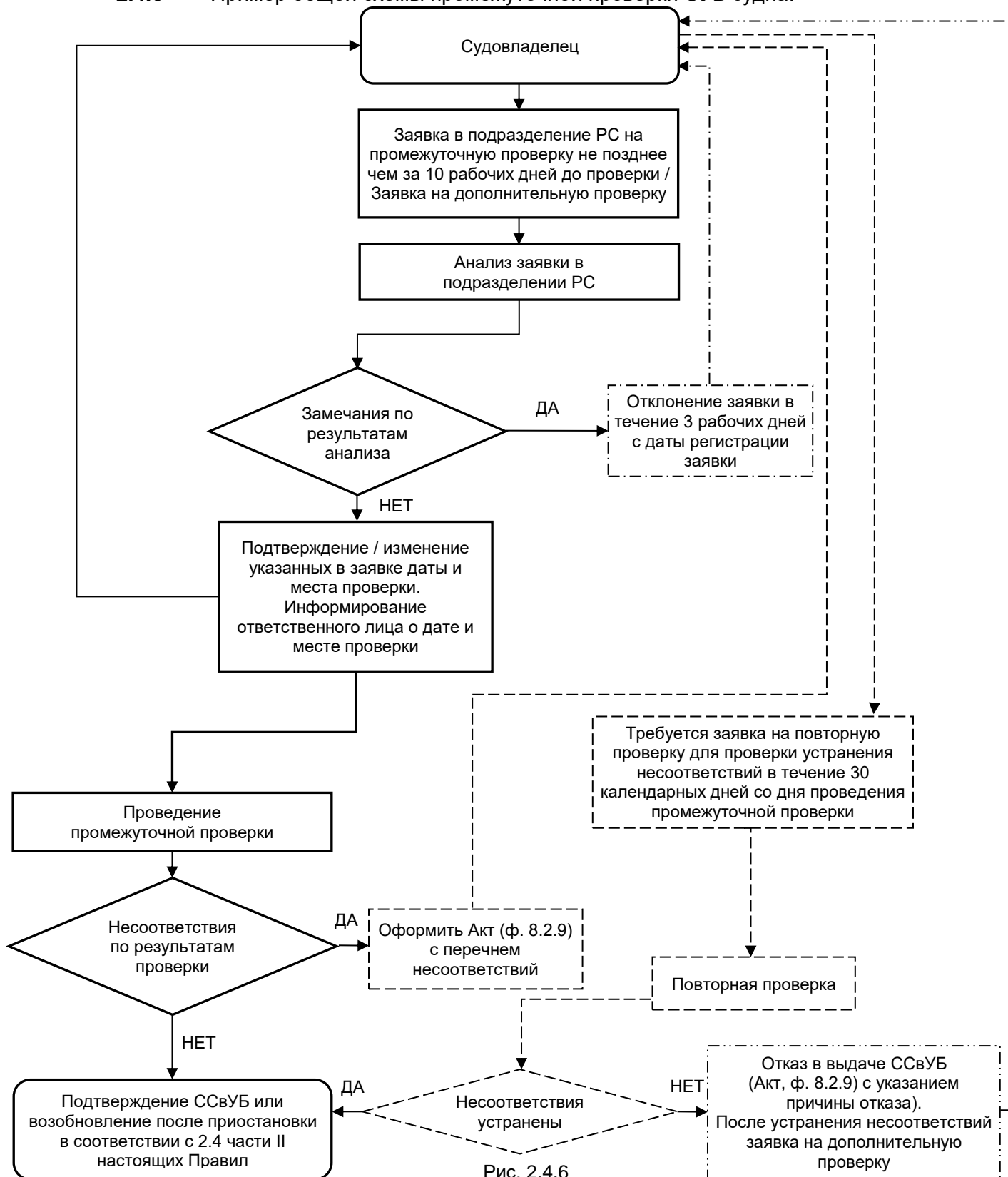


Рис. 2.4.6

2.5 ВОЗОБНОВЛЯЮЩАЯ ПРОВЕРКА¹

2.5.1 Возобновляющая проверка СУБ судна с действующим ССвУБ, осуществляется экспертом РС по заявке судовладельца на возобновляющую проверку СУБ на судне в соответствии с [2.2—2.5](#) и [2.7—2.8](#) части II настоящих Правил.

2.5.2 Заявка на проведение возобновляющей проверки СУБ судна направляется судовладельцем в подразделение РС не ранее чем за 3 месяца до дня окончания срока действия ССвУБ.

2.5.3 В случае окончания срока действия ССвУБ проводится возобновляющая проверка СУБ судна экспертом РС по заявке судовладельца на возобновляющую проверку СУБ на судне в соответствии с [2.2—2.5](#) и [2.7—2.8](#) части II настоящих Правил.

2.5.4 Также см. [разд. 3](#) части II настоящих Правил в отношении оформления результатов проверки.

¹ См. подпункт 13 пункта 18 раздела IV Правил разработки и применения СУБ.

2.5.5 Пример общей схемы возобновляющей проверки СУБ судна

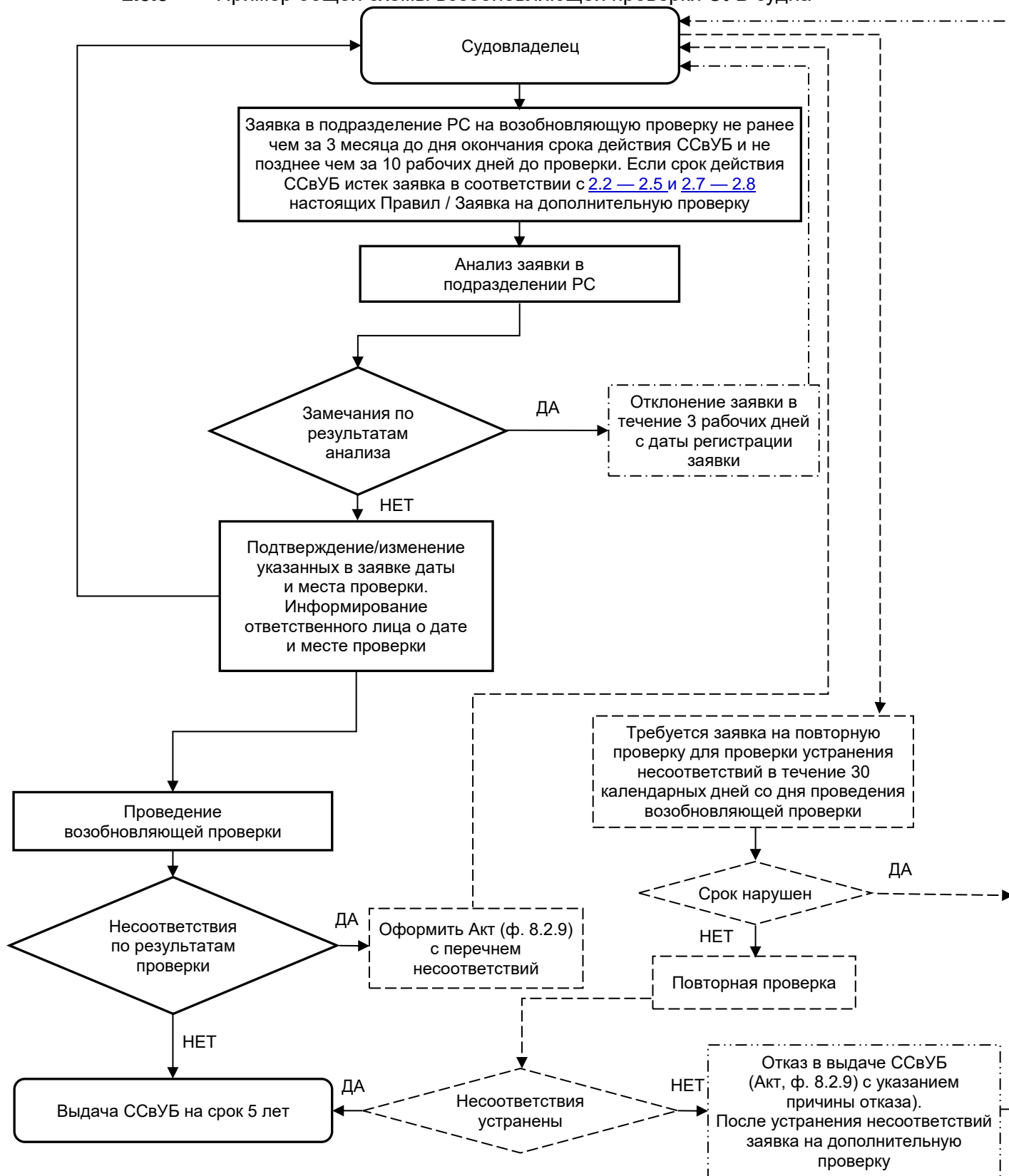


Рис. 2.5.5

2.6 СРОКИ ДЕЙСТВИЯ ССВУБ¹

2.6.1 ССвУБ (форма 8.2.3) выдается на срок пять лет и подтверждается РС после проведения между вторым и третьим годами его действия проверки применения на судне СУБ в соответствии с правилами, указанными в [5.2](#) части I настоящих Правил.

2.6.2 В случае окончания срока действия ДоС действие всех ССвУБ, выданных на суда судовладельца, приостанавливается, см. [1.7](#) части II настоящих Правил.

¹ См. 2-й абзац пункта 6 статьи 34.1 КВВТ.

2.7 НЕСООТВЕТСТВИЕ ТРЕБОВАНИЯМ. ПОВТОРНАЯ ПРОВЕРКА¹

2.7.1 Подразделение РС в случае, если при первоначальной, возобновляющей, промежуточной или дополнительной проверке СУБ судна обнаружены несоответствия применения СУБ на судне требованиям статьи 34.1 КВВТ, дает эксперту РС поручение вручить капитану судна Акт (ф. 8.2.9), включающий перечень выявленных в результате проверки несоответствий требованиям статьи 34.1 КВВТ.

2.7.2 Повторная проверка назначается в срок, не превышающий 30 календарных дней с даты проведения первоначальной, возобновляющей, промежуточной или дополнительной проверки СУБ судна, и осуществляется экспертом РС по заявке судовладельца на повторную проверку СУБ на судне для устранения несоответствий применения СУБ на судне требованиям статьи 34.1 КВВТ, выявленных в соответствии с [2.7.1](#) части II настоящих Правил.

2.7.3 В случае нарушения судовладельцем срока проведения повторной проверки, назначаемой в соответствии с [2.7.2](#) части II настоящих Правил, проводится дополнительная проверка СУБ судна экспертом по заявке судовладельца на дополнительную проверку СУБ на судне согласно [2.2 — 2.5](#) и [2.7 — 2.8](#) части II настоящих Правил;

2.7.4 В случае если по результатам повторной проверки, назначенной в соответствии с [2.7.2](#) части II настоящих Правил, перечисленные в Акте (ф. 8.2.9) несоответствия применения СУБ на судне требованиям статьи 34.1 КВВТ на судне устранены, выдает на судно ССвУБ на срок 5 лет или вносит соответствующую запись о промежуточной проверке СУБ судна в ССвУБ. Также см. [разд. 3](#) части II настоящих Правил в отношении оформления результатов проверки.

2.7.5 В случае если по результатам повторной проверки, назначенной в соответствии с [2.7.2](#), перечисленные в Акте (ф. 8.2.9) несоответствия применения СУБ на судне требованиям статьи 34.1 КВВТ на судне не устранены, эксперт РС вручает капитану судна Акт (ф. 8.2.9) с указанием причины отказа в выдаче (подтверждении) ССвУБ и перечнем не устранённых в результате проверки несоответствий требованиям статьи 34.1 КВВТ.

Примечание 2. В случае отказа в выдаче (подтверждении) ССвУБ подразделение РС должно проинформировать капитана бассейна внутренних водных путей через отдел 213 ГУР посредством системы документооборота РС (приложить Акт (ф. 8.2.9), включающий перечень несоответствий).

¹ См. подпункты 6 — 10 пункта 18 раздела IV Правил разработки и применения СУБ.

2.8 ДОПОЛНИТЕЛЬНАЯ ПРОВЕРКА¹

2.8.1 После устранения судовладельцем несоответствий, выявленных при проверке СУБ судна, о которых он был проинформирован в соответствии с [2.7.5](#) части II настоящих Правил, проводится дополнительная проверка СУБ судна экспертом РС по заявке судовладельца на дополнительную проверку СУБ на судне согласно [2.2 — 2.5](#) и [2.7 — 2.8](#) части II настоящих Правил.

2.8.2 Также см. [разд. 3](#) части II настоящих Правил в отношении оформления результатов проверки.

¹ См. подпункт 11 пункта 18 раздела IV Правил разработки и применения СУБ.

2.8.3 Пример общей схемы действий с несоответствиями по результатам дополнительной проверки СУБ судна

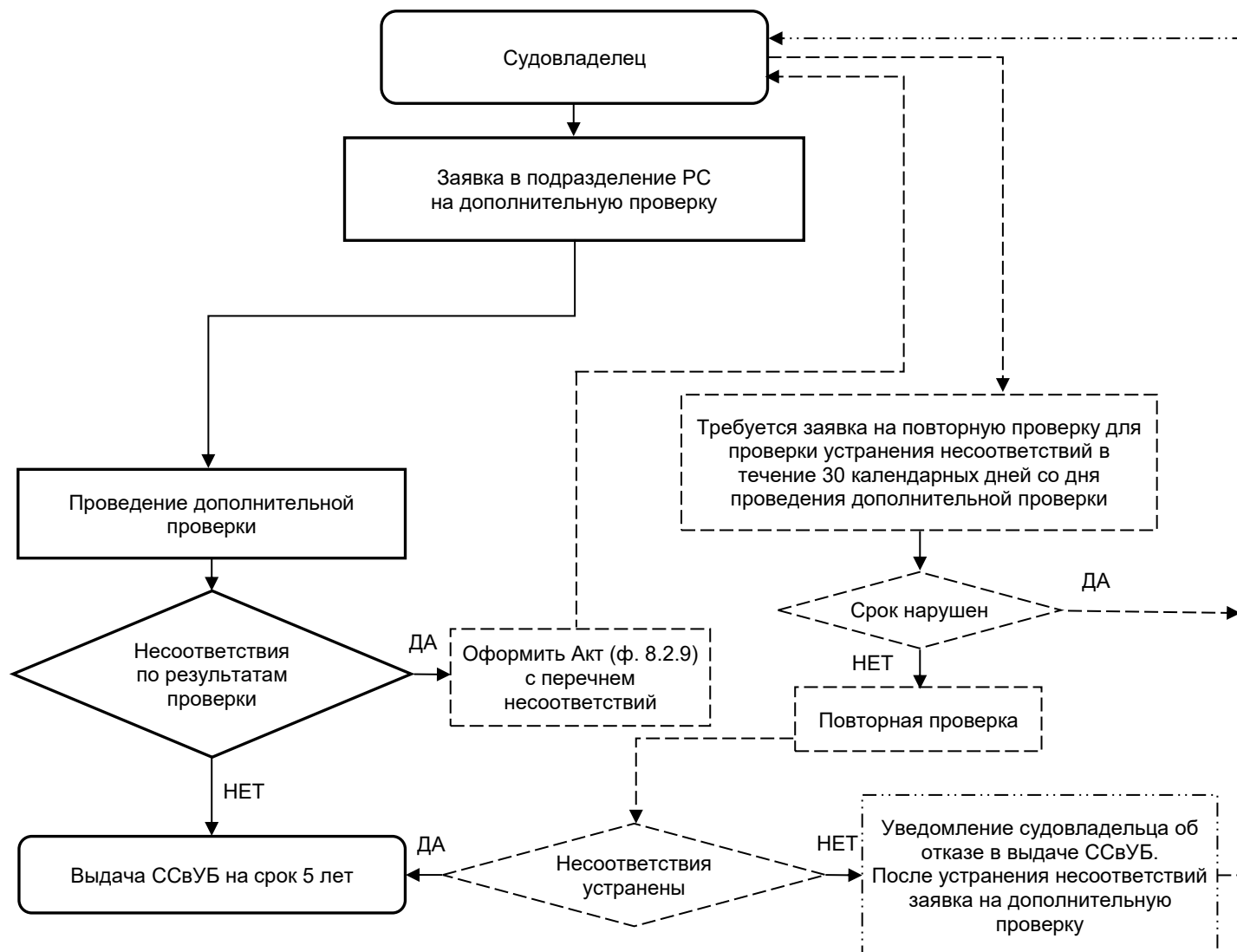


Рис. 2.8.3

2.9 ПЕРЕДАЧА СУДНА ДРУГОМУ ВЛАДЕЛЬЦУ¹

2.9.1 При передаче судна другому владельцу необходимо получить новое ССвУБ. Для получения нового ССвУБ судно должно пройти первоначальную проверку СУБ судна в соответствии с [2.2 — 2.5](#) и [2.7 — 2.8](#) части II настоящих Правил по заявке судовладельца на первоначальную проверку СУБ на судне.

Подразделение РС, выполнившее первоначальную проверку СУБ судна, посредством почтового отправления, по электронной почте (при наличии) или факсу (при наличии), которые содержатся в документах СУБ судовладельца, находящихся на хранении в РС, информирует судовладельца, передавшего судно другому судовладельцу, об отмене действия ССвУБ в течение 3 рабочих дней с даты получения заявки на первоначальную проверку СУБ судна от судовладельца, указанного в [2.9.1](#) части II настоящих Правил.

2.9.2 Также см. [разд. 3](#) части II настоящих Правил в отношении оформления результатов проверки.

¹ См. пункты 19 — 22 раздела IV Правил разработки и применения СУБ.

2.9.3 Пример общей схемы передачи судна другому владельцу.

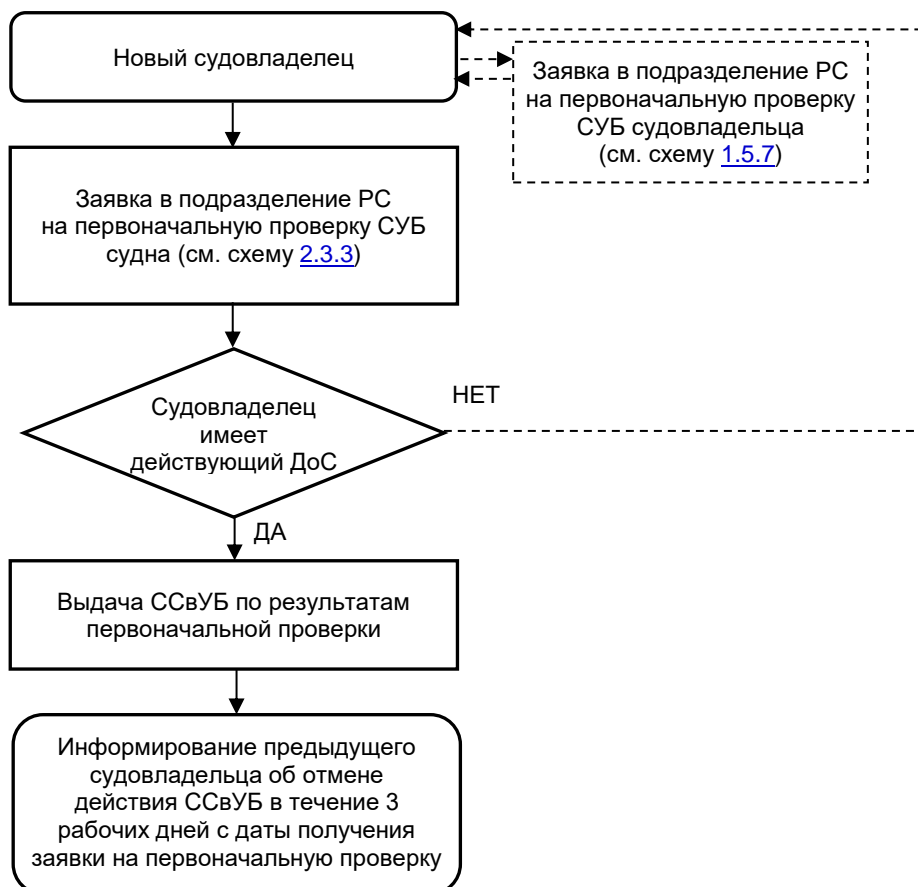


Рис. 2.9.3

2.10 ПЕРЕОФОРМЛЕНИЕ ДОКУМЕНТОВ

2.10.1 Судовладелец информирует подразделение РС об изменении данных о судовладельце и (или) судне, вносимых в ДоС и (или) ССвУБ, в течение 5 рабочих дней со дня внесения таких изменений.

2.10.2 В случае, если данные о судовладельце и (или) судне, вносимые в ДоС и (или) ССвУБ, были изменены и отличаются от указанных в ДоС и (или) ССвУБ, подразделение РС, по месту нахождения судовладельца, переоформляет ДоС и (или) ССвУБ.

2.10.3 В случае утраты или порчи ДоС и (или) ССвУБ по заявлению судовладельца или представителя судовладельца, оформленному в произвольной форме, подразделение РС, выдавшее ДоС и (или) ССвУБ, выдает судовладельцу или представителю судовладельца дубликат ДоС и (или) ССвУБ.

3 ОФОРМЛЕНИЕ РЕЗУЛЬТАТОВ ПРОВЕРКИ

3.1 По результатам рассмотрения РС документов СУБ судовладельца /проверки РС СУБ судовладельца/проверки РС применения СУБ на судне экспертом РС должны быть оформлены следующие документы:

.1 Акт рассмотрения документов СУБ/проверки СУБ судовладельца/судна, форма 8.2.9;

а также, если применимо:

.2 соответствующий ДоС, форма 8.2.1/ССвУБ, форма 8.2.3;

.3 контрольный лист рассмотрения документов СУБ, форма 8.2.6-5;

.4 контрольный лист проверки СУБ судовладельца, форма 8.2.6-1;

.5 контрольный лист проверки СУБ судна, форма 8.2.6-2;

3.2 Оригиналы документов, указанных в [3.1.1](#), за исключением Контрольных листов должны быть переданы главным экспертом РС представителям судовладельца по завершению всех соответствующих проверок.

Примечание 3. Порядок оформления и применения форм документов, разработанных РС, описан в соответствующих инструкциях к ним.

3.3 Результаты устранения несоответствий (см. [1.3](#), [1.4](#), [1.8](#) и [2.7](#) части II настоящих Правил) должны быть отражены экспертом РС в Акте, форма 8.2.9, оформленном по результатам повторной/дополнительной проверки.

Российский морской регистр судоходства

**Правила проверки системы управления безопасностью судов, осуществляющих
судоходство на внутренних водных путях Российской Федерации**

ФАУ «Российский морской регистр судоходства»
191181, г. Санкт-Петербург, ул. Миллионная, д. 7, литера А
www.rs-class.org/ru/